

Kvalitetsrapport

Februar 2015



MORSØ KOMMUNE

Indholdsfortegnelse

1. Indledning	3
2. Sammenfatning	3
2.1 Målstyring og feedback	3
2.2 IT.....	3
2.3 Nationalt fastsatte mål og resultatmål – kommunalt fastsatte mål for progressionen frem mod opfyldelsen af de nationale mål.....	4
3. Mål og resultatmål	6
3.1. Nationalt fastsatte mål og resultatmål.....	6
3.2. Kommunalt fastsatte mål og resultatmål.....	6
4. Folkeskolen skal udfordre alle elever, så de bliver så dygtige, de kan	7
4.1. Mindst 80 pct. af eleverne skal være gode til at læse og regne i de nationale test	7
4.2. Andelen af de allerdygtigste elever i dansk og matematik skal stige år for år	11
5. Folkeskolen skal mindske betydningen af social baggrund i forhold til faglige resultater	14
5.1. Andelen af elever med dårlige læseresultater i de nationale test for læsning og matematik uanset social baggrund skal reduceres år for år.....	14
6. Tilliden til og trivslen i folkeskolen skal styrkes blandt andet gennem respekt for professionel viden og praksis	17
6.1. Elevernes trivsel skal øges	17
7. Eleverne skal opnå et højere fagligt niveau, når de forlader folkeskolen	18
8. Alle elever skal forlade folkeskolen med mindst karakteren 2 i dansk og matematik	19
9. Folkeskolen skal understøtte opfyldelsen af 95 pct.-målsætningen	20
10. Eventuelle fokuspunkter og indikatorer	21
10.1. Kompetencedækning	21
10.2. Inklusion	22
11. Redegørelse for arbejdet med kommunalt fastsatte mål og indsatser	23
12. Erslev Skole	25
12.1 Faktuelle oplysninger, skoleåret 2013-2014:	25
12.2 Redegørelse for arbejdet med implementeringen af folkeskolereformen.	25
12.3 Skolebestyrelsens bemærkninger	26
13. Ø. Jølby Skole	27
13.1 Faktuelle oplysninger, skoleåret 2013-2014:	27
13.2 Redegørelse for arbejdet med implementeringen af folkeskolereformen.	27
13.3 Skolebestyrelsens bemærkninger	29
14. M. C. Holms Skole/Nordmorsskolen	31
14.1 Faktuelle oplysninger, skoleåret 2013-2014:	31
14.2 Redegørelse for arbejdet med implementeringen af folkeskolereformen.	32
14.3 Skolebestyrelsens bemærkninger	36
15. Dueholmskolen	37
15.1 Faktuelle oplysninger, skoleåret 2013-2014: pr. 1.1.2014	37
15.2 Redegørelse for arbejdet med implementeringen af folkeskolereformen.	38
15.3 Skolebestyrelsens bemærkninger	40
16. Sydmors Skole og Børnehus	41
16.1 Redegørelse for arbejdet med implementeringen af folkeskolereformen.	41
16.2 Faktuelle oplysninger, skoleåret 2013-2014:	43
16.3 Skolebestyrelsens bemærkninger	44

1. Indledning

Kvalitetsrapporten er et kommunalt mål- og resultatstyringsværktøj, der skal understøtte en systematisk evaluering og resultatopfølgning på kommunalt niveau og fungere som grundlag for lokal dialog og kvalitetsudvikling.

Rapporten indeholder en beskrivelse af nationalt og kommunalt fastsatte mål for skolevæsenet med tilhørende resultatmål. Rapporten indeholder desuden de resultater, der ligger til grund for kommunalbestyrelsens vurdering af niveauet i kommunens skolevæsen og de opfølgende initiativer, som kommunalbestyrelsen har vedtaget. Herudover indeholder rapporten selve vurderingen af niveauet samt en redegørelse for de opfølgende initiativer.

For de nærmere krav til udarbejdelse af kvalitetsrapporten henvises til bekendtgørelse nr. 698 af 23. juni 2014 om kvalitetsrapporter samt bemærkningerne til L150 (Forenkling af regelsættet Fælles Mål, kvalitetsrapporter og elevplaner samt opfølgning på mål for folkeskolen m.v.).

2. Sammenfatning

2.1 Målstyring og feedback

Forskningen (f.eks. Hattie) viser, at konkrete læringsmål og feedback er af afgørende betydning for børnenes læring. Kravet om målstyret undervisning med konkrete læringsmål for det enkelte barn er da også et helt centralt punkt i folkeskolereformen – og helt centralt for, at de nationalt fastsatte mål og resultatmål kan opfyldes.

For at understøtte dette deltager alle lærere og pædagoger i skoleåret 2014 – 2015 i et aktionslæringsforløb om målstyring og feedback.

Vivian Robinsons forskning viser tilsvarende, at læringscentreret skoleledelse er afgørende for udviklingen af kvaliteten i undervisningen. Parallelt med lærerne og pædagogernes aktionslæringsforløb gennemføres derfor kursus for skoleledelserne. Samtidigt har vi fokus på en ændret opgavefordeling, således at flere administrative opgaver varetages af administrative medarbejdere og ikke som hidtil af skolelederne.

Forvaltningsledelsen vil fremover mindst 2 gange årligt afholde dialogmøder med den enkelte skoles ledelse for drøftelse af arbejdet med resultatmålene på den enkelte skole.

2.2 IT

I tilknytning til folkeskolereformen er der indgået aftale mellem KL og regeringen om, at kommunerne frem mod skoleåret 2016/2017 skal anskaffe brugervenlige løsninger, der understøtter kommunikations- og læreprocesser i folkeskolen. Initiativet skal være fuldt implementeret i 2017. Det omfatter dels en samarbejdsplatform, som blandt andet skal afløse det eksisterende SkoleIntra, og dels en læringsplatform, som blandt andet skal understøtte folkeskolens kerneprocesser i form af elevernes læring og lærernes tilrettelæggelse, afvikling og evaluering af læringsforløb.

Samtidigt skal der ske øget anvendelse af digitale læremidler.

I Morsø Kommune startede vi implementeringen af læringsplatformen i skoleåret 2013-2014, dels for at give lærere og pædagoger et værktøj, der understøtte arbejdet med konkrete læringsmål for

det enkelte barn, dels for at give lærere og pædagoger tid til at blive fortrolige med værktøjet, inden der er krav om fuld anvendelse.

Der skal herudover – for at leve op til aftalen – investeres i et elevplanssystem og en samarbejdsplatform.

2.3 Nationalt fastsatte mål og resultatmål – kommunalt fastsatte mål for progressionen frem mod opfyldelsen af de nationale mål

Med folkeskolereformen er der lagt op til en politisk styring af folkeskolen med udgangspunkt i mål og resultater.

Der er nationalt fastsat mål og resultatmål, og der lægges op til, at kommunalbestyrelsen med udgangspunkt i status i den enkelte kommune fastsætter konkrete mål for progressionen frem mod de nationalt fastsatte mål.

De nationale mål og resultatmål:

I aftalen om et fagligt løft af folkeskolen er følgende:

- 1) Folkeskolen skal udfordre alle elever, så de bliver så dygtige, de kan.
 - Mindst 80 pct. af eleverne skal være gode til at læse og regne i de nationale test.
 - Andelen af de allerdygtigste elever i dansk og matematik skal stige år for år.
- 2) Folkeskolen skal mindske betydningen af social baggrund i forhold til faglige resultater.
 - Andelen af elever med dårlige læseresultater i de nationale test for læsning og matematik uanset social baggrund skal reduceres år for år.
- 3) Tilliden til og trivslen i folkeskolen skal styrkes blandt andet gennem respekt for professionel viden og praksis.
 - Elevernes trivsel skal øges.

Kommunale mål for progressionen frem mod opfyldelsen af de nationale mål:

Den aktuelle status i forhold til de enkelte mål fremgår af afsnit 3-8. Her findes også beskrivelse af initiativer til støtte af målopfyldelsen.

Resultaterne af de nationale tests på de enkelte skoler er fortrolige. Vi må derfor ikke i kvalitetsrapporten oplyse resultaterne for den enkelte skole.

Ad 1, a:

Dansk, læsning:

- 1) Andelen af elever med gode resultater i dansk, læsning, skal stige år for år.
 - a. Den enkelte elev skal placere sig bedre i en national test i læsning, end han/hun gjorde ved foregående test.
 - b. Andelen af elever med gode resultater i læsning skal stige fra år til år.
- 2) Alle elever skal have en ”stejl udviklingskurve”.
- 3) Senest i skoleåret 2017 – 2018 skal andelen være over 75%.
- 4) Senest i skoleåret 2019 – 2020 skal andelen være mindst 80%.

Matematik:

- 1) Andelen af elever med gode resultater i matematik skal stige år for år.
 - a. Den enkelte elev skal placere sig bedre i en national test i matematik, end han/hun gjorde ved foregående test.
 - b. Andelen af elever med gode resultater i matematik skal stige fra år til år.
- 2) Alle elever skal have en ”stejl udviklingskurve”.
- 3) Senest i skoleåret 2017 – 2018 skal andelen være over 65%.

Ad 1, b:

- Andelen af elever, der placerer sig i denne gruppe (allerdygtigste elever i dansk og matematik), skal stige år for år.

Ad 2:

- Andelen af elever med dårlige resultater i læsning og matematik skal falde år for år.

Ad 3: Fastsættelse af konkret mål for progressionen afventer resultatet af de nye undersøgelser (se afsnit 6).

3. Mål og resultatmål

3.1. Nationalt fastsatte mål og resultatmål

Med aftalen af 7. juni 2013 om et fagligt løft af folkeskolen er der fastsat en række nationale mål og resultatmål for folkeskolen (behandles i afsnit 4-6 i rapporten). Disse mål og resultatmål er et centralt udgangspunkt for den opfølgning, der skal ske på alle niveauer i forhold til udviklingen i elevernes faglige niveau, og er derfor også retningsgivende for kommunalbestyrelsens arbejde for at højne kvaliteten i folkeskolen. Opfyldelsen af målene sigter mod, at eleverne i den danske folkeskole opnår et højere fagligt niveau, når de forlader folkeskolen – herunder at flere elever opnår karakteren 2 i dansk og matematik – samt at folkeskolen i højere grad understøtter opfyldelsen af målsætningen om, at 95 pct. af en ungdomsårgang gennemfører mindst en ungdomsuddannelse (behandles i afsnit 7-9 i rapporten).

De nationale mål og resultatmål i aftalen om et fagligt løft af folkeskolen er følgende:

- 1) Folkeskolen skal udfordre alle elever, så de bliver så dygtige, de kan.
 - a. Mindst 80 pct. af eleverne skal være gode til at læse og regne i de nationale test.
 - b. Andelen af de allerdygtigste elever i dansk og matematik skal stige år for år.
- 2) Folkeskolen skal mindske betydningen af social baggrund i forhold til faglige resultater.
 - a. Andelen af elever med dårlige læseresultater i de nationale test for læsning og matematik uanset social baggrund skal reduceres år for år.
- 3) Tilliden til og trivslen i folkeskolen skal styrkes blandt andet gennem respekt for professionel viden og praksis.
 - a. Elevernes trivsel skal øges.

3.2. Kommunalt fastsatte mål og resultatmål

I den kommunale målsætning hedder det:

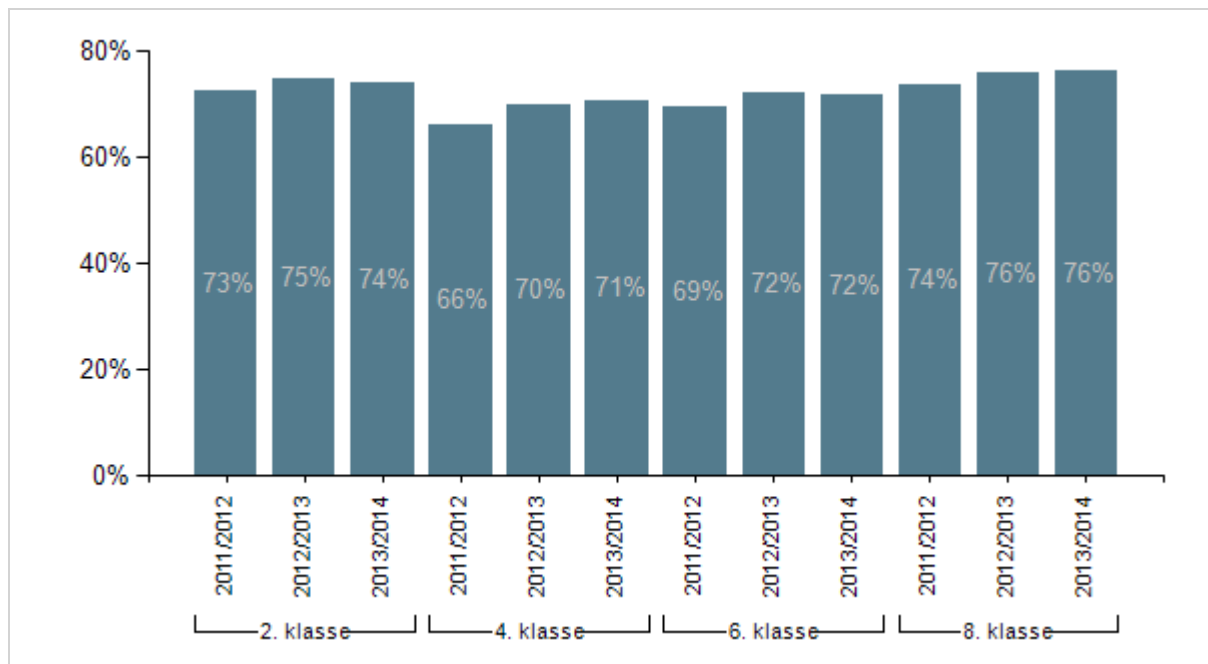
- De nationale mål præciseres lokalt, idet status i forhold til de enkelte delmål opgøres, og der med udgangspunkt heri fastsættes konkrete mål for progressionen på den enkelte skole for det enkelte skoleår.

Under afsnit 4.1, 4.2 og 5 fremgår status på landsplan, status i Morsø Kommune samt forslag til mål for progressionen de kommende år.

4. Folkeskolen skal udfordre alle elever, så de bliver så dygtige, de kan

4.1. Mindst 80 pct. af eleverne skal være gode til at læse og regne i de nationale test

Andel elever med gode resultater i dansk, læsning, hele landet



Status i Morsø Kommune:

Morsø Kommune placerer sig generelt under landsgennemsnittet. Både på landsplan og i Morsø Kommune placerer mellemtrinnet sig lavere end indskoling og overbygning. Tendensen er dog mere udpræget på Mors end på landsplan.

Jf. indledende bemærkninger er testresultaterne for den enkelte skole fortrolige og må ikke videregives. Der er ikke i forhold til andel gode læsere nogen væsentlig afvigelse skolerne imellem.

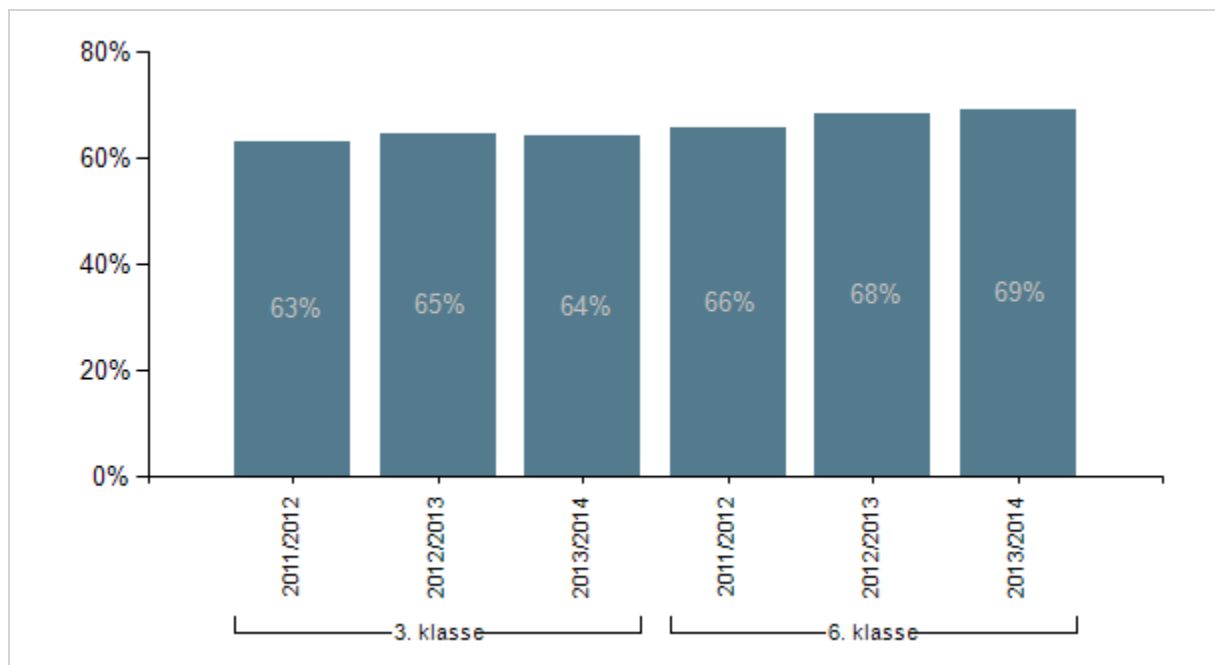
Mål:

- 1) Andelen af elever med gode resultater i dansk, læsning, skal stige år for år
 - a. Den enkelte elev skal placere sig bedre i en national test i læsning, end han/hun gjorde ved foregående test
 - b. Andelen af elever med gode resultater i læsning skal stige fra år til år
- 2) Alle elever skal have en "stejl udviklingskurve"
- 3) Senest i skoleåret 2017 – 2018 skal andelen være over 75%
- 4) Senest i skoleåret 2019 – 2020 skal andelen være mindst 80%

Initiativer:

- Alle lærere og pædagoger i folkeskolerne gennemgår aktionslæringsforløb om målstyret undervisning og feedback, inkluderende læringsmiljøer og klasseledelse. Forskningen viser, at disse forhold er af størst betydning for elevernes læringsudbytte. (Kursusafgiften dækkes af projektmidler fra A.P.Møller – arbejdstiden i forbindelse med medarbejdernes deltagelse i uddannelsesforløbet findes inden for skolernes budgetter). Parallelt hermed afvikles kursus for skoleledelserne vedr. læringscentreret skoleledelse.
- Det har ved sprogttest af skolebegyndere kunnet konstateres, at vi har en meget stor andel af skolebegyndere med sproglige vanskeligheder. Dette har selvfølgelig betydning for læseindlæringen. Vi har på den baggrund iværksat et projekt omkring sproglig udvikling i børnehaverne. Projektet blev iværksat i 2013-2014, og vi kan allerede nu se en effekt af indsatsen, men der vil selvsagt gå nogle år, før det afspejler sig i resultaterne af de nationale tests i læsning.
- I 2015 påbegyndes uddannelse af yderligere læsevejledere (A.P.Møller Fonden dækker betalingen for uddannelsen – vikarudgifter i forbindelse med læreres deltagelse i uddannelsen afholdes inden for den enkelte skoles budget). Der er herefter læsevejledere på alle skoler.
- Når resultaterne af de nationale tests i læsning foreligger, afholdes møder mellem klassens lærere, skolens læsevejleder og skolens ledelse. Der fastsættes individuelle mål og handleplaner for det videre forløb. Der afholdes opfølgende møder mindst 2 gange årligt.
- Fagudvalgsarbejdet opprioriteres på alle skoler.
- Der nedsættes en task-force, der har til opgave at pege på indsatser, der kan sikre et bedre læringsudbytte på mellemtrinnet. Task-forcen nedsættes på tværs af skolerne og medlemmerne er faglærere, læsevejledere og ledere. Oplægget fra task-forcen skal foreligge senest med udgangen af maj 2015.
- Forvaltningsledelsen og skoleledelsen på de enkelte skoler afholder to gange årligt dialogmøder om den enkelte skoles status og handleplaner. Forvaltningen fremlægger efterfølgende for Børne- og Kulturudvalget.

Andel elever med gode resultater i matematik, hele landet



Status i Morsø Kommunen:

Morsø Kommune placerer sig generelt lavere end landsgennemsnittet. 3. klasse placerer sig væsentligt lavere end 6. klasse i Morsø Kommune. På landsplan er forskellen på 3. og 6. klasse ikke markant.

Jf. indledende bemærkninger er testresultaterne for den enkelte skole fortrolige og må ikke videregives. Der er ikke i forhold til andel elever med gode resultater i matematik nogen væsentlig afvigelse skolerne imellem.

Mål:

- 1) Andelen af elever med gode resultater i matematik skal stige år for år.
 - a. Den enkelte elev skal placere sig bedre i en national test i matematik, end han/hun gjorde ved foregående test.
 - b. Andelen af elever med gode resultater i matematik skal stige fra år til år.
- 2) Alle elever skal have en ”stejl udviklingskurve”.
- 3) Senest i skoleåret 2017 – 2018 skal andelen være over 65%.

Initiativer:

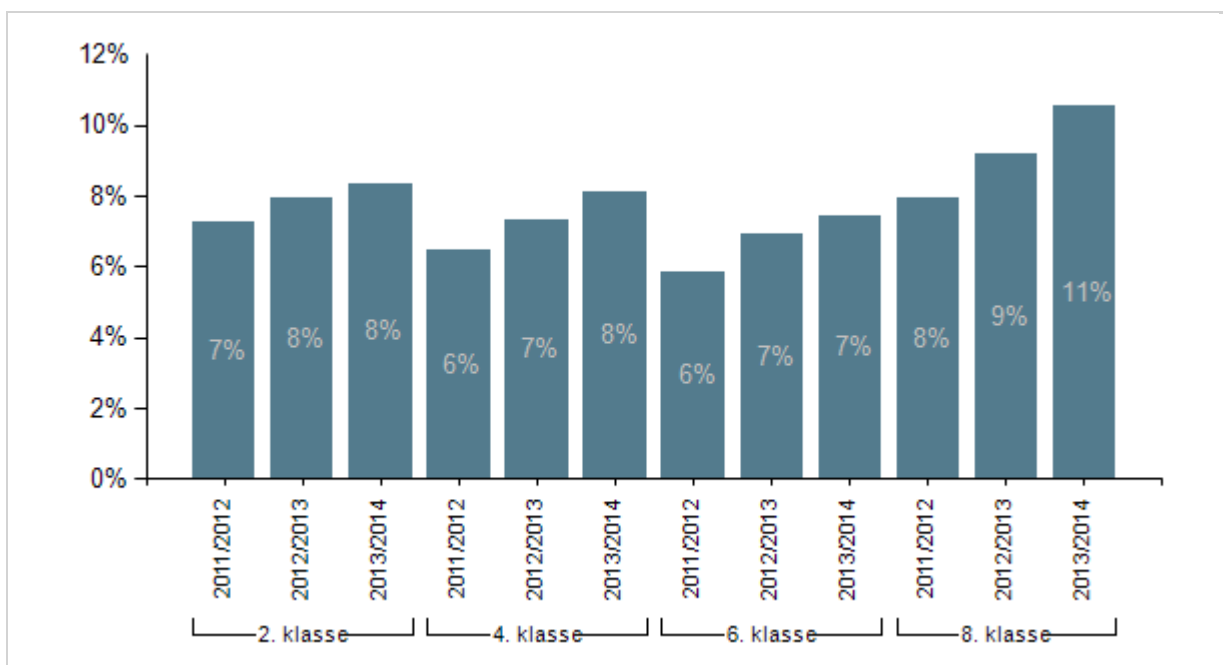
- Alle lærere og pædagoger i folkeskolerne gennemgår aktionslæringsforløb om målstyret undervisning og feedback, inkluderende læringsmiljøer og klasseledelse. Forskningen viser, at disse forhold er af størst betydning for elevernes læringsudbytte. (Kursusafgiften dækkes af

projektmidler fra A.P.Møller – arbejdstiden i forbindelse med medarbejdernes deltagelse i uddannelsesforløbet findes inden for skolernes budgetter). Parallelt hermed afvikles kursus for skoleledelserne vedr. læringscentreret skoleledelse.

- I 2015 påbegyndes uddannelse af matematikvejledere (A.P.Møller Fonden dækker betalingen for uddannelsen – vikarudgifter i forbindelse med læreres deltagelse i uddannelsen afholdes inden for den enkelte skoles budget). Der vil herefter være matematikvejledere på alle skoler.
- I skoleåret 2016 -2017 påbegyndes efteruddannelse af lærere, således at alle elever i fremtiden undervises i matematik af lærere med liniefagsuddannelse eller tilsvarende kompetencer i faget.
- Når resultaterne af de nationale tests foreligger, afholdes møder mellem klassens lærere, skolens matematikvejleder og skolen ledelse. Der fastsættes individuelle mål og handleplaner for det videre forløb. Der afholdes opfølgende møder mindst 2 gange årligt.
- Fagudvalgsarbejdet opprioriteres på alle skole
- Der nedsættes en task-force, der har til opgave at pege på indsatser, der kan sikre et bedre læringsudbytte på mellemtrinnet. Task-forcen nedsættes på tværs af skolerne og medlemmerne er faglærere, læsevejledere og ledere. Oplægget fra task-forcen skal foreligge senest med udgangen af maj 2015.
- Forvaltningsledelsen og skoleledelsen på de enkelte skoler afholder to gange årligt dialogmøder om den enkelte skoles status og handleplaner. Forvaltningen fremlægger efterfølgende for Børne- og Kulturudvalget.

4.2. Andelen af de allerdygtigste elever i dansk og matematik skal stige år for år

Andelen af de allerdygtigste elever i dansk, læsning, hele landet

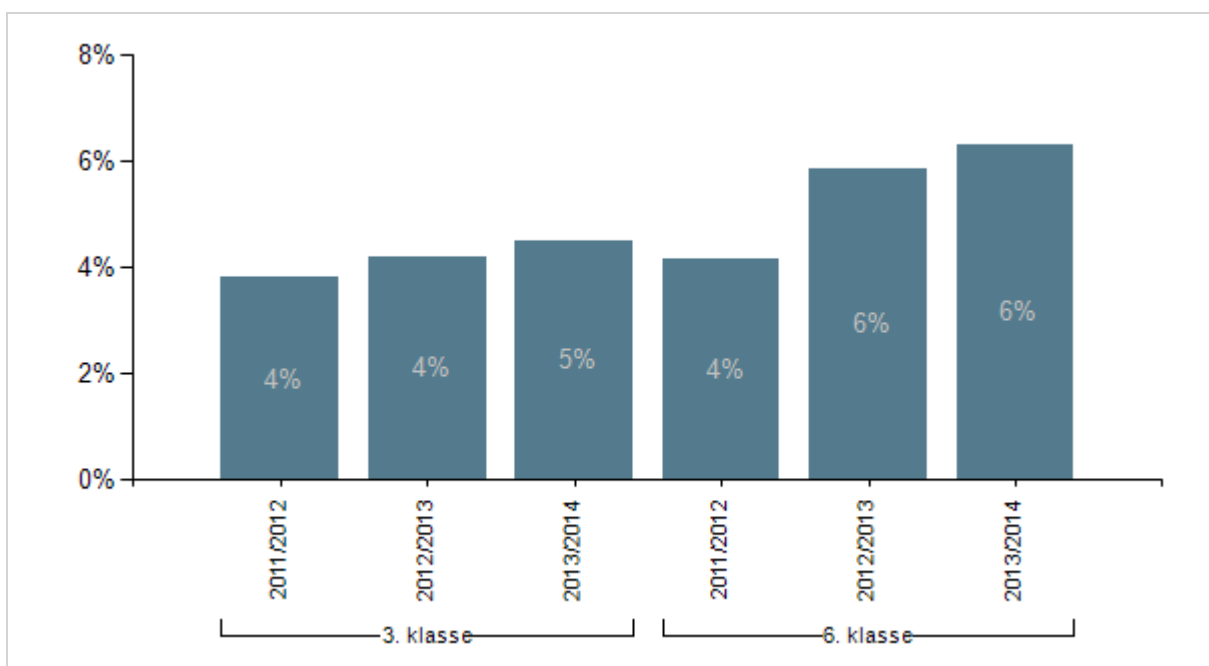


Status i Morsø Kommune:

Morsø Kommune placerer sig væsentligt højere end landsgennemsnittet i indskolingen og overbygningen. Mellemtrinnet på Mors placerer sig generelt på niveau med landsgennemsnittet - 6. klasse lidt lavere.

Jf. indledende bemærkninger er testresultaterne for den enkelte skole fortrolige og må ikke videregives. Der er ikke i forhold til andelen af de allerdygtigste elever i dansk og matematik nogen væsentlig afvigelse skolerne imellem.

Andel af de allerdygtigste elever til matematik, hele landet



Status i Morsø Kommune:

Morsø Kommunes 3. klasse placerer sig på niveau med landsgennemsnittet. Morsø Kommunes 6. klasse placerer sig lavere end på landsplan og samtidigt lavere end 3. klasse på Mors, hvorimod det på landsplan er modsat.

Jf. indledende bemærkninger er testresultaterne for den enkelte skole fortrolige og må ikke videregives. Der er ikke i forhold til andel af de allerdygtigste elever til matematik nogen væsentlig afvigelse skolerne imellem.

Mål:

- Andelen af elever, der placerer sig i denne gruppe, skal stige år for år.

Initiativer:

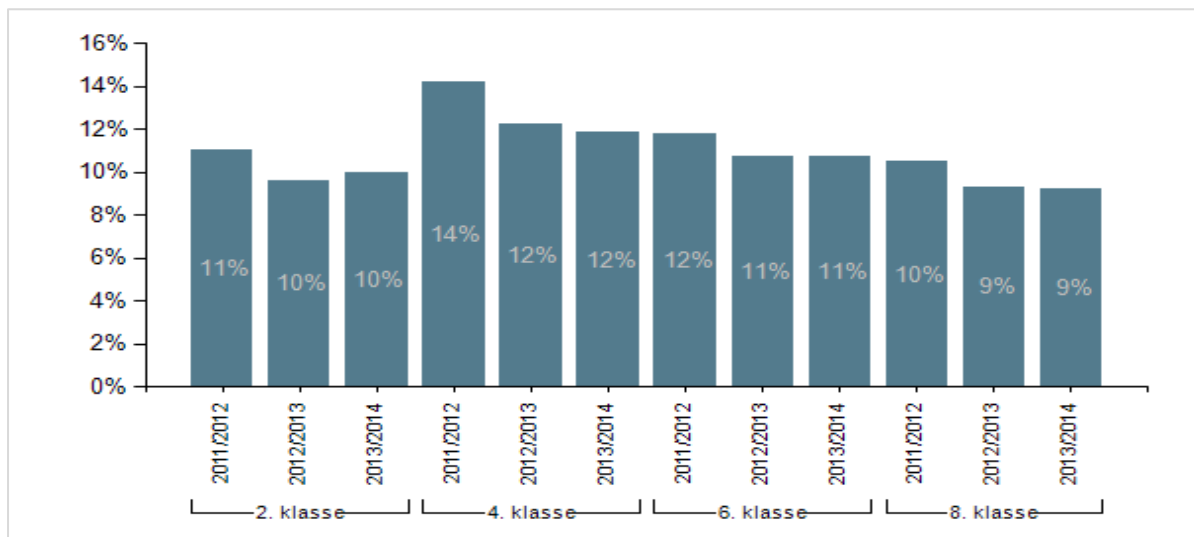
- Alle lærere og pædagoger i folkeskolerne gennemgår aktionslæringsforløb om målstyret undervisning og feedback, inkluderende læringsmiljøer og klasseledelse. Forskningen viser, at disse forhold er af størst betydning for elevernes læringsudbytte. (Kursusafgiften dækkes af projektmidler fra A.P.Møller – arbejdstiden i forbindelse med medarbejdernes deltagelse i uddannelsesforløbet findes inden for skolernes budgetter). Parallelt hermed afvikles kursus for skoleledelserne vedr. læringscentreret skoleledelse.
- Der skal på alle skoler iværksættes initiativer, der sikrer, at de dygtigste elever udfordres, således at de også har en ”stejl udviklingskurve”

- Forvaltningsledelsen og skoleledelsen på de enkelte skoler afholder to gange årligt dialogmøder om den enkelte skoles status og handleplaner. Forvaltningen fremlægger efterfølgende for Børne- og Kulturudvalget.

5. Folkeskolen skal mindske betydningen af social baggrund i forhold til faglige resultater

5.1. Andelen af elever med dårlige læseresultater i de nationale test for læsning og matematik uanset social baggrund skal reduceres år for år.

Andel elever med dårlige resultater i dansk, læsning, hele landet



Status i Morsø Kommune:

Morsø Kommune placerer sig generelt højere end landsgennemsnittet på mellemtrinnet, hvorimod indskolingen og overbygningen placerer sig generelt lavere end på landsplan.

Jf. indledende bemærkninger er testresultaterne for den enkelte skole fortrolige og må ikke videregives. Der er ikke i forhold til andelen af elever med dårlige læseresultater i de nationale test for læsning og matematik uanset social baggrund nogen væsentlig afvigelse skolerne imellem.

Mål:

- Andelen af elever med dårlige resultater i læsning skal falde år for år

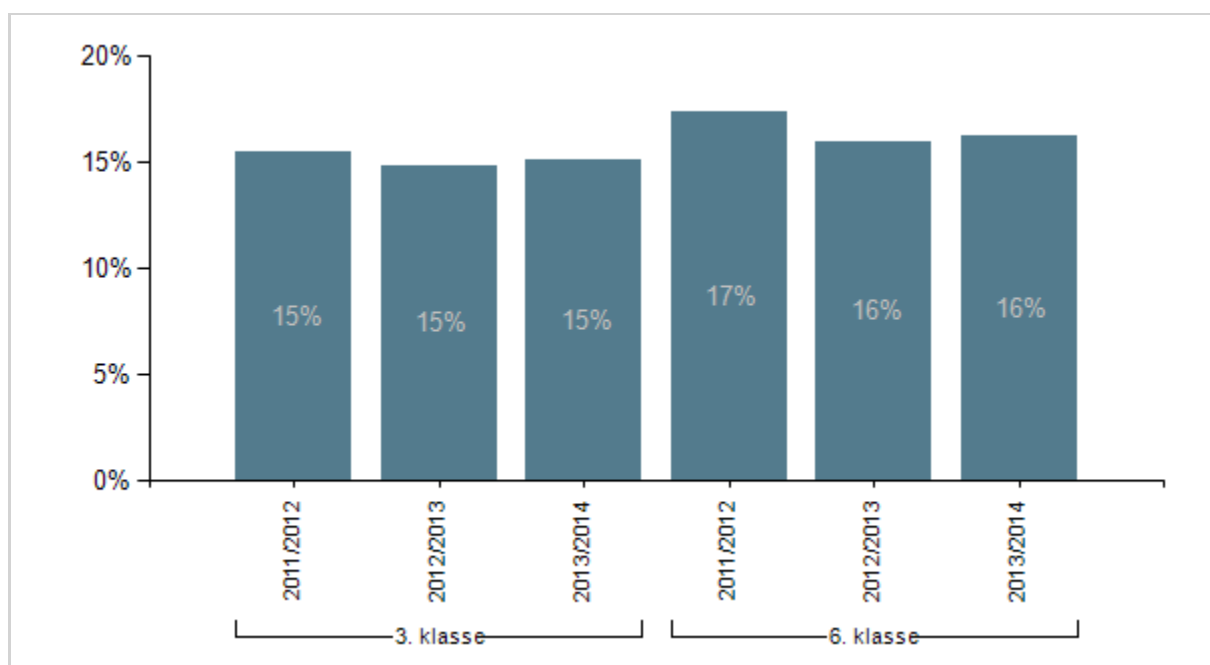
Initiativer:

- Alle lærere og pædagoger i folkeskolerne gennemgår aktionslæringsforløb om målstyret undervisning og feedback, inkluderende læringsmiljøer og klasseledelse. Forskningen viser, at disse forhold er af størst betydning for elevernes læringsudbytte. (Kursusafgiften dækkes af projektmidler fra A.P.Møller – arbejdstiden i forbindelse med medarbejdernes deltagelse i uddannelsesforløbet findes inden for skolernes budgetter). Parallelt hermed afvikles kursus for skoleledelserne vedr. læringscentreret skoleledelse.
- Det har ved sprogtest af skolebegyndere kunnet konstateres, at vi har en meget stor andel af skolebegyndere med sproglige vanskeligheder. Dette har selvfølgelig betydning for læseind-

læringen. Vi har på den baggrund iværksat et projekt omkring sproglig udvikling i børnehaverne. Projektet blev iværksat i 2013-2014, og vi kan allerede nu se en effekt af indsatsen, men der vil selvsagt gå nogle år, før det afspejler sig i resultaterne af de nationale tests i læsning.

- I 2015 påbegyndes uddannelse af yderligere læsevejledere (A.P.Møller Fonden dækker betalingen for uddannelsen – vikarudgifter i forbindelse med læreres deltagelse i uddannelsen afholdes inden for den enkelte skoles budget). Der er herefter læsevejledere på alle skoler.
- Når resultaterne af de nationale tests i læsning foreligger, afholdes møder mellem klassens lærere, skolens læsevejleder og skolens ledelse. Der fastsættes individuelle mål og handleplaner for det videre forløb. Der afholdes opfølgende møder mindst 2 gange årligt.
- Fagudvalgsarbejdet opprioriteres på alle skoler.
- Elever, hvis læseudvikling indikerer at dette er relevant, undersøges for ordblindhed i 2. klasse.
- For elever med ordblindhed gennemføres særlige læsekurser, og de benytter it-rygsæk.
- Forvaltningsledelsen og skoleledelsen på de enkelte skoler afholder to gange årligt dialogmøder om den enkelte skoles status og handleplaner. Forvaltningen fremlægger efterfølgende for Børne- og Kulturudvalget.

Andel elever med dårlige resultater i matematik, hele landet



Status i Morsø Kommune:

Morsø Kommune placerer sig generelt højere end på landsplan i 3. klasse, hvorimod 6. klasse placerer sig på niveau med landsgennemsnittet.

Jf. indledende bemærkninger er testresultaterne for den enkelte skole fortrolige og må ikke videregives. Der er ikke i forhold til andel elever med dårlige resultater i matematik nogen væsentlig afvigelse skolerne imellem.

Mål:

- Andelen af elever med dårlige resultater i matematik skal falde år for år

Initiativer:

- Alle lærere og pædagoger i folkeskolerne gennemgår aktionslæringsforløb om målstyret undervisning og feedback, inkluderende læringsmiljøer og klasseledelse. Forskningen viser, at disse forhold er af størst betydning for elevernes læringsudbytte. (Kursusafgiften dækkes af projektmidler fra A.P.Møller – arbejdstiden i forbindelse med medarbejdernes deltagelse i uddannelsesforløbet findes inden for skolernes budgetter)
- I 2015 påbegyndes uddannelse af matematikvejledere (A.P.Møller Fonden dækker betalingen for uddannelsen – vikarudgifter i forbindelse med læreres deltagelse i uddannelsen afholdes inden for den enkelte skoles budget). Der vil herefter være matematikvejledere på alle skoler.
- I skoleåret 2016 -2017 påbegyndes efteruddannelse af lærere, således at alle elever i fremtiden undervises i matematik af lærere med liniefagsuddannelse eller tilsvarende kompetencer i faget.
- Når resultaterne af de nationale tests foreligger, afholdes møder mellem klassens lærere, skolens matematikvejleder og skoleledelsen. Der fastsættes individuelle mål og handleplaner for det videre forløb. Der afholdes opfølgende møder mindst 2 gange årligt.
- Fagudvalgsarbejdet opprioriteres på alle skoler.
- Forvaltningsledelsen og skoleledelsen på de enkelte skoler afholder to gange årligt dialogmøder om den enkelte skoles status og handleplaner. Forvaltningen fremlægger efterfølgende for Børne- og Kulturudvalget.

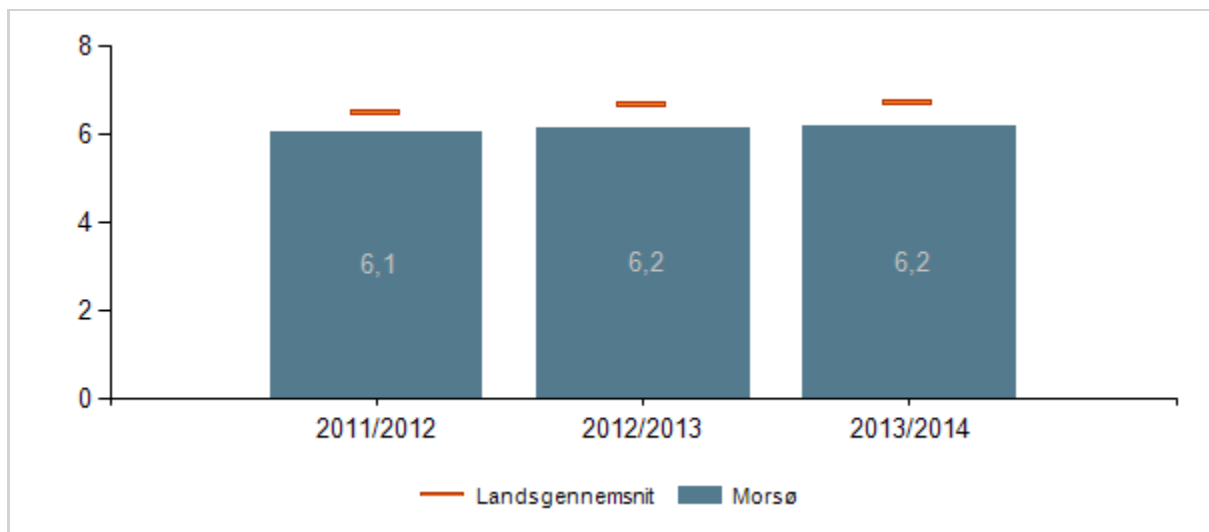
6. Tilliden til og trivslen i folkeskolen skal styrkes blandt andet gennem respekt for professionel viden og praksis

6.1. Elevernes trivsel skal øges

I fremtidige kvalitetsrapporter vil dette afsnit indgå. Af folkeskolereformen fremgår, at der skal udarbejdes en standardiseret trivselsundersøgelse. Der vil i næste kvalitetsrapport blive medtaget resultat af første undersøgelse og oplæg til mål og handleplaner med udgangspunkt heri. Første undersøgelse gennemført i perioden januar – marts 2015.

7. Eleverne skal opnå et højere fagligt niveau, når de forlader folkeskolen

Karaktergennemsnit i bundne prøvfag, 9. klasse, Morsø



Opnået karaktergennemsnit i bundne prøvfag i alt og socioøkonomiske referencer, 9. klasse, Morsø

	Skoleår			Skoleår			Skoleår		
	2013/2014			2012/2013			2011/2012		
Skole	Karaktergennemsnit	Socioøk. reference	Forskel	Karaktergennemsnit	Socioøk. reference	Forskel	Karaktergennemsnit	Socioøk. reference	Forskel
Dueholmskolen	6,3	6,5	-0,2	6,5	6,2	0,3	6,2	6,4	-0,2
Øster Jølby Skole	6,1	6,2	-0,1	5,5	5,9	-0,4	6,2	6,3	-0,1

Som det fremgår af tabellen ovenfor, er karaktergennemsnittet lavere end gennemsnittet, selvom der er taget højde for socioøkonomiske forhold.

I skoleåret 2013-2014 ligger gennemsnittet således 0,2 under gennemsnittet på Dueholmskolen og 0,1 under på Ø.Jølby Skole.

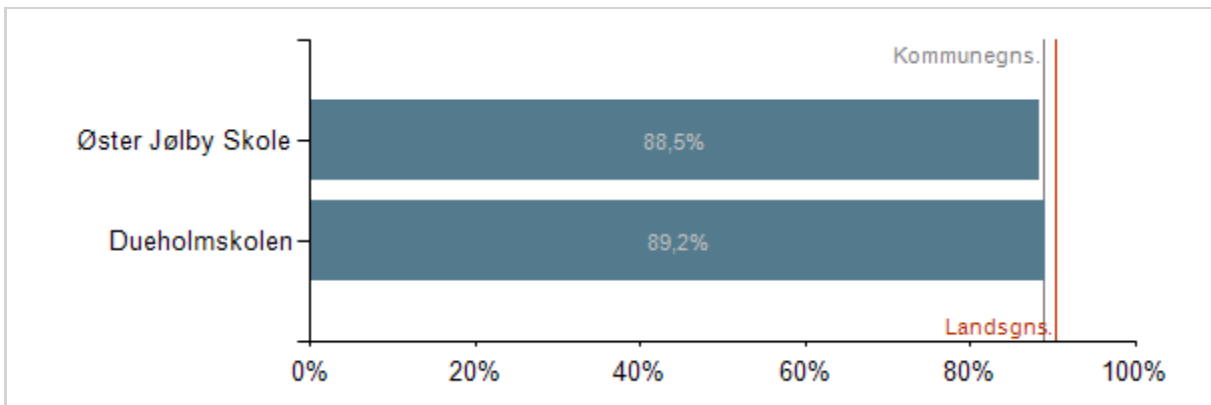
Det er dog væsentligt at bemærke, at der er udsving fra år til år – i 2012-2013 lå gennemsnittet på Dueholmskolen f.eks. 0,3 over landsgennemsnittet, når der er taget højde for de socioøkonomiske forhold.

Mål for højnelse af karaktergennemsnittet:

- Karaktergennemsnittet skal stige år for år
- Senest i skoleåret 2017-2018 skal karaktergennemsnittet svare til karaktergennemsnittet på landsplan (når der er taget højde for de socioøkonomiske forhold)
- Senest i 2019-2020 skal karaktergennemsnittet være højere end karaktergennemsnittet på landsplan (når der er taget højde for de socioøkonomiske forhold)

8. Alle elever skal forlade folkeskolen med mindst karakteren 2 i dansk og matematik

Andel elever med mindst 2 i både dansk og matematik pr. skole, 9. klasse, Morsø



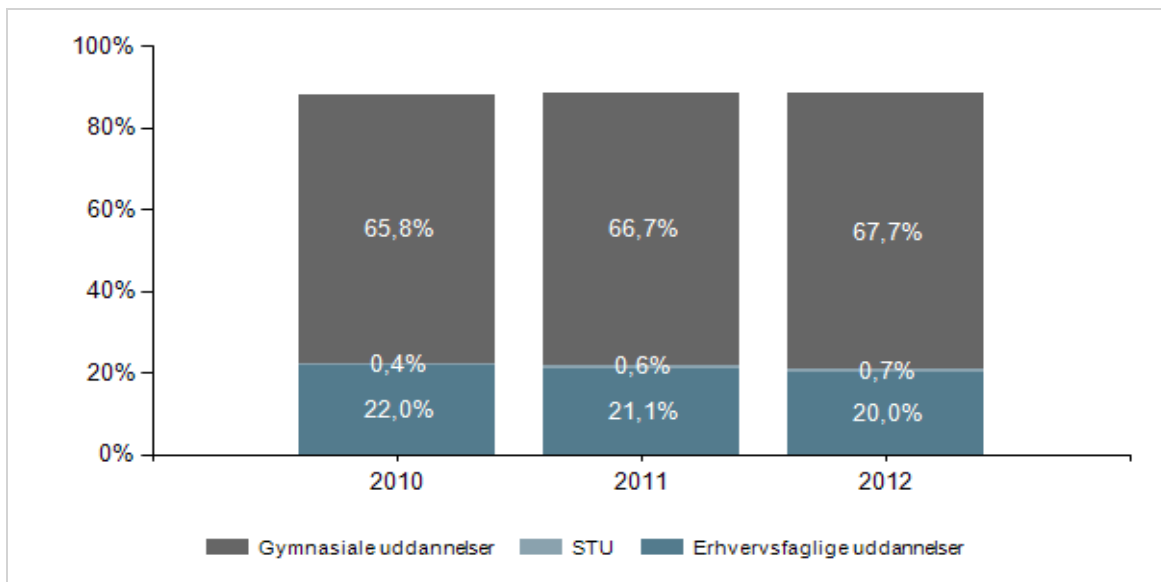
Som det fremgår af tabellen ovenfor er der en større andel af elever, der forlader folkeskolen med en lavere karakter end 2 i Morsø Kommune end på landsplan. Målet er, at alle elever mindst skal have karakteren 2 i dansk og matematik.

Mål for karaktergennemsnit i dansk og matematik:

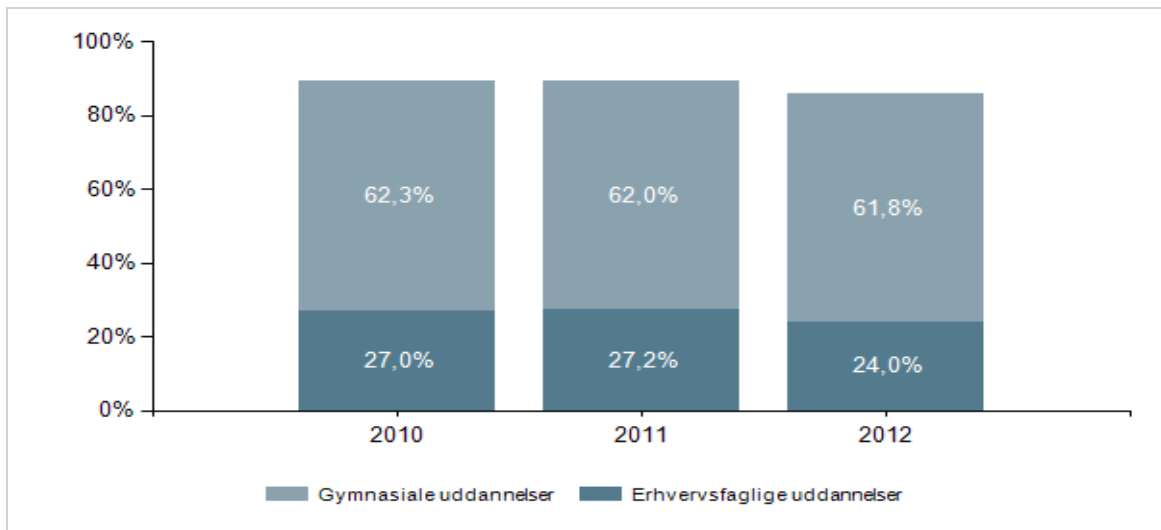
- Andelen af elever, der forlader folkeskolen med under 2 i dansk og matematik, skal falde år for år

9. Folkeskolen skal understøtte opfyldelsen af 95 pct.-målsætningen

Andel elever, der er i gang med en ungdomsuddannelse 15 måneder efter 9. klasse, hele landet



Andel elever, der er i gang med en ungdomsuddannelse 15 måneder efter 9. klasse, pr uddannelse, Morsø



Morsø Kommune placerer sig stort set gennemsnitligt i forhold til den samlede andel elever, der er i gang med en ungdomsuddannelse 15 måneder efter 9. klasse.

Folkeskolerne understøtter 95%-målsætningen bl.a. gennem indsatserne i forhold til målet om, at alle elever forlader folkeskolen med mindst 2 i dansk og matematik.

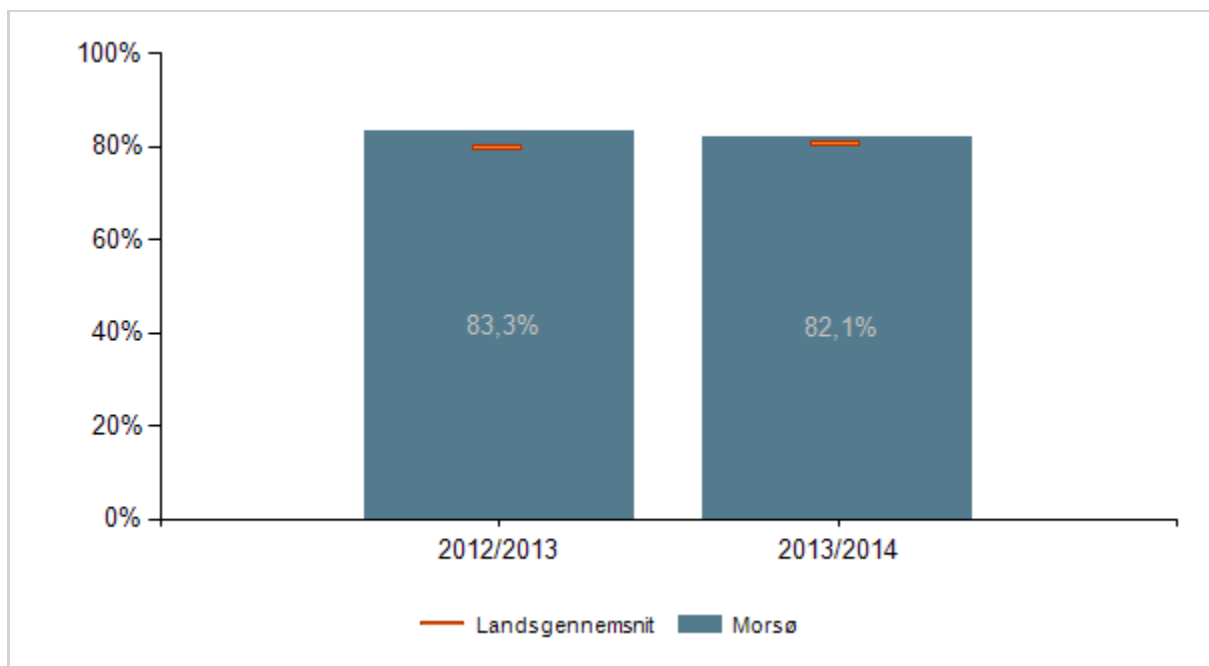
Det nye EUD10-tilbud understøtter specifikt denne målsætning.

10. Eventuelle fokuspunkter og indikatorer

Centralt fastsatte fokuspunkter

10.1. Kompetencedækning

Andel planlagte undervisningstimer med kompetencedækning, Morsø



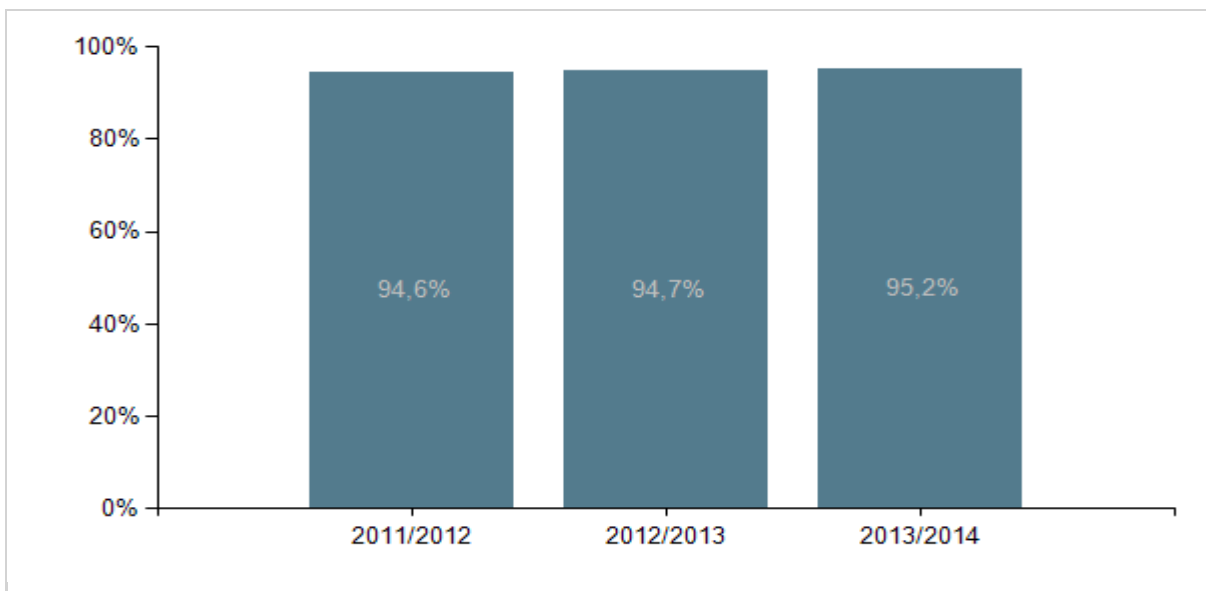
Morsø Kommune placerer sig lidt over landsgennemsnittet.

Kommende opgørelser vil muligvis vise lavere kompetencedækning – både på landsplan og for Morsø Kommune, idet, der er kommet mere specifikke krav til, hvordan kompetencedækningen skal opgøres.

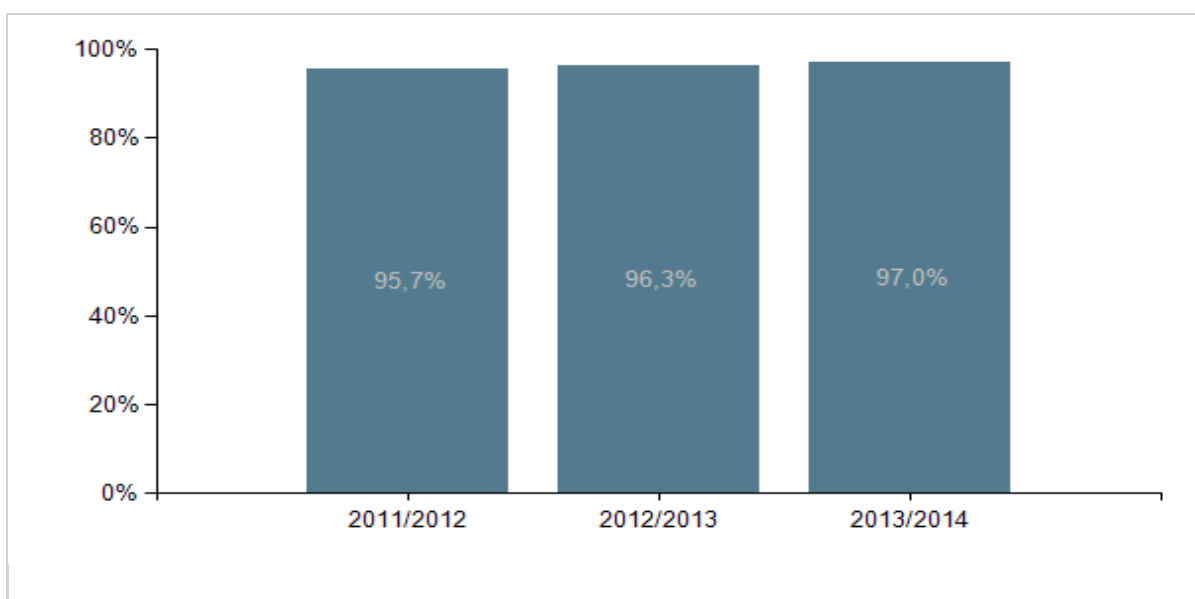
Jf. Uddannelses- og kompetenceudviklingsplanen vil der de kommende år blive uddannet lærere i de liniefag, vi p.t. har svært ved at dække. Der samarbejdes med de øvrige kommuner i Regionen om tilrettelæggelsen, således at uddannelserne kan gennemføres så lokalt som muligt.

10.2. Inklusion

Andel elever, der modtager undervisning i den almene undervisning, hele landet



Andel elever, der modtager undervisning i den almene undervisning, Morsø (bopælskommune)



Morsø Kommune ligger over landsgennemsnittet. Det er en stor udfordring i skolens hverdag at sikre et undervisningsmiljø, der kan inkludere alle børn. Vi oplever, at mange børn har store sociale udfordringer, og vi fokuserer løbende på at udvikle undervisningstilbud, der imødekommer børnenes behov. I 2015 gennemføres aktionslæringsforløb for alle lærere og pædagoger om inkluderende læringsmiljøer.

11. Redegørelse for arbejdet med kommunalt fastsatte mål og indsats

Der er fastsat følgende kommunale mål for folkeskolerne i Morsø Kommune:

- De nationale mål præciseres lokalt, idet status i forhold til de enkelte delmål opgøres, og dermed udgangspunkt heri fastsættes konkrete mål for progressionen på den enkelte skole for det enkelte skoleår.
- På den enkelte skole fastsættes konkrete mål for arbejdet med sundhedsfremme og forebyggelse¹.

For de øvrige fokuspunkter for udviklingen af folkeskolen jf. reformen fastsættes følgende:

- Praksis i folkeskolen skal tage udgangspunkt i tænkningen og anvisningerne i Mosaikken
 - Det systemiske – den relationelle tænkning
 - Den anerkendende tilgang – den ressourceorienterede tænkning
 - Et øget fokus på sproget – livet skabes gennem sproget
 - Den narrative tilgang – livet skabes gennem vore fortællinger
- Praksis skal bygge på forskningsresultater / evidens
- Praksis skal være udviklingsorienteret
- Praksis skal sikre
 - At alle børn oplever at høre til i et fællesskab
 - At alle børn udvikles fagligt og socialt i forhold til deres forudsætninger og potentialer
 - At alle børn oplever at have en tæt, tryk og positiv kontakt til voksne
- Praksis skal sikre
 - At forældrene oplever sig set, hørt og respekteret
 - At forældrene oplever sig inddraget som reelle og væsentlige samarbejdspartnere
 - At forældrene oplever en åben og tillidsfuld dialog
 - At forældrene oplever, at de også har pligter for deres børns skolegang

Det er derfor blandt andet centralt:

- At omdrejningspunktet for aktiviteterne i skolen er den enkelte elevs læring – og dermed konkrete læringsmål for den enkelte elev for det enkelte forløb
- At der sikres bedre undervisningsmiljø og læringsro i klassen
- At skoledagen er varieret og bl.a. fysisk aktivitet og praktisk undervisning har en central plads
- At erhvervsorientering prioriteres i skolens hverdag, bl.a. sådan at den praktiske undervisning også sker i et tæt samarbejde med virksomheder
- At der sker en øget inddragelse af it / digitale læringsmidler
- At der på den enkelte skole udarbejdes mål og principper for samarbejdet med kultur- og fritidslivet, erhvervslivet og ungdomsuddannelserne

Og at:

- Det pædagogiske personale (herunder ledelsen)
 - Tager ansvaret for relationen til det enkelte barn på sig
 - Anerkender og inddrager aktørperspektivet
 - Reflekterer over egen praksis – alene og sammen med andre
 - Indgår i et samarbejde præget af tillid, imødekommenhed og gensidig respekt

¹ Pt. (2014) jf. Sundhedsstyrelsens forebyggelsespakker

Mål for den understøttende undervisning:

Den understøttende undervisning skal bidrage til opfyldelsen af de tre helt overordnede mål i den nye folkeskolelov ved at:

- Den understøttende undervisning sikrer, at alle elever er fysisk aktive mindst gennemsnitligt 45 min. om dagen.
- Den understøttende undervisning medvirker til, at alle børn
 - Oplever at høre til i et fællesskab / inkluderende læringsmiljøer
 - Udvikles optimalt fagligt i forhold til deres forudsætninger og potentialer
 - Oplever at have en tæt, tryk og positiv kontakt til voksne
- Den understøttende undervisning bidrager til en mere afvekslende skoledag

Opfølgning på mål:

Af kvalitetsrapporten skal den enkelte skoles

- Status i forhold til de nationale mål
- Status i forhold til kommunale mål
- Handleplan for det videre arbejde

fremgå.

I forbindelse med den politiske behandling af kvalitetsrapporten udpeges på baggrund af status og handleplaner særlige fokusområder for den enkelte skole.

12. Erslev Skole

12.1 Faktuelle oplysninger, skoleåret 2013-2014:

Skole:	Erslev Skole
Klassetrin:	0 – 10 klasse
Antal klasser på det enkelte klassetrin:	1
Antal elever på de enkelte klassetrin:	mellem 1 og 5 elever.
Antal børn i SFO:	13 elever.
Antal fuldtidsstillinger, lærere:	7
Antal fuldtidsstillinger, pædagoger:	2
Antal fuldtidsstillinger, pædagogmedhjælpere:	4

12.2 Redegørelse for arbejdet med implementeringen af folkeskolereformen.

Arbejdet med fastsættelse af konkrete mål for arbejdet med sundhedsfremme og forebyggelse, herunder arbejdet i trivselsforum og arbejdet med LP-modellen og udviklingsmøder:

Fastsættelse af konkrete mål har der endnu ikke været fokus på.

Vedr. LP-modellen arbejder afholder alle skolens teams LP-møder hver anden uge.

Arbejdet med konkrete læringsmål for det enkelte barn for det enkelte forløb:

For at kunne planlægge nedenstående undervisningsforløb for hver enkel elev udarbejder lærerne et langsigtet mål og et kortsigtet mål rettet mod det nærmeste udviklingstrin – med stor hensyntagen til både faglige og sociale områder. Det arbejde sker i samarbejde med forældre og skolens tilknyttede psykolog. Planlægningen vurderes løbende af klassens undervisningsteam.

Skolens pædagogiske personale deltager i det kommunale kursustiltag i 2014/2015: Aktionslæringsforløb om målstyring og feedback. Og skolelederen deltager samtidigt i et kursusforløb om Læringscentret skoleledelse.

Arbejdet med undervisningsmiljø og læringsro:

Erslev Skoles pædagogik (TEACCH) fordrer, at elever på alle tidspunkter tydeligt er vidende om, hvad dagsprogrammet er dvs., hvad der skal arbejdes med, hvem eleven skal samarbejde med, hvornår opgaven er færdig, og hvad eleven skal bagefter. Herudover har eleven forskellige fysiske afgrænsninger til rådighed afhængig af aktiviteten. Og dagsprogrammer er individuelt tilrettet den enkelte elev. Dette skaber et positivt læringsmiljø og læringsro.

Arbejdet med en mere varieret skoledag med bl.a. fysisk aktivitet og praktisk undervisning:
Bevægelse er indarbejdet i skolens hverdag. Dagen starter med gå/løbetur for alle elever. Hver dag er et langt frikvarter ”tvungen” udendørs med planlagt bevægelsesaktivitet. Herudover indeholder skoleugen idræts- og motoriklektioner.

Arbejdet med erhvervsorientering og samarbejde med virksomheder:
Skolens ældste elever deltager i erhvervspraktik

Arbejdet med øget inddragelse af it / digitale læremidler:
Skolens pædagogiske personale har i 2013/2014 deltaget i KMD Education., som er IT pædagogisk værktøj.

Arbejdet med mål og principper for samarbejdet med kultur- og fritidslivet, erhvervslivet og ungdomsuddannelserne:
Det har vi endnu ikke haft fokus på.

12.3 Skolebestyrelsens bemærkninger

Skolebestyrelsen bakker op om de nationalt fastsatte mål:

- Folkeskolen skal udfordre alle elever, så de bliver så dygtige, de kan.
- Folkeskolen skal mindske betydningen af social baggrund i forhold til faglige resultater.
- Tilliden og trivslen i folkeskolen skal styrkes blandt andet gennem respekt for professionel viden og praksis.

Og op om ovenstående redegørelse for implementeringen af folkeskolereformen på Erslev Skole..

I forhold til ønsket/kravet om nationale og kommunale resultatmål, vil Erslev Skole, som er en special skole, stå overfor nogle udfordringer. Vore elevgruppes faglige, mentale og sociale aldre er meget forskellige. På den baggrund vil der være meget store forskelle i elevernes indlæringshastigheder – evner til at nå næste udviklingstrin, ligesom det for nogle af eleverne er det sociale område, der er størst indlæringsfokus på.

Vi har altså elever for hvem resultatmålene giver mening, og andre for hvem, udviklingen vil spredes ud over en meget længere tidsperiode.

Og skolen lever fuldt ud op til: ”Folkeskolen skal udfordre alle elever, så de bliver så dygtige, de kan”.

Dorthe Sørensen
Formand – Erslev Skole
Skolebestyrelse.

13. Ø. Jølby Skole

13.1 Faktuelle oplysninger, skoleåret 2013-2014:

Skole: Øster Jølby Skole

Klassetrin: 0.kl-9.kl

Antal klasser på det enkelte klassetrin: pr 5/9-2014

Årgang	antal klasser	elever
0	1	24
1	1	19
2	1	20
3	1	22
4	1	23
5	2	31
6	2	31
7	2	48
8	4	65
9	3	75
i alt	18	358

Antal elever på de enkelte klassetrin: se skema ovenfor

Antal børn i SFO: 65

Antal fuldtidsstillinger, lærere: 35,75

Antal fuldtidsstillinger, pædagoger: 8,3

Antal fuldtidsstillinger, pædagogmedhjælpere: 0,9

Udgift pr. elev: 66.938 kr.

(Regnskabstal 2014. Det betyder, at forbruget er incl. udgifter til etablering af lærerarbejdspladser m.v. Udgiften er incl. SFO)

13.2 Redegørelse for arbejdet med implementeringen af folkeskolereformen.

Implementeringen af folkeskolereformen skal ses i lyset af, at den ikke står alene, da der samtidig har skullet implementeres en ny arbejdstidslov. Derudover har vi siden 1/9 været inddraget i en skolestrukturdebat og -ændring, som resulterer i, at overbygningen flyttes til Dueholmskolen.

Arbejdet med fastsættelse af konkrete mål for arbejdet med sundhedsfremme og forebyggelse, herunder arbejdet i trivselsforum og arbejdet med LP-modellen og udviklingsmøder:

Skolen har gennem flere år haft en udbygget AKT funktion, hvor både elever og lærere har kunnet få hjælp til at bedre trivslen.

I skoleåret har mellemgruppen endvidere fulgt programmet "Ville, vove, vælgel" som støtter børn i udviklingen af deres selvforståelse, selvværd og selvtillid. Det sker ved at være positiv selvhævdende. Ved at være selvhævdende på en positiv og empatisk måde, undgår man at undertrykke andre. Positiv selvhævdelse drejer sig om at:

Ville - at kende sig selv og vide, hvem man er, og hvad man vil

Vove - at have mod til at tage initiativ og vise, hvem man er

Vælgel - at kunne håndtere valgsituationer og tage beslutninger, som fører til positive konsekvenser både for én selv og for andre.

Ville vove vælgel koncentrerer sig om fem temaer:

- identitet og selvhævdelse
- stress og stresshåndtering
- kommunikation
- samarbejde og samspil
- grænsesætning

Afdelingerne har i skoleåret fulgt den "almindelige" LP struktur med møder ca. hver anden uge fra september til juni.

På baggrund af et forsøg i en klasse i forrige skoleår valgte vi at ændre klasselærerfunktionen til en kontaktlærerfunktion, hvor der er to voksne, som deler det tilsvarende ansvar for en klasse. Dette blev valgt for at give en øget fleksibilitet samt mulighed for sparring personerne imellem. Det er den enkelte kontaktlærer, i samarbejde med ledelsen, som tager initiativ til udviklingsmøder.

Samarbejdet med sundhedsplejersken har i en årrække været præget af fravær. Dette er i år blevet indsatsområde hvor sundhedsplejen, ledelsen og AKT lærerne drøfter, hvordan vi bedst kan bruge vore forskellige fagligheder i arbejdet med elevernes trivsel.

Arbejdet med konkrete læringsmål for det enkelte barn for det enkelte forløb:

Personalet har deltaget i et aktionslæringsforløb med Preben Kierkegaard som vejleder. Personalet har fået den teoretiske ballast og herefter arbejdet med egen formulering af mål. Endvidere har de fået evaluering i grupper på de enkelte mål. Derudover har enkelte lærere haft besøg af Preben Kierkegaard som overværede undervisningen og efterfølgende sparede med den enkelte lærer, som herefter videregav erfaringer i sit team.

Arbejdet med undervisningsmiljø og læringsro:

Ikke påbegyndt endnu

Arbejdet med en mere varieret skoledag med bl.a. fysisk aktivitet og praktisk undervisning:

Det er aftalt at lærerne selv sørger for at udnytte den ekstra tid til fysisk aktivitet og praktisk undervisning.

Derudover har vi valgt at tilkøbe undervisning hos en naturvejleder, så alle eleverne kommer på tur i nærområdet. Her deltager de i forskellige forløb. F. eks har 9. klasserne været på tur til Dragstrup, hvor

de udover biologiundervisning også arbejdede med matematik og historie ved bl.a. at fælde træer og arbejde med kirkegård og kirkebygning – i det hele tillagt en stor del bevægelse.

Lærere har været på kursus i specifikke forløb med spændende forløb omkring bevægelse/lege, som kan understøtte faglige forløb.

Arbejdet med erhvervsorientering og samarbejde med virksomheder:

En af 8. klasserne er en særlig jobklasse, hvor skoletrætte elever modtager undervisning i en reduceret fagrække. To dage er skolens undervisning erstattet af praktik i en lokal virksomhed.

Arbejdet med øget inddragelse af it / digitale læremidler:

I arbejdet med konkrete læringsmål opfordres lærerne til at benytte KMD education. De er undervist i brugen af systemet og vidende om, at det er en nødvendighed at bruge systemet for at kunne leve op til de nationale krav fra 2016.

I 0. kl undervises af læsevejlederen 1½ time om ugen, hvor de bl.a. lærer at ”læse med ørene” og i det hele taget at benytte PC til læring.

De pædagogiske it-vejledere har påtaget sig opgaven at introducere og hjælpe kolleger i brugen af digitale læremidler, tilsvarende etablerer de videndeling inden for de forskellige fag.

Arbejdet med mål og principper for samarbejdet med kultur- og fritidslivet, erhvervslivet og ungdomsuddannelserne:

Med udgangspunkt i den nye hverdag er der indgået et samarbejde med det lokale idrætscenter Midt-Mors om sportsaktiviteter for sfo. Her har børnene mulighed for i sfo-tiden at afprøve forskellige aktiviteter, som forhåbentlig er med til at sikre deltagelse i idrætsaktiviteter på sigt.

Derudover varetager Musikskolen musikundervisning i 0. klasse.

Der er endnu ikke nedskrevet mål og principper for disse samarbejder, men der er kontakter til Limfjordsteateret, erhvervslivet, kirken og det lokale foreningsliv Endvidere er skolen med i et udviklingsarbejde om at styrke vort lokalsamfund på tværs af traditionelle grænser.

Mht samarbejde med ungdomsuddannelserne er dette pt sat i bero grundet implementering af folkeskolereform, arbejdstidslov og skolestrukturændring, men vi deltager indimellem i konkrete aktiviteter på de forskellige uddannelsesinstitutioner. Tidligere har der været elever som har deltaget i Mors Sports College, men ingen ønskede at benytte dette tilbud i dette skoleår.

13.3 Skolebestyrelsens bemærkninger

Skoleåret har været præget af skolestruktur debat og efterfølgende beslutning om flytning af overbygningen til Dueholmskolen. Vi ser nu frem til et nyt skoleår med mere ro, hvor vi kan fokusere på udvikling af vores arbejde med folkeskolereformen.

Vi har i skolebestyrelsen fokus at forbedre skolens faglige resultater i dansk og i matematik.

Derfor prioriterer vi arbejdet med at opstille og anvende konkrete læringsmål for den enkelte elev i det enkelte forløb. Personalet har deltaget i kurser om brugen af læringsmål og feedback til den enkelte elev og fokus bør fremadrettet være på at implementere og udvikle vores arbejde med dette.

Her er det oplagt at lade sig inspirere af det arbejde, der bliver gjort på andre skoler, som er længere i denne proces.

I øvrigt kan arbejdet med individuelle læringsmål ses som en del af arbejdet med elevernes trivsel, da eleverne i højere grad bliver opmærksomme på, at de når deres individuelle mål og oplever at de bliver dygtigere. Målet er, at alle elever skal opleve sejre på deres individuelle niveauer.

Vores mål er at vi de følgende år får bedre resultater i de landsdækkende tests.

Med hensyn til samarbejdet med kultur- og fritids- og erhvervslivet er vi godt på vej. Samarbejdet med Midtmors Sport betyder, at børnene har opnået et stort kendskab til Midtmors Sport, de forskellige sportstilbud og personerne omkring stedet.

I arbejdet med en mere varieret skoledag med fysisk aktivitet og praktisk undervisning er det vigtigt at lærerne løbende klædes godt på i form af kurser med inspiration til dette.

14. M. C. Holms Skole / Nordmorsskolen

14.1 Faktuelle oplysninger, skoleåret 2013-2014:

Skole: Nordmorsskolen

Klassetrin: 0.- 6. klasse

Antal klasser på det enkelte klassetrin: 0.- 2. kl. (samlæsning i 11 lektioner), 3.- 4. kl. (samlæsning), 5. kl., 6. kl.

Antal elever på de enkelte klassetrin:

0. kl.	9 elever
1. kl.	8 elever
2. kl.	4 elever
3. kl.	7 elever
4. kl.	14 elever
5. kl.	18 elever
6. kl.	<u>14 elever</u>
	74 elever

Antal børn i SFO: ca. 20 elever

Antal fuldtidsstillinger, lærere: 6,79 stilling

Antal fuldtidsstillinger, pædagoger:

Antal fuldtidsstillinger, pædagogmedhjælpere: ca. 1 stilling i SFO

Skole: M. C. Holms Skole

Klassetrin: 0. -6. klasse

Antal elever på det enkelte klassetrin:

0. kl.:	44
1. kl.:	33
2. kl.:	31
3. kl.:	44
4. kl.:	47
5. kl.:	34
6. kl.:	41

Antal børn i SFO: 85

Antal fuldtidsstillinger, lærere: 23,24

Antal fuldtidsstillinger, pædagoger:

Antal fuldtidsstillinger, pædagogmedhjælpere:

Udgift pr. elev i alt, MCH og Nordmors: 64.837 kr.

(Regnskabstal 2014. Det betyder, at forbruget er incl. udgifter til etablering af lærerarbejdspladser m.v. Udgiften er incl. SFO)

14.2 Redegørelse for arbejdet med implementeringen af folkeskolereformen.

Arbejdet med fastsættelse af konkrete mål for arbejdet med sundhedsfremme og forebyggelse, herunder arbejdet i trivselsforum og arbejdet med LP-modellen og udviklingsmøder:

I foråret 2014 er der både på MCH og NMS lavet trivselsmåling i de enkelte klasser. ”Termometer”-undersøgelsen (DCUM) giver en klar indikation på, hvordan trivselsindsatsen i klassen og på skolen skal tilrettelægges.

Her i foråret 2015 er vi i gang med en ny ”Termometer”-undersøgelse, der denne gang skal udmunde i standarder (pejlemærker), hvorfra skolens trivselsarbejde kan tage sit udgangspunkt. Dette vil kunne følges i fremtidige kvalitetsrapporter.

Skolens arbejde med LP-modellen (læringsmiljø og pædagogisk analyse) er på både MCH og NMS lagt i faste rammer med jævnlige møder og LP-tovholdere som katalysatorer for arbejdet.

På MCH er der d. 26/1-15 afholdt et LP-brush-up-kursus (Torben Bloksgaard), hvor nye veje for arbejdet blev præsenteret. Vi lærte nye begreber som ”vejsøger” og ”vejviser” og fik anvist måder, der kunne gøre LP-arbejdet mere effektivt.

I et tæt og godt samarbejde med konsulenter i Morsø Kommune afholdes der for mange familier og elever udviklingsmøder, hvor der sættes nye trivselsfremmende mål og laves nye handleplaner. Udviklingsmøderne er et vigtigt instrument i skolernes samlede trivselsarbejde.

Arbejdet med konkrete læringsmål for det enkelte barn for det enkelte forløb:

M. C. Holms skoles ansatte deltager i skoleåret 14/15 i aktionslæringsforløbet ”Læringsmål og feedback”. Aktionslæringsforløbet skal sætte lærerne og pædagogerne i stand til:

- fastsætte læringsmål, herunder individuelle læringsmål
- planlægge, gennemføre og evaluere undervisningen med afsæt i individuelle læringsmål for de enkelte undervisningsforløb
- kunne anvende feed up, feed back og feed forward

Der er i efteråret 2014 og forår 2015 afviklet undervisningsforløb og vejledningscafeer for alle ansatte.

I forbindelse med læringsmålsarbejdet har der været fokus på KMD-education. I arbejdet med KMD-education forenes læringsmålsarbejdet og digital læring.

Indsatsområde:	Fokus på Læringsmål for alle børn vha. bl.a. KMD-education - opsætte og formulere enkelte og konkrete læringsmål for det enkeltes læring - øge samarbejde om læring og undervisning
Formål:	At alle lærere og pædagoger udvikler deres kompetence ift. at formulere individuelle læringsmål for det enkelte barn og det enkelte undervisnings forløb digitalt understøttet af KMD Education

Konkrete mål /succeskriterier:	<p>Det er målet</p> <ul style="list-style-type: none"> • Ultimo 2014 oplever alle lærere og pædagoger, at de er fortrolig med at udvikle undervisningsforløb i KMD Education, og KMD Education anvendes på ugentlig basis • Ved udgangen af 2014 oplever lærer og pædagoger, at eleverne er blevet mere selvhjulpne i undervisningen • Ved udgangen af 2015 oplever alle lærer og pædagoger, at de er kompetente til at formulere skriftelige læringsmål i børnehøjde • Ved udgangen af 2015 oplever alle lærer og pædagoger, at KMD Education er et nyttigt værktøj, der letter deres hverdag, både i deres undervisning og planlægning
<p>Effekt i forhold til overordnede fælles mål vedr.:</p> <ul style="list-style-type: none"> - Højere karaktergennemsnit - Flere gennemfører ungdomsuddannelse - Inklusion / dannelse 	<p>Ved at kunne opsætte individuelle læringsmål for den enkelte elev.</p> <ul style="list-style-type: none"> • Øge fokus på læring fremfor undervisningen • Blive skarpere på elevens udvikling
Hvordan opgøres målopfyldelse / hvordan evalueres:	<ul style="list-style-type: none"> • Spotte konkrete undervisningsforløb for eleverne og på sigt gerne differentierede • Højere grad af vidensdeling lærerne imellem • Øget læring hos eleverne
Handleplan (hvem, hvad, hvornår):	<ul style="list-style-type: none"> • Uddannelse, erfaringer. Se eksempler på gode undervisningsforløb med KMD inden efterårsferien. Drøftes på 1. TUS møde i september. • Ved 2. TUS samtale, skulle der gerne være erfaringer med differentiering i forhold til elevernes undervisningsforløb.

Arbejdet med undervisningsmiljø og læringsro:

Den nye folkeskolelov åbner for et meget tæt samarbejde mellem pædagoger og lærere. En positiv udvikling i dette samarbejde er en betingelse for elever og ansattes trivsel. Derfor har MCH haft dette samarbejde som indsatsområde i skoleåret 14/15:

Indsatsområde:	Udvikling af teamsamarbejdet mellem lærer og pædagoger ind i den ny hverdag
Formål:	<ul style="list-style-type: none"> • At udvikle lærer- og pædagog samarbejdet til at opkvalificere den pædagogiske og didaktiske indsats
Konkrete mål /succeskriterier:	<p>Det er målet</p> <ul style="list-style-type: none"> • At lærer og pædagoger arbejder sammen om eleverne

	<ul style="list-style-type: none"> • At de to fagligheder bringes i spil i en ligeværdig dialog • At der skabes en mere helheds orienteret og en bedre sammenhæng i elevernes hverdag.
Effekt i forhold til overordnede fælles mål vedr.: - Højere karaktergennemsnit - Flere gennemfører ungdomsuddannelse - Inklusion / dannelse	Ved at kunne <ul style="list-style-type: none"> • Skabe bedre vilkår for trivsel og dermed læring for den enkelte elev ind i fællesskaber • Bedre inklusions og mulighed for at rumme elever på klassen • Udvikling af medarbejdernes egne kompetencer, både didaktiske og pædagogiske
Hvordan opgøres målopfyldelse / hvordan evalueres:	<ul style="list-style-type: none"> • Der sættes mål og evalueres på TUS –samtalerne • Klassekonference • Samme på MUS samtalen
Handleplan (hvem, hvad, hvornår):	<ul style="list-style-type: none"> • Ledelse indkalder til TUS samtaler i første periode og opfølgning igen i tredje periode • Ledelsen indkalder til MUS –samtale i 2. periode 2014 • Der sættes mål og evalueres på LP –møder (se datoer)

Arbejdet med en mere varieret skoledag med bl.a. fysisk aktivitet og praktisk undervisning:

På både MCH og NMS er elevernes fagskema brudt af et morgenbånd og et bevægelsesbånd. Morgenbåndet indeholder læsning, fortælling, gode historier, DR-ultra, elevfremstillinger, sang og musik o.m.a..

Bevægelsesbåndet sikrer – ud over den almindelige idræt – at ALLE elever i løbet af en skoledag får sig rørt.

Den daglige undervisning tilrettelægges, så fysisk aktivitet og praktisk undervisning inddrages mest muligt.

Arbejdet med erhvervsorientering og samarbejde med virksomheder:

Arbejdet med øget inddragelse af it / digitale læremidler:

I budgetår 2014 er der på både MCH og NMS indkøbt bærbare pc'ere til elever og personale. Alle elever fra 3. kl. og op efter har nu en maskine til rådighed. Princippet med ”at hver elev har sin egen maskine” har givet et stort løft til IT-området. Antallet af daglige ”driftsproblemer” er dermed reduceret betydeligt.

Som tidligere nævnt er der i arbejdet med læringsmål anvendt KMD-education. Med dette arbejdsredskab forenes arbejdet med læringsmål og digital udvikling.

Arbejdet med mål og principper for samarbejdet med kultur- og fritidslivet, erhvervslivet og ungdomsuddannelserne:

M. C. Holms skole har igennem en årrække arbejdet med ”Vandringer på fortællingens hovedvej”. Arbejdet er tænkt som et vigtigt element i det enkelte menneskes dannelsesproces. Det overordnede

formål med skolens udviklingsarbejde er, at elever og de professionelle ”lærer at lære” i et livslangt perspektiv. At mennesker kan forholde sig reflekterende og aktiv til sin egen læring/udvikling. M. C. Holms skole er i skoleåret 14/15 udpeget til at være pilotskole på Mors i forhold til at gøre erfaringer med kulturelle læreprocesser og ”den åbne skole”.

I foråret 2014 er der afholdt møde med et bredt udsnit af kulturinstitutioner og foreninger på Mors. I efteråret 2014 er der udarbejdet et katalog, som indeholder kulturinstitutioner og foreningers tilbud til skoler, der har et ønske om et bredt samarbejde om elevernes dannelse og læring. I efteråret 2014 er der på både MCH og NMS afholdt ”vandring”.

Indsatsområde:	<p><i>Vandringspædagogik.</i> <i>- udvikling af læring i de formelle og uformelle læringsrum</i> VANDRINGER PÅ FORTÆLLINGENS HOVEDVEJ</p>
Formål:	<p>Vores ambition med ”Vandring på fortællingens hovedvej” er</p> <ul style="list-style-type: none"> • At vi udvikler og får erfaringer med arbejdet i de formelle og de uformelle læringsmiljøer. • At knytte vore praksiserfaringer sammen med en teoretisk viden. • Få erfaringer, som kan bruges til at implementere den åbne skole i Morsø skolevæsen efter 1. august 2015. • at bidrage til en metodeudvikling, der kan formidles og anvendes uden for Sallingsund-landet • at skabe stærke innovative lokalt forankrede netværk mellem skole, kunstnere, kulturinstitutioner, som er med til at sætte fokus på guldet i lokalmiljøet <p>At eleverne lærer at lære - set i et livslangt perspektiv</p> <ul style="list-style-type: none"> • At mennesket kan forholde sig reflekterende og aktiv i forhold til egen læring / udvikling • At arbejde med et moderne dannelsesbegreb, som er dannet af <ul style="list-style-type: none"> - tradition og kulturarv - kommunikativ kompetence - skabende fantasi - kreativ evne <p>(jf Bernt Gustavsson)</p>
Konkrete mål /succeskriterier:	<ul style="list-style-type: none"> • At etablere og afprøve nye autentiske læringsmiljøer (i nærmiljøet, i naturen, tæt på kulturarven) • At etablere og afprøve tilgange til læring (det eksistentielle, æstetik, stemhed, fællesskab, tempo, tid) for at undersøge betydningen for individets / gruppens motivation og trivsel • At have fokus på iværksætterier og stedslige kvaliteter • At involvere andre professionelle • At undersøge synergieffekterne og samarbejdet

<p>Effekt i forhold til overordnede fælles mål vedr.:</p> <ul style="list-style-type: none"> - Højere karaktergennemsnit - Flere gennemfører ungdomsuddannelse - Inklusion / dannelse 	<p>Med fokus på de gode betingelser for i lokalmiljøet</p> <ul style="list-style-type: none"> - at danne identitet - at fremme livsduelighed <p>skaber vi bedre forudsætninger for børns lyst til læring og uddannelse De uformelle læringsmiljøer er på den måde inkluderende</p>
<p>Hvordan opgøres målopfyldelse / hvordan evalueres:</p>	<p>Evaluering i samarbejde med hjerneforsker Kjeld Fredens og Taitjana</p>
<p>Status:</p>	<p>Der er foregået et stort i planlægningsarbejde i samarbejde mellem pæd. personale, kunstnere og kulturinstitutioner. Vandringerne / ekspeditionerne blev gennemført i uge 21 og uge 41, 2014.</p>
<p>Handleplan for det videre arbejde med indsatsområdet, herunder eventuelle justeringer af mål / succeskriterier:</p>	<p>På lokalt plan satser vi på at udvikle netværksarbejdet. MC Holms Skole er desuden med i Ny Nordisk Skole og i netværk med Hem Børnehave og Skole, Skive Kommune.</p>

I foråret 2015 er der lavet en aftale Med Morslands historiske museum omkring projektet ”Museet i den åbne skole”. Baggrunden for samarbejdet er et nationalt ønske om at udvikle samarbejder mellem skoler og kulturinstitutioner som et af omdrejningspunkterne i den nye skolereform. Formålet er at skabe læringsaktiviteter og en praksismanual, som indgår i en ”køgebog” for, hvordan lignende samarbejde kan tilrettelægges og gennemføres – til inspiration for kolleger på museer, skoler og kulturinstitutioner i hele landet.

14.3 Skolebestyrelsens bemærkninger

Skolebestyrelsen bemærker i forhold til skolens indsatsområder, at skolen pt. befinder sig i en ”brydningstid”, hvor Nordmors-afdelingen nedlægges og hovedafdelingen i Nykøbing omdannes til en ny skole med elever fra 0.- 3. kl.. Denne omstilling har haft bestyrelsens fulde opmærksomhed. Bestyrelsens fokus på skolens indsatsområder har derfor i indeværende skoleår været af mindre omfang.

15. Dueholmskolen

15.1 Faktuelle oplysninger, skoleåret 2013-2014: pr. 1.1.2014

Skole: **Dueholmskolen**

Klassetrin: **0. – 10. klasse**

Antal klasser på det enkelte klassetrin:

**0. 3
1. 3
2. 3
3. 3
4. 2
5. 3
6. 3
7. 6
8. 6
9. 6
10. 3**

Antal elever på de enkelte klassetrin:

**0. 70.
1. 55
2. 60
3. 52
4. 49
5. 68
6. 62
7. 135
8. 153
9. 130
10. 73
MLX. 7
STX. 10
MDT. 15
ELI. 15**

Antal børn i SFO: **206**

Antal fuldtidsstillinger, lærere: **Ekskl. ledere og lærere på barsel 79,14**

Antal fuldtidsstillinger, pædagoger: **inkl. SFO-leder 14,63**

Antal fuldtidsstillinger, pædagogmedhjælpere: **3,63**

Udgift pr. elev: 59.291 kr.

(Regnskabstal 2014. Det betyder, at forbruget er incl. udgifter til etablering af lærerarbejdspladser m.v. Udgiften er incl. SFO)

15.2 Redegørelse for arbejdet med implementeringen af folkeskolereformen.

Arbejdet med fastsættelse af konkrete mål for arbejdet med sundhedsfremme og forebyggelse, herunder arbejdet i trivselsforum og arbejdet med LP-modellen og udviklingsmøder:

En længere skoledag er det naturlige afsæt for et øget fokus på sundhedsfremmende og forebyggende. Man får ikke et optimalt udbytte af nogen indsats, hvis der ikke er gode vaner omkring kost, motion, social trivsel mm.

Med reformen af skolen in mente har dette affødt en række indsatser på Dueholmskolen, som på kort sigt skal udmønte sig i konkrete mål for området.

Konkret har dette materialiseret sig i skolemadordninger for både de yngste elever i indskolingen og for skolens mellemtrin.

Bevægelse og social trivsel har fået sine egne timer på skemaet i form af "kontakttimer". I disse timer er der en ekstra kontaktlærer tilstede i klassen, så de mangeartede behov kan dækkes i videst mulig udstrækning.

Der arbejdes med konkretet mål for indsatsen i klasseteamet, på udviklingsmøder, i forbindelse med møderne omkring LP-modellen og i skolens trivselsforum.

Skoleåret 2014/2015 har budt på en række konkrete tiltag – skoleåret 2015/2016 vil byde på endnu flere tiltag i samme retning.

Arbejdet med konkrete læringsmål for det enkelte barn for det enkelte forløb:

Konkrete læringsmål for det enkelte barn er en forudsætning for kvaliteten af det læringsmæssige arbejde på Dueholmskolen.

Aktuelt sætter den nye reform af skolens virksomhed et koncentreret fokus på øvelsen.

På Dueholmskolen har vi i samarbejde med UCN sat et forløb i gang, som sætter individuelle læringsmål, undervisningsdifferentiering og feedback øverst på den pædagogiske dagsorden.

Forløbet er startet op i efteråret 2014 og fortsættes i 2015.

Parallelt med dette tiltag pågår implementeringen undervisningsplatformen KMD-education, som tager udgangspunkt i individuelle læringsmål.

De individuelle læringsmål er en prioriteret størrelse på ledelsesniveau, i klasselokalerne og i samarbejdet mellem skolen og hjemmet.

Arbejdet med undervisningsmiljø og læringsro:

Ved at blive implementeret.

Arbejdet med en mere varieret skoledag med bl.a. fysisk aktivitet og praktisk undervisning:

Skolereformen har afstedkommet en ændring i skoledagens opbygning. Der er indført lektioner af en times varighed, hvilket stiller krav om, at den faglige undervisning kombineres med bevægelse.

Den helt store nyskabelse er Kontakttimerne, som varetages af klassens to kontaktlærere. De er placeret midt på dagen, og der foregår et væld af forskellige aktiviteter lige fra turneringer i høvdingebold til færdslære i praksis.

Vi har uddannet et antal trivselsledere, der er elever, som har meldt sig til at arrangere aktiviteter for de andre elever i frikvartererne.

Grenundervisningen i Overbygningen er udvidet med to grene – Makrøven og Pilfingeren. Her arbejder et antal drenge fra 8. og 9. årgang med træ, metal og motorer et par timer om ugen.

Arbejdet med erhvervsorientering og samarbejde med virksomheder:

Grundstenen i samarbejdet med erhvervslivet er erhvervspraktikken på 9. årgang. Her tilknyttes eleven en virksomhed i en uge. Derudover arrangeres der virksomhedsbesøg o.a.

En stor uddannelsesmesse, arrangeret af UU, blev gennemført på skolen i november 14. Alle lokale ungdomsuddannelser var repræsenteret.

Vi kan komme endnu længere med de muligheder, der ligger for at åbne skolen mod erhvervslivet, og det vil blive et fokuspunkt i det kommende skoleår.

Arbejdet med øget inddragelse af it / digitale læremidler:

I arbejdet med at inddrage it og digitale læremidler har vi især benyttet det digitale læringsrum, KMD-Education. Skolens KMD-superbrugere har fungeret som konsulenter for lærerne i forhold til det enkelte KMD-forløb, men også som sparring for fag- og årgangsteams.

KMD bliver brugt på alle klassetrin, men mest på mellemtrinnet og overbygningen. En statusrapport fra KMD viser fx dette for perioden 01.01.15 – 31.01.15:

- 506 forløb i alt (kladder, aktive og afsluttede)
- 152 forløb med mere end én forfatter
- 5 forløb er oprettet som kopi af et andet forløb
- 1308 elever har været logget på i perioden

Derudover har implementeringen været fokuseret på yderligere inddragelse og indkøb af digitale læremidler og it-udstyr.

Ved prøverne i 9. årgang bruges pc af alle elever i alle prøvefag, og prøverne gennemføres online i de fag, hvor det er muligt.

Arbejdet med mål og principper for samarbejdet med kultur- og fritidslivet, erhvervslivet og ungdomsuddannelserne:

Folkeskolereformen har banet vej for, at vi har kunnet gennemføre flere projekter, der ser ud til at være levedygtige.

I samarbejde med Morsø Musikskole har vi udviklet et tilbud om en Blæserklasse for vores 5. årgang. Der er ca. 20 elever i blæserklassen, der øver hver tirsdag i skoletiden. Musikskolen sørger for at 4 blæserlærere varetager undervisningen.

På 7. årgang har vi et enestående projekt – FORENINGSDUEN. Her samarbejder skolen med 18 lokale foreninger, som får lejlighed til at præsentere deres aktivitet for de 145 elever. Hver fredag eftermiddag får disse foreninger besøg af grupper på ca. 18 elever. I vintersæsonen har følgende foreninger deltaget.

Morsø Skakklub, HF Mors, Bokseklubben AKN , Midtmors Sport, NIF Gymnastik, Nykøbing Skyttekreds
Morsø Folkedansforening, Nykøbing Mors Badmintonklub

I forårssæsonen er følgende med: Morsø Rideklub, Morsø Cykelklub, Karby Skyttekreds, Vestegnens I. F., Nykøbing M. Cricket Club, Morsø Golfklub, Nykøbing Mors Tennis Klub, NIF Fodbold , Billedskolen Mors og Nykøbing Mors Roklub.

15.3 Skolebestyrelsens bemærkninger

Skolebestyrelsen har på mødet den 9. marts 2015 behandlet og gennemgået taldelen. Skolens ledelse redegjorde for arbejdet med ovenstående punkter.

Bestyrelsen vil på de kommende møder arbejde i dybden med et område ad gangen.

16. Sydmors Skole og Børnehus

Vilkåret for produktionen af dette års kvalitetsrapport på Sydmors Skole og Børnehus er specielt, idet vi som den nye ledelse tiltrådte på skolen d. 10.12.2014. Vi har med andre ord haft tre måneder på ”broen” til at sætte kurs og afstikke retning. Der vil derfor være områder i oplægget til rapporten, som vi berører sparsomt, og andre som ikke er relevante i år. Vores hjerter er imidlertid varme, og vores hoveder er fulde af visioner for denne fantastiske skole.

1. Vi har haft tre måneder til at skabe relationer til elever og ansatte på skolen, vi har arbejdet målrettet på at skabe tillid i organisationen bl.a. via:

- MUS samtaler
- Fællesskabsfremmende personaleaften for hele personalegruppen med foredrag af erhvervspsykolog Freddy Meyer
- Lærermøder
- Udviklingsmøder i Sfo
- Elevsamtaler
- Møder med forældre herunder bl.a. udviklingsmøder
- Møder med bestyrelsen

2. Organisatorisk tilpasning:

- Skabe overblik over ansattes ansættelsesforhold og arbejdstid
- Ansættelse af koordinator for sfo, lærer, naturvejleder
- Faciliteter, faglig videndeling/etablering af fagteams
- Mødekoordinering for resten af skoleåret herunder afdelingsmøder, lærermøder, fagteam møder, LP-møder etc.
- Valg af TR
- Valg af AMR
- Vi er undervejs med etablering af MED-udvalg samt Trivselsforum
- Budgettilpasning og udmøntning af budget til afdelingerne
- Nedsættelse af div. udvalg til pædagogisk og faglig udvikling
- Afvikling af interne kurser

16.1 Redegørelse for arbejdet med implementeringen af folkeskolereformen.

Arbejdet med fastsættelse af konkrete mål for arbejdet med sundhedsfremme og forebyggelse, herunder arbejdet i trivselsforum og arbejdet med LP-modellen og udviklingsmøder:

Sydmors Skole og Børnehus er en bevægelsesskole. Hver dag er der bevægelse og motion for børnene. Bygningerne og udenomsarealerne er etableret, så de inspirerer til bevægelse. Der er dans for alle klassetrin en gang om ugen.

Vores 0. og 4. årgang svømmer en gang ugentligt fra efterår til påske. Alle vores elever er tilknyttet vores multisal, multibane og har adgang til kunststofbanen.

Skolen venneforening har hjemsøgt midler til indkøb af et halvt klassesæt af cykler. Skolen er geografisk placeret på en måde, der besværliggør at alle elever kan medbringe en cykel. Det er derfor til glæde og gavn, at skolen råder over et halvt klassesæt af cykler.

Venneforeningen har desuden muliggjort indkøb af 2 motionscykler med tilhørende devices, som er placeret i skolens fællesrum. Her kan eleverne eksperimentere med bjergetaper, udregne energiforbrug og ”brænde krudt af.”

Vi er undervejs med etablering af Trivselsforum. Vores elever er pt. i gang med at besvare en trivselsundersøgelse, som vi som ledelse vil følge op og derefter kan handle på.

LP-grupperne arbejder kontinuerligt hver anden uge med at styrke trivslen blandt elever på både individ- og klasseniveau.

Arbejdet med konkrete læringsmål for det enkelte barn for det enkelte forløb:

Der er afviklet kursusdage i efteråret med CL vejleder Birgit Schön. Birgit har desuden været på skolen og give supervision til alle lærere omkring målstyret undervisning. Det er vores vurdering, at lærerne i overvejende grad var glade for forløbet, men at fokus i højere grad gik på klasseundervisningen og i mindre grad på læringsmål for det enkelte barn. Elevernes individuelle mål fremgår af elevens elevplan og forløb i KMD.

Arbejdet med individuelle og konkrete læringsmål er en fortløbende proces, som vi påtænker at give ekstra opmærksomhed i uge 27 og 32 med støtte fra UCN. Vi har i ledelsen besluttet, at Sydmors Skole i fremtiden vil knytte an til et samarbejde med UCN omkring de fælleskommunale udviklingsprojekter. Vi har en opgave i at etablere en god kultur omkring processerne feed-up, feed-back og feed-forward, da det er vores klare overbevisning, at de begreber bl.a. er vejen til at skabe dygtigere elever.

Arbejdet med undervisningsmiljø og læringsro:

Det er vores indtryk at skolens ansatte på dette punkt har haft stor gavn af det massive forløb, der er afviklet omkring implementeringen af CL. Skolens lærere er dygtige didaktikere og klasserumsledere. Skolens elever kommer fra blandede sociale vilkår, og deres forudsætninger som skolelever er meget blandede. Det nødvendiggør tydelig klasseledelse.

Vi har fordelt alle faglokaler med en tilsynsførende, som har til opgave at fremme det faglige og visuelle undervisningsmiljø. Der er desuden afviklet møder med skolens koordinatorene med henblik på at fremme hensigtsmæssig og læringsfremmende brug af fællesrummet i både timer og frikvarterer.

Arbejdet med en mere varieret skoledag med bl.a. fysisk aktivitet og praktisk undervisning:

Skolens målsætning er hver dag at tilbyde alle elever en varieret undervisning, og styrke elevernes læring. Derudover forventes det, at der medtænkes bevægelse i alle fag.

Vi har pr. 1/5 ansat naturvejleder Jørgen Frank Rasmussen i 1/5 stilling. Han laver en læseplan for hvilke klasser han tager med på ekskursioner ud af huset i samarbejde med klassens lærer. Herigennem ønsker vi at bidrage til elevernes kendskab til naturen, nærmiljøet, kulturforståelse og historie på og omkring vores ø.

Vi gør brug af holddeling i alle klasser. Der afsættes ressourcer til to voksne pr. klasse, hvor det er muligt. Herigennem øges muligheden for skabe bedre læringsro i undervisningen, men ligeledes at variere aktiviteterne.

Vi har oprettet fagteams med ønske om at bidrage til videndeling og faglig sparring lærerne imellem. Det er således vores håb, at lærerne i højere grad end tidligere vil kunne bruge hinandens erfaringer i forhold til metoder, undervisningssteder, variation i timerne samt værdien af forskellige læringsoplevelser både i og udenfor huset.

Vores samlede sfo-personale og en idrætslærer er påbegyndt uddannelse til at blive DGI certificeret.

Arbejdet med erhvervsorientering og samarbejde med virksomheder:

Skolen har et formaliseret samarbejde med Sydmors IF omkring hold for vores elever i både skole og sfo. Dette er under udarbejdelse for det kommende skoleår, og vi kan ikke på nuværende tidspunkt beskrive det nærmere.

Skolen har teaterforestillinger via kulturpakken.dk og er medlem af Kunstfonden.

Derudover besøger vores klasser virksomheder som en del af deres undervisningsforløb. Vores 2. årgang skal eksempelvis besøge Falck her i maj måned.

Arbejdet med øget inddragelse af it / digitale læremidler:

Da skolen ikke pt. har en uddannet læsevejleder på trods af et behov herfor, har vi indgået et samarbejde med læsekonsulent, Ella Riisbank. Ella kommer på skolen og tester udvalgte klasser. Ella og Lena Slot Thorgaard afholder desuden tre kursusgange for lærerpersonalet omhandlende inddragelsen af IT og digitale læremidler i danskfaget.

Dette har konkret udmøntet sig i et intensivt læsekursus på vores 2. årg.

Vi vil uddanne/ansætte en læsevejleder, således at vi i fremtiden sikrer den kompetence i huset.

Skolens ansatte er alle i gang med et forløb i KMD. Det er et langsigtet mål, at alle undervisere bliver fortrolige i brugen af KMD. Vi har her i foråret afsat tid til internt kursus, hvor skolens superbruger videndeler med kolleger.

Arbejdet med mål og principper for samarbejdet med kultur- og fritidslivet, erhvervslivet og ungdomsuddannelserne:

Ledelsen ønsker i nær fremtid at formalisere og beskrive principper for et nærmere samarbejde med virksomheder og kulturinstitutioner i en egentlig læseplan for Sydmors Skole og Børnehus.

16.2 Faktuelle oplysninger, skoleåret 2013-2014:

Skoleåret 2013 – 2014.

Klassetrin:

0 – 6. klasse

Antal klasser på det enkelte trin:

0. kl. – 1 klasse

1. kl. – 2 klasser (én klasse pr. 01.04.15)

2. kl. – 2 klasser

3. kl. – 1 klasse

4. kl. – 2 klasser

5. kl. – 1 klasse

6. kl. – 1 klasse

Antal elever på de enkelte klassetrin:

0.kl.: 14 elever

1.kl.: 24 elever

2. kl.: 30 elever

3. kl.: 19 elever

4. kl.: 36 elever

5. kl.: 18 elever

6. kl.: 20 elever

Antal børn i SFO:

54 elever

Antal fuldtidsstillinger, lærere:

17 lærere

Antal fuldtidsstillinger, pædagoger 3

Antal fuldtidsstillinger, pædagogmedhjælper: 1

Udgift pr. elev: 68.602 kr.

(Regnskabstal 2014. Det betyder, at forbruget er incl. udgifter til etablering af lærerarbejdspladser m.v. Udgiften er incl. SFO)

16.3 Skolebestyrelsens bemærkninger

Skolebestyrelsen er tilfreds med rapporten, og bakker op om indholdet. Der er drive og masser af aktivitet på skolen, og vi oplever, at skolen er i en positiv udvikling. Som skolebestyrelse bifalder vi, at der ydes en indsats for at fremme alle elevers læring. Det er værd at bemærke, at skolen ligger i et stort distrikt, med megen diversitet i elevgruppen.