

# Kvalitetsrapport 2018

Vedrørende skoleårene 2015-2016 og 2016-2017



MORSØ KOMMUNE

## Indholdsfortegnelse

1. Indledning.....	4
1.1 Læsevejledning .....	4
2. Sammenfattende helhedsvurdering.....	4
3. Mål og resultatmål .....	4
3.1. Nationalt fastsatte mål og resultatmål.....	4
3.2. Kommunalt fastsatte mål og resultatmål.....	5
3.3. Bemærkninger vedr. nationale tests, nationalt fastsatte mål og resultatmål samt kommunalt fastsatte mål og resultatmål.....	6
4. Folkeskolen skal udfordre alle elever, så de bliver så dygtige, de kan.....	6
4.1 Mindst 80 % af eleverne skal være gode til at læse og regne i de nationale test.....	6
Morsø Kommune: .....	7
Morsø Kommune: .....	8
4.2. Andelen af de allerdygtigste elever i dansk og matematik skal stige år for år .....	9
Morsø Kommune: .....	9
Morsø kommune: .....	10
5. Folkeskolen skal mindske betydningen af social baggrund i forhold til faglige resultater.....	11
5.1. Andelen af elever med dårlige læseresultater i de nationale test for læsning og matematik uanset social baggrund skal reduceres år for år.....	11
Morsø Kommune: .....	11
Morsø Kommune: .....	12
6. Tilliden til og trivsel i folkeskolen skal styrkes blandt andet gennem respekt for professionel viden og praksis .....	13
6.1. Elevernes trivsel skal øges .....	13
0.-3 klasse.....	13
4.-9. klasse er sammenfattet i graferne nedenfor .....	13
7. Eleverne skal opnå et højere fagligt niveau, når de forlader folkeskolen.....	14
8. Alle elever skal forlade folkeskolen med mindst karakteren 2 i dansk og matematik .....	15
9. Folkeskolen skal understøtte opfyldelsen af 95 pct.-målsætningen .....	16
10. Eventuelle fokuspunkter og indikatorer .....	18
10.1. Kompetencedækning .....	18
10.2. Inklusion .....	19
11. Redegørelse for arbejdet med kommunalt fastsatte mål og indsatser .....	20
Oversigt over nogle af de fælles initiativer i skolevæsenet, der understøtter implementeringen af reformen, herunder realiseringen af de kommunale mål, på de enkelte skoler: .....	21
De enkelte skoler .....	24
M. C. Holms Skole.....	24
Faktuelle oplysninger, skoleårene 15/16 og 16/17:.....	24
Redegørelse for arbejdet med implementering af folkeskolereformen:.....	25
Skolebestyrelsens bemærkninger: .....	33
Ø. Jølby Skole.....	34
Faktuelle oplysninger, skoleårene 15/16 og 16/17:.....	34
Redegørelse for arbejdet med implementering af folkeskolereformen:.....	34
Skolebestyrelsens bemærkninger: .....	40

Sydmors Skole .....	41
Faktuelle oplysninger, skoleårene 15/16 og 16/17:.....	41
Redegørelse for arbejdet med implementering af folkeskolereformen:.....	41
Skolebestyrelsens bemærkninger: .....	48
Dueholmskolen .....	50
Faktuelle oplysninger, skoleårene 15/16 og 16/17:.....	50
Redegørelse for arbejdet med implementering af folkeskolereformen:.....	51
Skolebestyrelsens bemærkninger: .....	57
Erslev Skole.....	57

## **1. Indledning**

Kvalitetsrapporten er et kommunalt mål- og resultatstyringsværktøj, der skal understøtte en systematisk evaluering og resultatopfølgning på kommunalt niveau og fungere som grundlag for lokal dialog og kvalitetsudvikling.

Rapporten indeholder en beskrivelse af nationalt og kommunalt fastsatte mål for skolevæsenet med tilhørende resultatmål. Rapporten indeholder desuden de resultater, der ligger til grund for kommunalbestyrelsens vurdering af niveauet i kommunens skolevæsen og de opfølgende initiativer, som kommunalbestyrelsen har vedtaget. Herudover indeholder rapporten selve vurderingen af niveauet samt en redegørelse for de opfølgende initiativer.

For de nærmere krav til udarbejdelse af kvalitetsrapporten henvises til bekendtgørelse nr. 698 af 23. juni 2014 om kvalitetsrapporter samt bemærkningerne til L150 (Forenkling af regelsættet Fælles Mål, kvalitetsrapporter og elevplaner samt opfølgning på mål for folkeskolen m.v.).

### **1.1 Læsevejledning**

Afsnittene 3 – 10 (side 4 – 20) omhandler de data, vi skal medtage i kvalitetsrapporten – og bemærkninger hertil.

Afsnit 11 ( side 20 – 23) beskriver nogle af de fælles tiltag på tværs af skolerne, der skal understøtte implementeringen af folkeskolereformen på de enkelte skoler.

På side 24 ff findes de enkelte skolers oplysninger og beskrivelser.

## **2. Sammenfattende helhedsvurdering**

Folkeskolerne er inde i en rigtig god udvikling, hvor der både er fokus på skolens bredere dannelsesopgave med et læringsmiljø, der inkluderer alle børn i et fællesskab, og specifikt fokus på højnelse af det faglige niveau i såvel læsning og matematik som i skolens øvrige fag.

Lige nu vurderes det at være vigtigt, at vi ikke sætter nye mål, men giver skolerne tid til at arbejde videre med de mål, der allerede er fastsat, og som skolerne er godt i gang med at implementere. Folkeskolereformen stillede mange nye krav, og det er vigtigt at give tid til, at skolerne kan føre intentionerne ud i livet.

## **3. Mål og resultatmål**

### **3.1. Nationalt fastsatte mål og resultatmål**

Med aftalen af 7. juni 2013 om et fagligt løft af folkeskolen er der fastsat en række nationale mål og resultatmål for folkeskolen (behandles i afsnit 4-6 i rapporten). Disse mål og resultatmål er et centralt udgangspunkt for den opfølgning, der skal ske på alle niveauer i forhold til udviklingen i elevernes faglige niveau, og er derfor også retningsgivende for kommunalbestyrelsens arbejde for at højne kvaliteten i folkeskolen. Opfyldelsen af målene sigter mod, at eleverne i den danske folkeskole opnår et højere fagligt niveau, når de forlader folkeskolen – herunder at flere elever opnår karakteren 2 i dansk og matematik – samt at folkeskolen i højere grad understøtter opfyldelsen af målsætningen om, at 95 pct. af en ungdomsårgang gennemfører mindst en ungdomsuddannelse (behandles i afsnit 7-9 i rapporten).

De nationale mål og resultatmål i aftalen om et fagligt løft af folkeskolen er følgende:

- 1) Folkeskolen skal udfordre alle elever, så de bliver så dygtige, de kan.
  - Mindst 80 pct. af eleverne skal være gode til at læse og regne i de nationale test.
  - Andelen af de allerdygtigste elever i dansk og matematik skal stige år for år.
- 2) Folkeskolen skal mindske betydningen af social baggrund i forhold til faglige resultater.
  - Andelen af elever med dårlige læseresultater i de nationale test for læsning og matematik uanset social baggrund skal reduceres år for år.
- 3) Tilliden til og trivslen i folkeskolen skal styrkes blandt andet gennem respekt for professionel viden og praksis.
  - Elevernes trivsel skal øges.

### **3.2. Kommunalt fastsatte mål og resultatmål**

Konkrete kommunale mål for progressionen i forhold til de nationale mål:

#### **Mål for progression, læsning:**

1. Andelen af elever med gode resultater i dansk, læsning, skal stige år for år
  - a. Den enkelte elev skal placere sig bedre i en national test i læsning, end han/hun gjorde ved foregående test
  - b. Andelen af elever med gode resultater i læsning skal stige fra år til år
2. Alle elever skal have en ”stejl udviklingskurve”
3. Senest i skoleåret 2017 – 2018 skal andelen være over 75 %
4. Senest i skoleåret 2019 – 2020 skal andelen være mindst 80 %

#### **Mål for progression, matematik:**

1. Andelen af elever med gode resultater i matematik skal stige år for år
  - a. Den enkelte elev skal placere sig bedre i en national test i matematik, end han/hun gjorde ved foregående test
  - b. Andelen af elever med gode resultater i matematik skal stige fra år til år
2. Alle elever skal have en ”stejl udviklingskurve”
3. Senest i skoleåret 2017 – 2018 skal andelen være over 65 %

#### **Mål, andel af allerdygtigste elever i læsning og matematik:**

Andelen af de allerdygtigste elever i læsning og matematik skal stige år for år

#### **Mål, betydningen af social baggrund i forhold til faglige resultater:**

Andelen af elever med dårlige resultater i læsning og matematik skal falde år for år

#### **Tilliden til og trivslen i folkeskolen skal styrkes blandt andet gennem respekt for professionel viden og praksis:**

Elevernes trivsel skal øges

### **3.3. Bemærkninger vedr. nationale tests, nationalt fastsatte mål og resultatmål samt kommunalt fastsatte mål og resultatmål.**

Nationale tests kan bruges – og misbruges.

Det er vigtigt, at vi bruger dem, men også vigtigt, at vi altid sammenholder dem med den viden, vi i øvrigt har om børnene, ligesom det er vigtigt, at det er det hele barn, vi har fokus på. Folkeskolereformen satte blandt andet fokus på elevernes niveau i læsning og matematik, idet det kunne konstateres, at der er brug for øget fokus på disse færdigheder – også for at bryde negativ social arv. Men folkeskolens formålsparagraf er stadig den samme – og elevernes niveau i læsning og matematik er ét element blandt mange i børnenes dannelse og uddannelse.

Det er vigtigt, at være opmærksom på, at den statistiske usikkerhed omkring de nationale tests betyder, at de er beregnet til at give et indblik i niveauet hos en stor gruppe børn, f.eks. en årgang.

Samtidigt er det dog erfaringen fra skolerne, at de giver et godt billede af niveauet i en klasse, dvs. resultaterne for en klasse i de nationale tests svarer til iagttagelserne i undervisningen og resultaterne i andre tests (diagnostiske prøver m.v.).

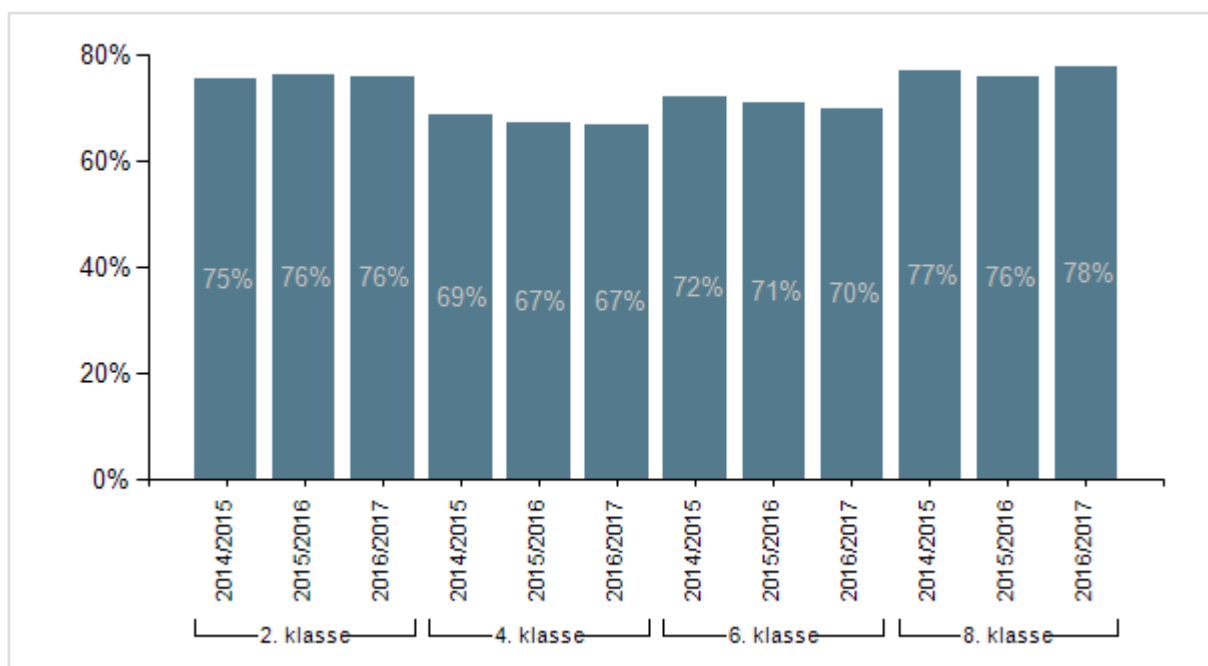
Der vil helt naturligt være store variationer fra år til år og fra klasse til klasse. I en klasse med 20 elever udgør én elev 5% - der skal dermed ikke meget til at give store udsving.

## **4. Folkeskolen skal udfordre alle elever, så de bliver så dygtige, de kan**

### **4.1 Mindst 80 % af eleverne skal være gode til at læse og regne i de nationale test**

Skoleåret 2016 – 2017

#### **Andel elever med gode resultater i dansk, læsning, hele landet**



## **Morsø Kommune:**

### ***2.klasse dansk***

Der ses her et fremragende resultat og målene er mere end indfriet. Over 80 % af eleverne i 2. klasse er således gode i læsning, mod 76% på landsplan. Den kommunale målsætning for andelen af gode læsere var, at der senest i skoleåret 2017 – 2018 skulle være en andel over 75 % af gode læsere og i skoleåret 2019 – 2020 skal andelen være 80%.

### ***4.klasse dansk***

På 4. klassetrin har vi endnu ikke nået de kommunale mål, og resultaterne ligger langt under såvel de nationale mål som det nationale gennemsnit.

Også nationalt tyder det på, at der er udfordringer på mellemtrinnet, men de kommunale resultater tyder på, at udfordringen hos os er særlig stor.

Det er vores forventning, at det store fokus på børns sprog, der de seneste år har været i daginstitutionerne og indskolingen er en væsentlig medvirkende årsag til den store fremgang, vi ser i testene – og oplever i hverdagen – på 2. klassetrin. Og at denne fremgang i løbet af få år vil slå igennem på mellemtrinnet.

Samtidigt er vi opmærksomme på at iværksætte indsatser, der styrker børnenes begrebsverden, ordforråd og almene viden. En ting er ”teknisk” at kunne læse – noget andet er at kunne forstå mere komplekse tekster, hvis man er udfordret på ordforråd, begreber og almen viden.

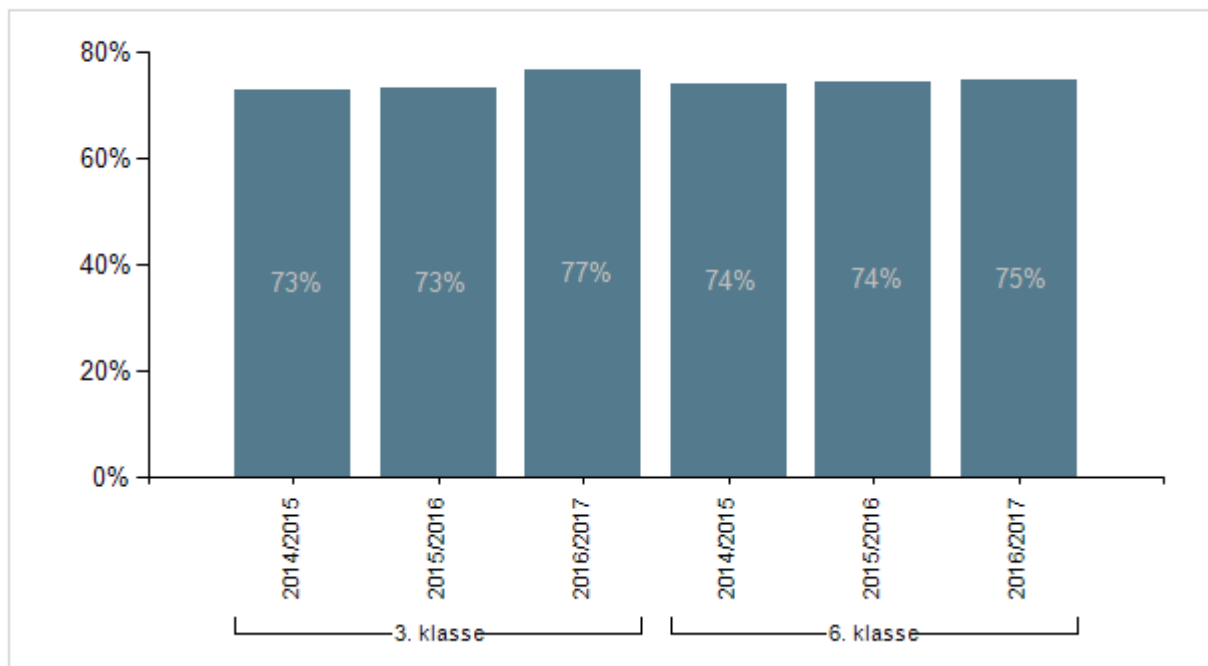
### ***6. klasse dansk***

Andelen af gode læsere er noget under målet på 80% og landsgennemsnittet på 70% for gode læsere. I modsætning til faldet på landsplan har vi dog haft en stagnering af niveauet. I forhold til resultatet for to år siden ses en stigning af gode læsere på 7 procentpoint, men stadig langt fra de kommunale mål.

### ***8.klasse dansk***

Resultatet er uændret mod en mindre stigning på landsplan.

## Andel elever med gode resultater i matematik, hele landet



### Morsø Kommune:

#### **3. klasse matematik**

Der har været en klar forbedring af resultatet fra 2015/ 2016 til 2016/2017. Det er dog værd at bemærke at resultatet i 2015/2016 var ringe. I forhold til resultatet på landsplan ligger vi stadig lidt under. Målet på 80 % gode elever er ikke indfriet. Det lokale mål på 65% gode er dog indfriet.

#### **6. klasse matematik**

Her ses en mindre stigning i forhold til sidste år. Kommunen er dog stadig noget under landsgennemsnittet. Også her er det lokale mål på 65% for skoleåret 2017 – 2018 indfriet, derimod er landsmålet på 80 % stadig et stykke væk.

Resultaterne i matematik skal sammenlignes med forsigtighed, da der er ændret på kriterierne samt på et af profilmråderne.

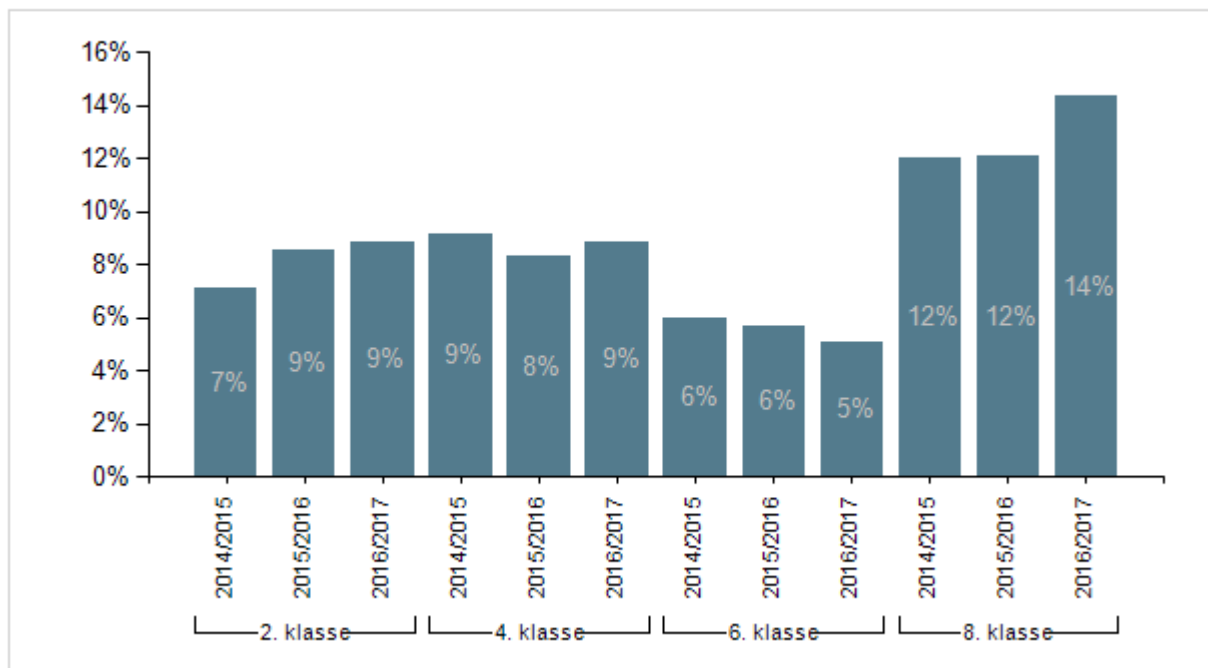
Grundet de mange tiltag med efteruddannelse af lærere, uddannelse af matematikvejledere, læringssamtaler m.m. forventes en udvikling i retning af de nationale mål i de kommende skoleår.



## 4.2. Andelen af de allerdygtigste elever i dansk og matematik skal stige år for år

Skoleåret 2016-2017

### Andel af de allerdygtigste elever til dansk, læsning, hele landet



#### Morsø Kommune:

##### 2. klasse, dansk

Antallet af de allerdygtigste læsere er ikke steget, men har holdt sig stabilt, og de kommunale mål er dermed endnu ikke indfriet. Landsgennemsnittet nås heller ikke.

##### 4. klasse, dansk

Der er et fald i forhold til sidste skoleår, hvor vi lå over landsgennemsnittet. Vi ligger nu betydeligt under.

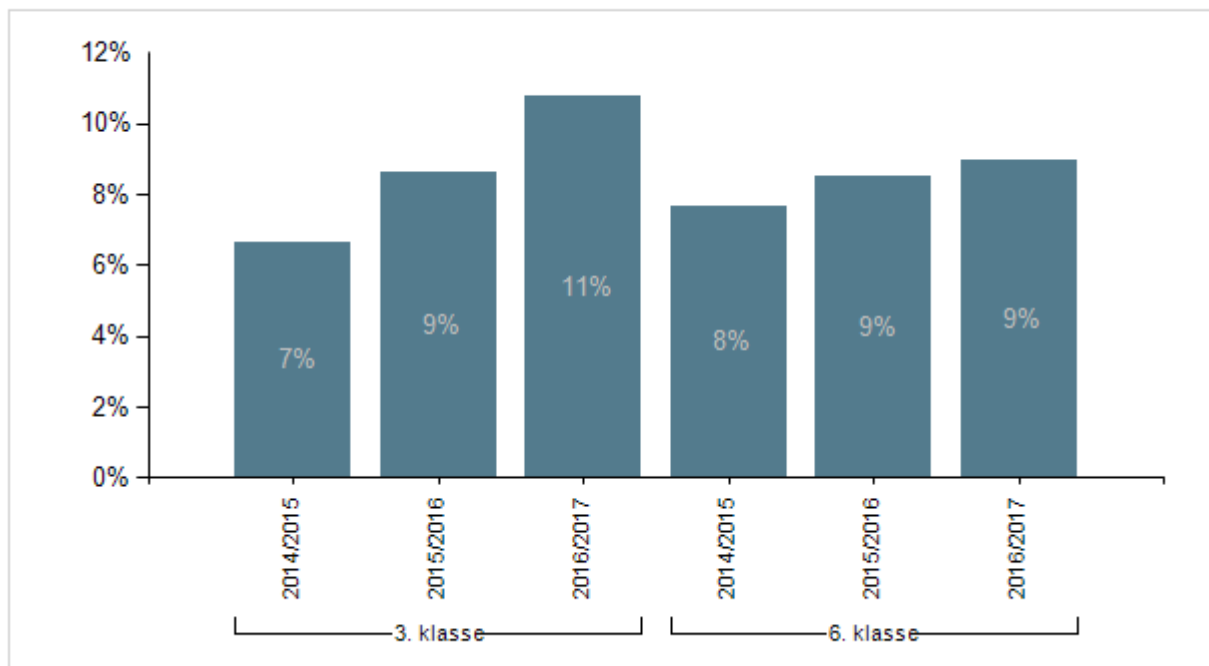
##### 6. klasse, dansk

Her er andelen af gode læsere steget. Vi ligger dog stadig under landsgennemsnittet.

##### 8. klasse, dansk

Her ses en relativ stor stigning i antallet af elever blandt de allerdygtigste. Dog stadig under landsresultatet.

## Andel af de allerdygtigste elever til matematik, hele landet



### Morsø kommune:

#### *3. klasse matematik*

Her ses en markant stigning i andelen af de allerdygtigste i matematik. Vi placerer os dog stadig lidt under landsresultatet.

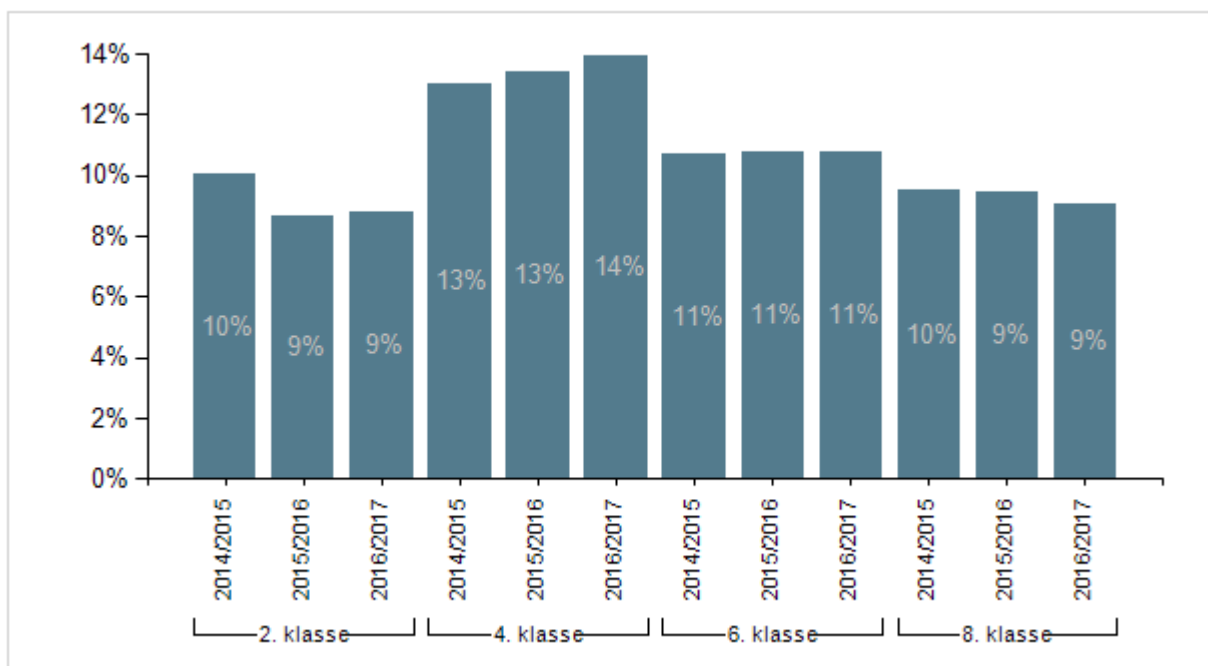
#### *6.klasse matematik*

Her ses næsten en tangering af det tidligere resultat. Det betyder, at de kommunale mål endnu ikke er nået, og vi ligger under landsgennemsnittet.

## 5. Folkeskolen skal mindske betydningen af social baggrund i forhold til faglige resultater

### 5.1. Andelen af elever med dårlige læseresultater i de nationale test for læsning og matematik uanset social baggrund skal reduceres år for år.

**Andel elever med dårlige resultater i dansk, læsning, hele landet**



#### Morsø Kommune:

Dansk:

Andel af elever med dårlige resultater i Morsø Kommune

2. klasse: fald på 55% Færre end landsgennemsnittet

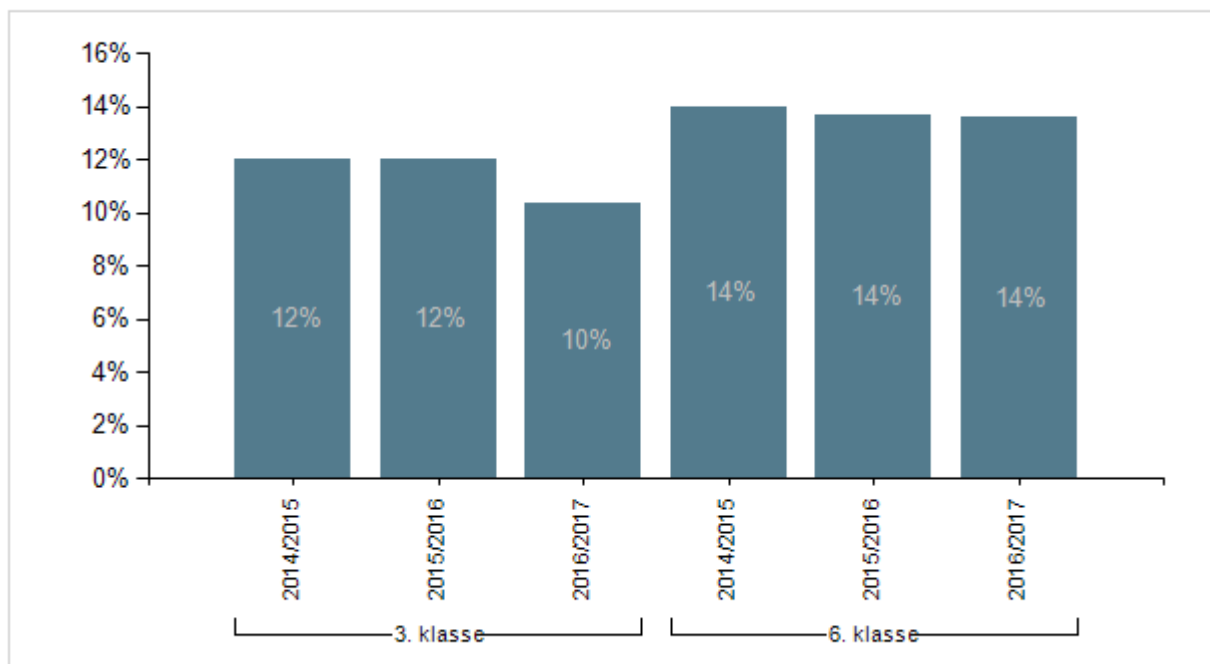
4. klasse: stigning på 163% Flere end gennemsnittet

6. klasse: uændret stadig flere end landsgennemsnittet

8. klasse: fald på 61%: Lidt flere end landsgennemsnittet

På 2. og 8. årgang ses en positiv udvikling. På 4. klassetrin ses derimod en stigning (se i øvrigt afsnit 4.1).

## Andel elever med dårlige resultater i matematik, hele landet



### Morsø Kommune:

Matematik:

3. klasse: Fald på 45%, lidt flere end landsgennemsnittet

6. klasse: Stigning på 20%, flere end gennemsnittet

I matematik ses på 3. årgang et fald i antallet af elever med dårlige resultater, hvorimod der ses en stigning på 6. årgang. På begge årgange, er vi stadig et stykke fra landsgennemsnittet.

## 6. Tilliden til og trivslen i folkeskolen skal styrkes blandt andet gennem respekt for professionel viden og praksis

### 6.1. Elevernes trivsel skal øges

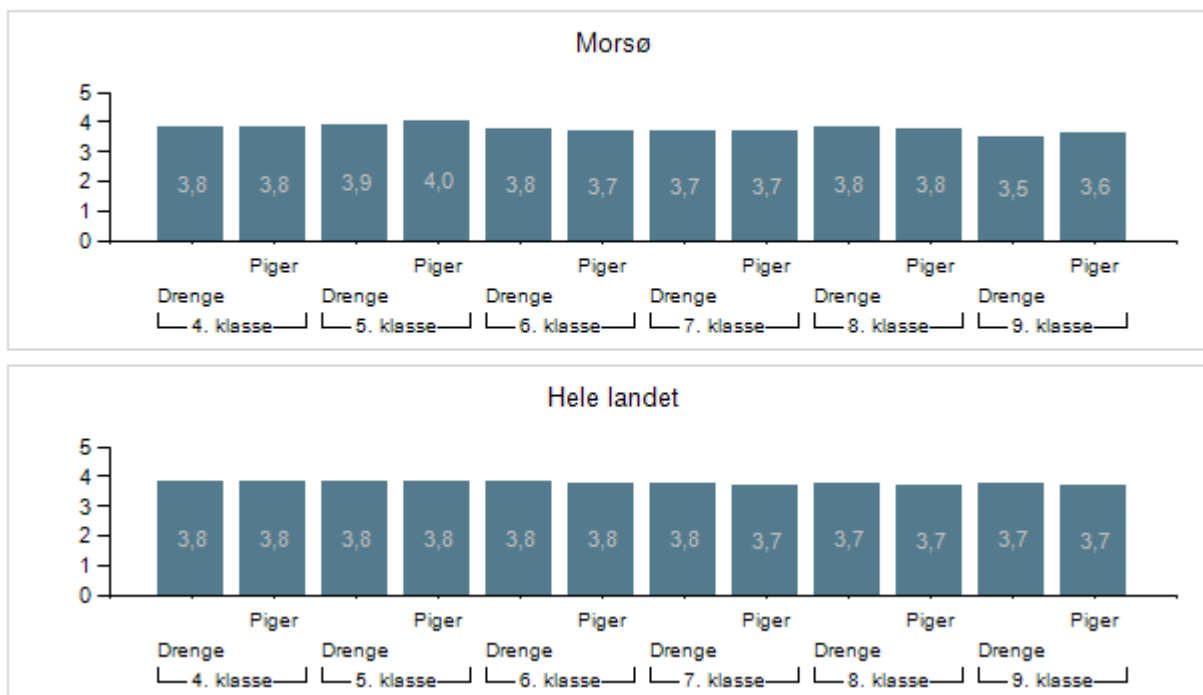
Tallene er hentet fra trivselsundersøgelsen foråret 2017.

#### 0.-3 klasse

De yngste børn er generelt glade for at gå i skole og for deres lærere og kammerater. Ganske få (7%) er usikre på, om de har kammerater. (Der foreligger ikke en samlet oversigt på 0. – 3. klassetrin på samme måde som for 4. – 9. klassetrin)

#### 4.-9. klasse er sammenfattet i graferne nedenfor

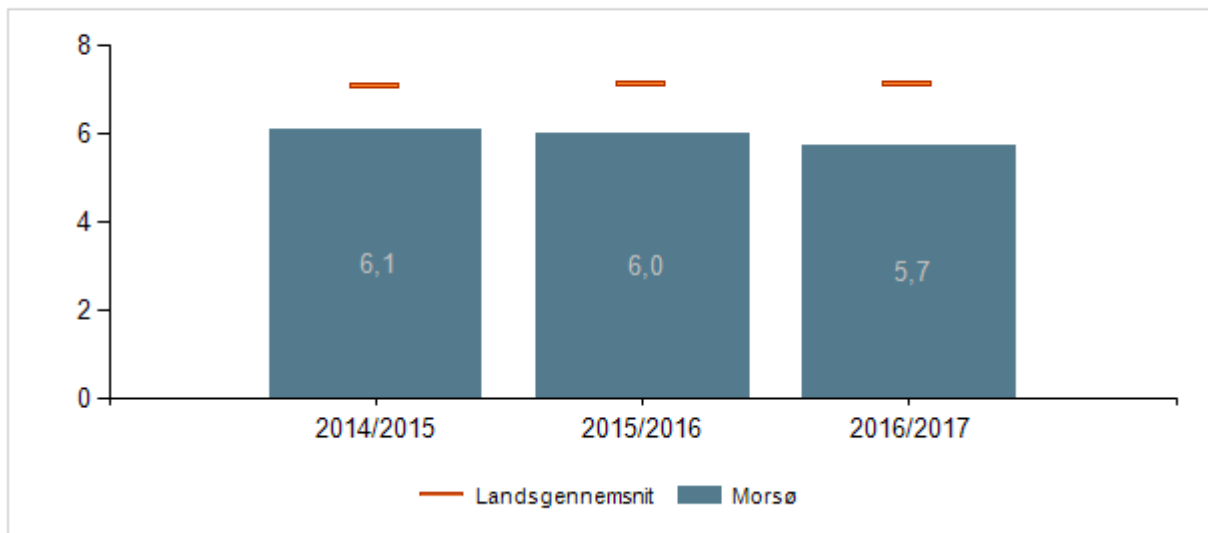
**Trivsel, samlet indikator, gennemsnit pr køn og klassetrin, Morsø, 2016/2017**



Samlet set viser resultaterne fra de forskellige elementer af elevernes trivsel, at der er en ret stabil score i nærheden af landsgennemsnittet.

## 7. Eleverne skal opnå et højere fagligt niveau, når de forlader folkeskolen<sup>1</sup>

### Karaktergennemsnit i bundne prøvefag, 9. klasse, Morsø



### Opnået karaktergennemsnit i Bundne prøvefag i alt og socioøkonomiske referencer, 9. klasse, Morsø

Skole	Skoleår 2015/2016			Skoleår 2014/2015			Skoleår 2013/2014		
	Karaktergennemsnit	Socioøk. reference	Forskel	Karaktergennemsnit	Socioøk. reference	Forskel	Karaktergennemsnit	Socioøk. reference	Forskel
Dueholmskolen	6,3	6,3	0,0	6,9	6,8	0,1	6,3	6,5	-0,2

(denne opgørelses er endnu ikke tilgængelig for 2016-2017)

Som det fremgår af tabellerne ovenfor, er karaktergennemsnittet lavere end gennemsnittet. Dog svarer gennemsnittet til det forventede, når der er taget højde for socioøkonomiske forhold. Det er dog væsentligt at bemærke, at der er udsving fra år til år.

#### **Mål for højnelse af karaktergennemsnittet:**

- Karaktergennemsnittet skal stige år for år
- Senest i skoleåret 2017-2018 skal karaktergennemsnittet svare til karaktergennemsnittet på landsplan (når der er taget højde for de socioøkonomiske forhold)

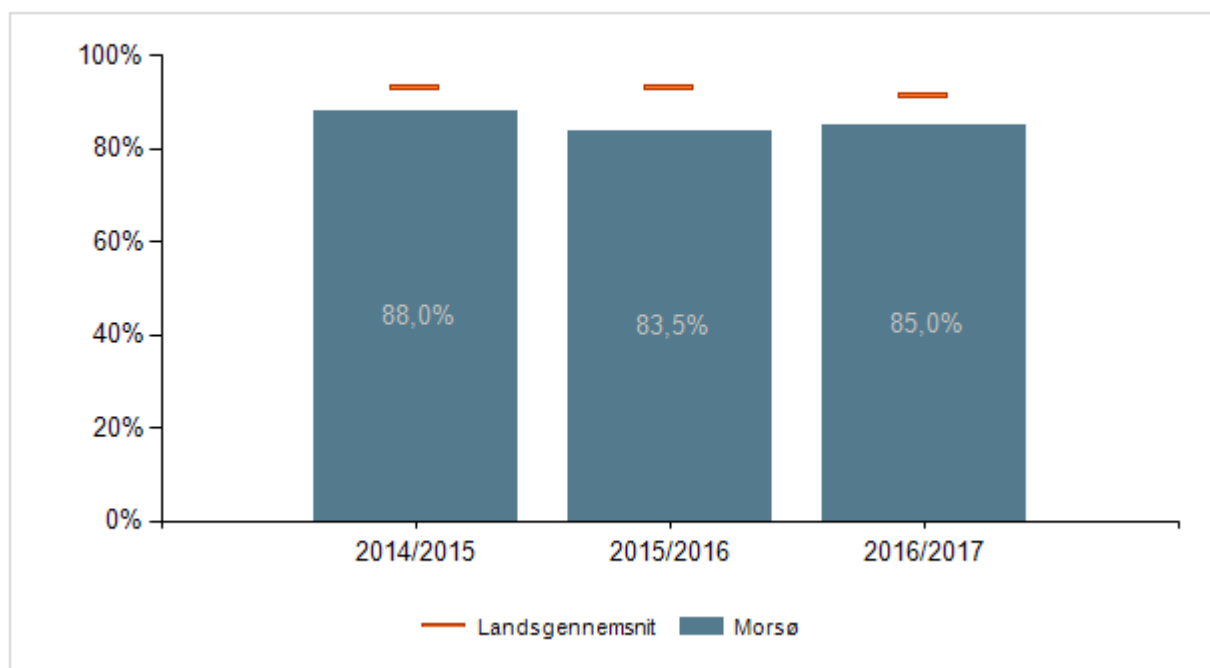
<sup>1</sup> Begge grafer/skemaer er de nyest tilgængelige. Bemærk at årstallene kommer i "omvendt" rækkefølge

- Senest i 2019-2020 skal karaktergennemsnittet være højere end karaktergennemsnittet på landsplan (når der er taget højde for de socioøkonomiske forhold)

Se i øvrigt Dueholmskolen, ”elevløft”

## 8. Alle elever skal forlade folkeskolen med mindst karakteren 2 i dansk og matematik

**Andel elever med mindst 02 i både dansk og matematik, 9. klasse, Morsø**



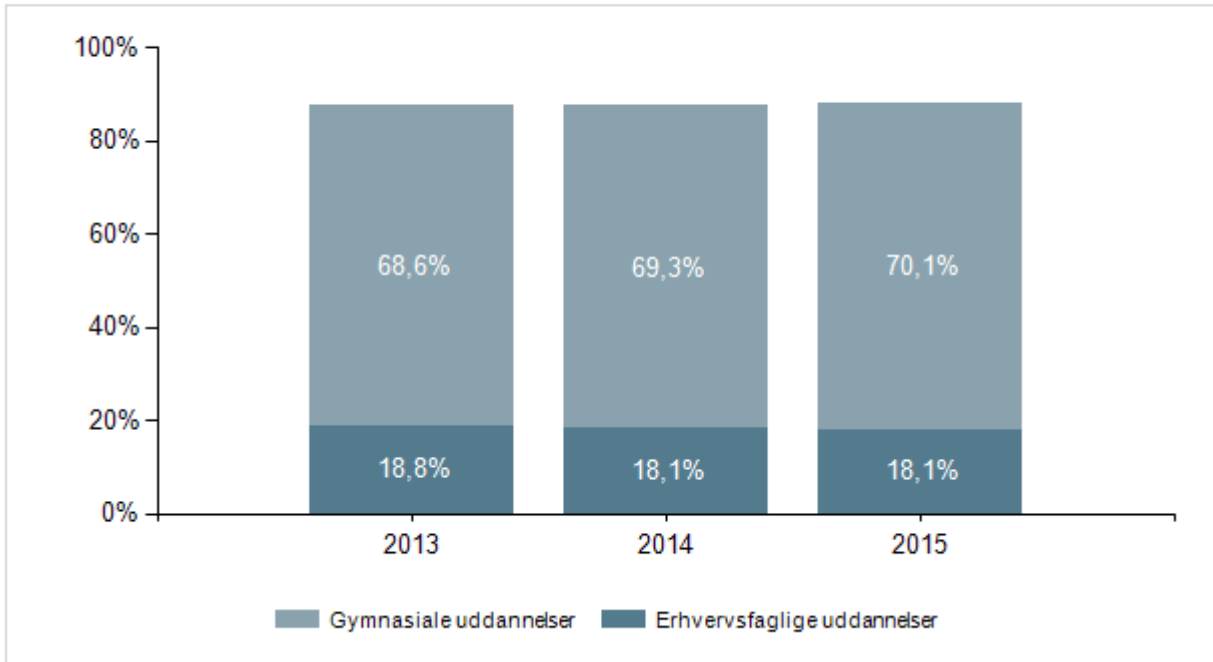
Som det fremgår af tabellen ovenfor er der en større andel af elever, der forlader folkeskolen med en lavere karakter end 2 i Morsø Kommune end på landsplan. Målet er, at alle elever mindst skal have karakteren 2 i dansk og matematik.

### Status i forhold til mål:

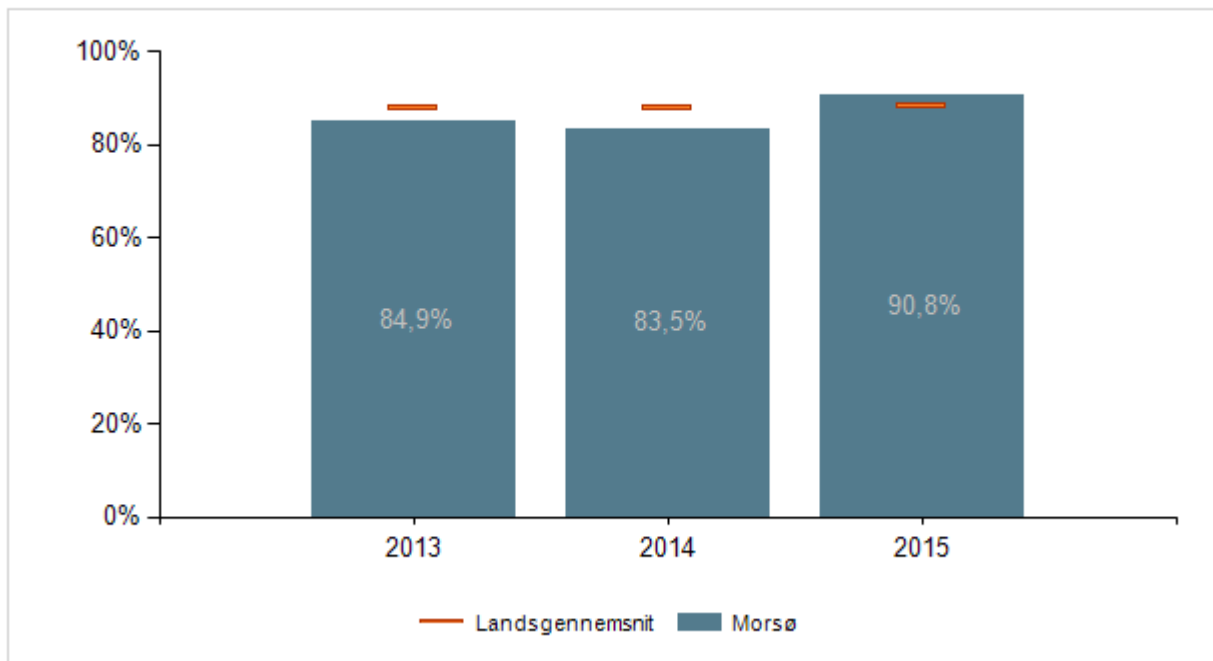
Andelen af elever, der forlader folkeskolen med under 2 i dansk og matematik er faldende fra skoleåret 2015/2016 til 2016/2017.

## 9. Folkeskolen skal understøtte opfyldelsen af 95 pct.-målsætningen

**Andel elever, der er i gang med en ungdomsuddannelse 15 måneder efter 9. klasse, hele landet**

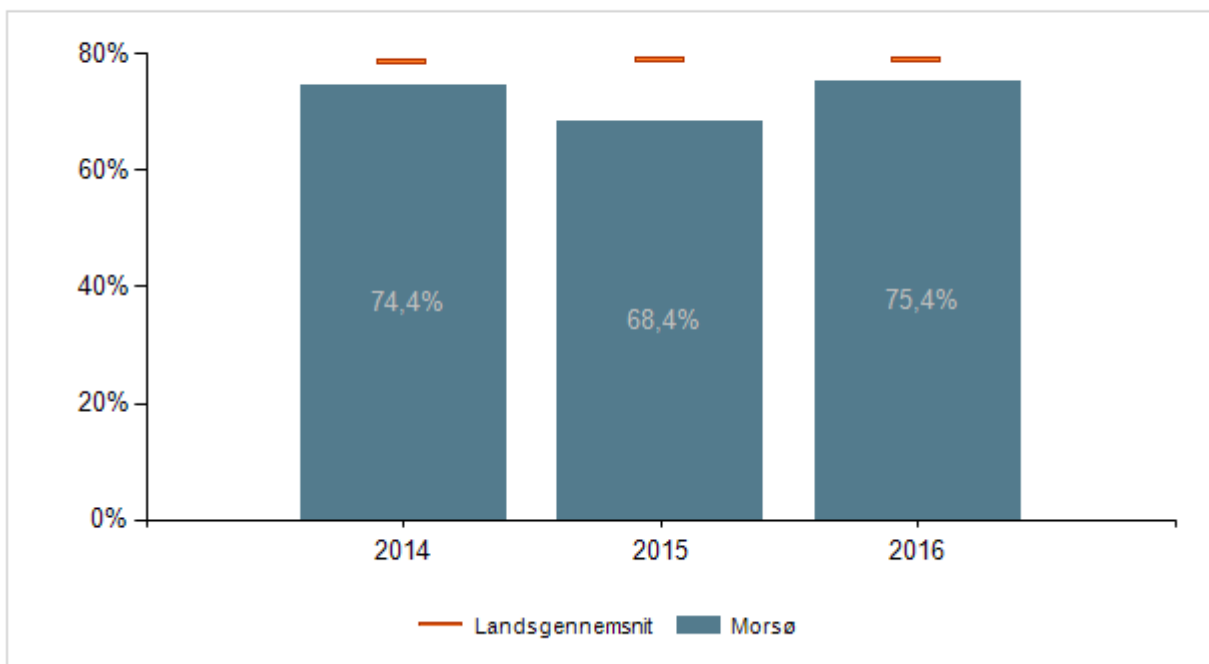


**Andel elever, der er i gang med en ungdomsuddannelse 15 måneder efter 9. klasse, Morsø**





**Andel af 9. klasse årgang, der forventes at fuldføre mindst en ungdomsuddannelse inden for 6 år efter 9. klasse, Morsø**



Andelen af unge der er i gang med en ungdomsuddannelse 15 måneder efter 9. klasse er nu over landsgennemsnittet. Tallet er opnået på baggrunde at et godt samarbejde mellem skole, UU og de modtagende uddannelsesinstitutioner. Nu er udfordringen, at flere skal gennemføre.

Morsø Kommune placerer sig lidt bedre end gennemsnittet i forhold til den samlede andel elever, der er i gang med en ungdomsuddannelse 15 måneder efter 9. klasse.

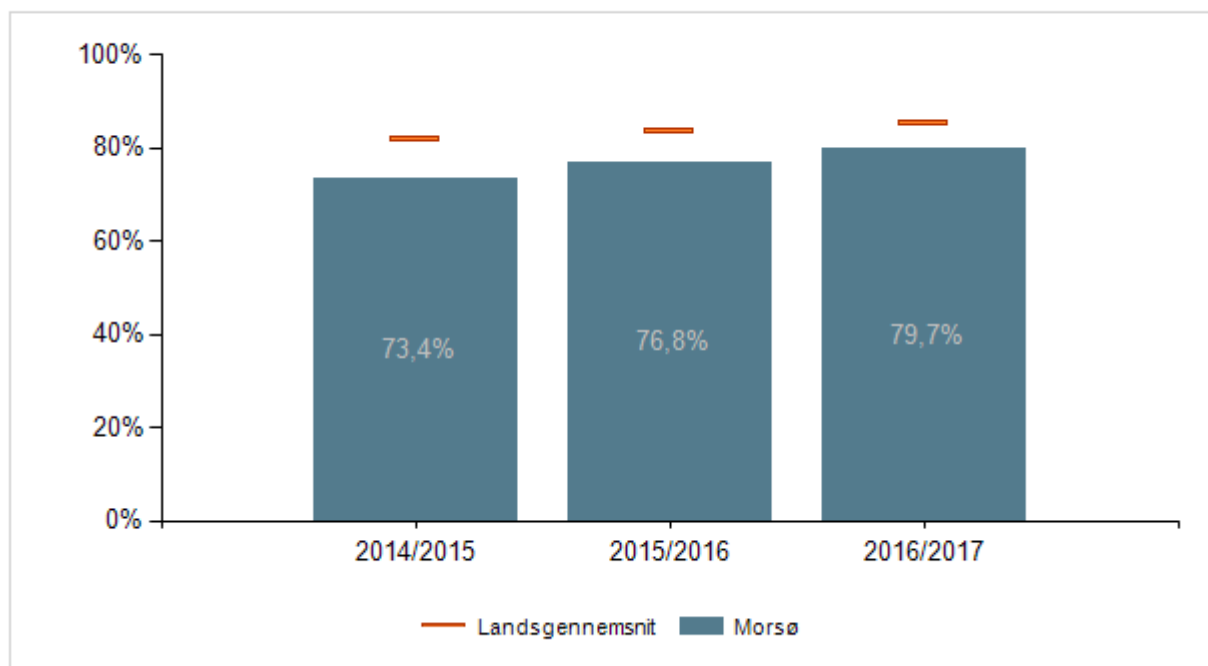
Folkeskolerne understøtter 95%-målsætningen bl.a. gennem indsatserne i forhold til målet om, at alle elever forlader folkeskolen med mindst 2 i dansk og matematik.

Det nye EUD10-tilbud understøtter specifikt denne målsætning.

## 10. Eventuelle fokuspunkter og indikatorer

### 10.1. Kompetencedækning

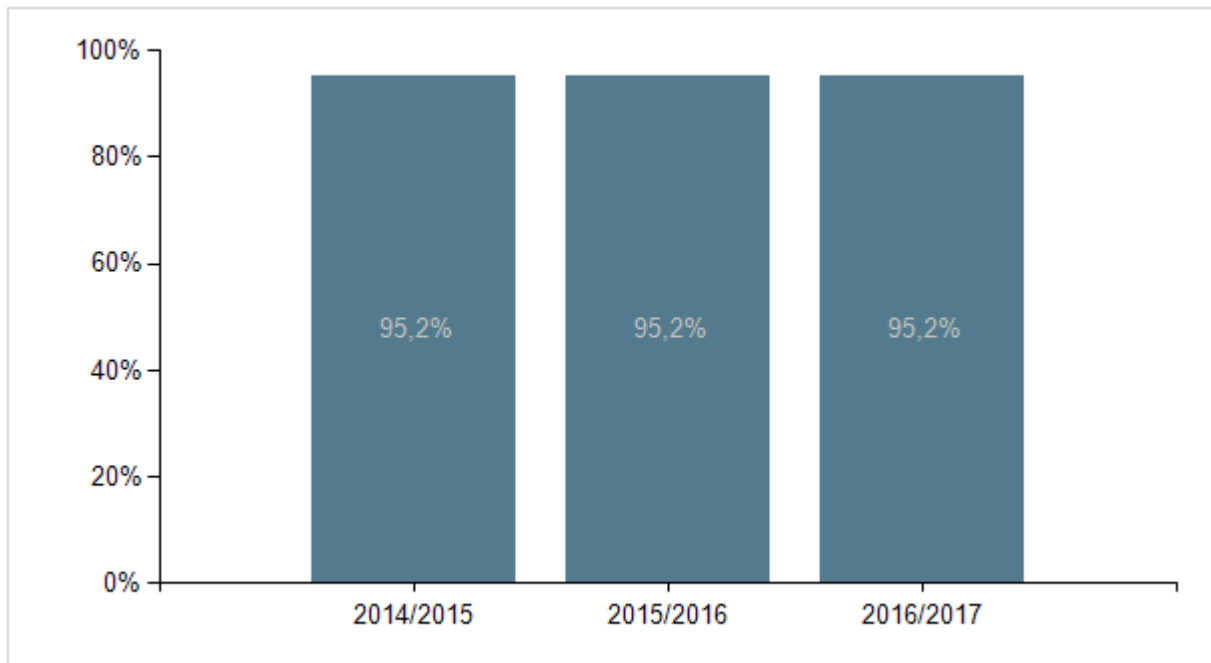
**Andel planlagte undervisningstimer med kompetencedækning, Morsø**



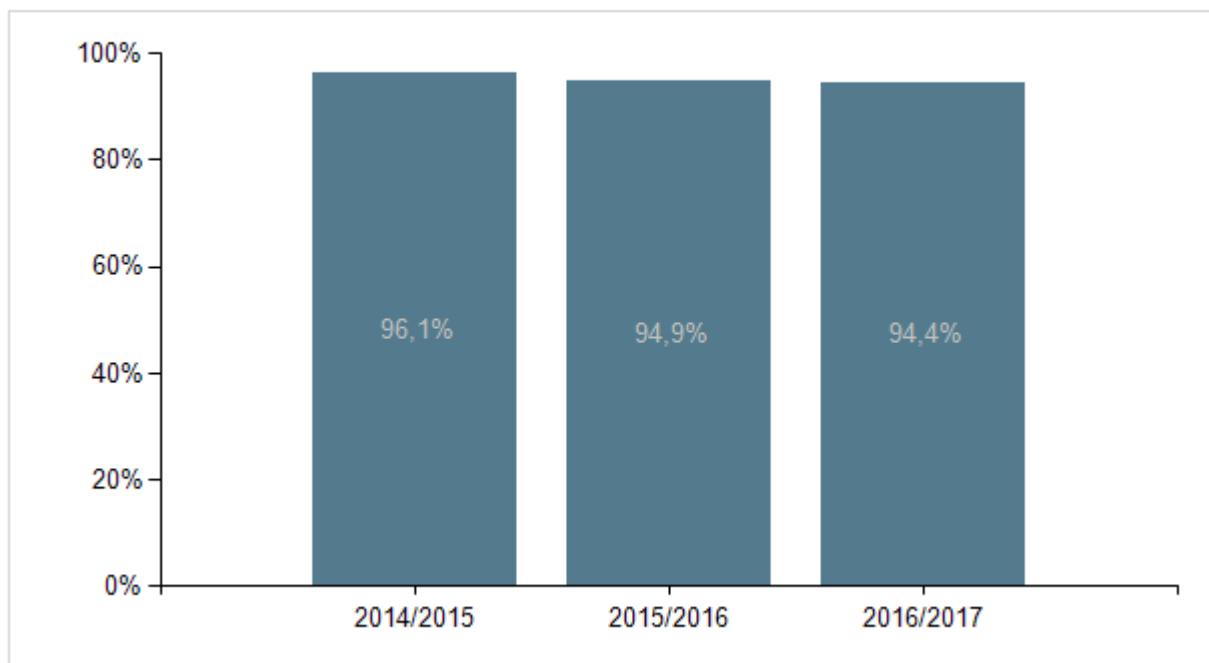
Kompetencedækningen er støt stigende. Jf. Uddannelses- og kompetenceudviklingsplanen vil der de kommende år blive uddannet lærere i de liniefag, vi p.t. har svært ved at dække. Der samarbejdes med de øvrige kommuner i Regionen om tilrettelæggelsen, således at uddannelserne kan gennemføres så lokalt som muligt. Det er glædeligt at se, at kompetencedækningen i Håndværk & Design, Fysik/kemi er 100% Mens biologi er dækket med 96%, hvilket er over det nationale mål på 95%.

## 10.2. Inklusion

### Andel elever, der modtager undervisning i den almene undervisning, hele landet



### Andel elever, der modtager undervisning i den almene undervisning, Morsø (bopælskommune)



Morsø Kommune ligger under landsgennemsnittet. Det er en stor udfordring i skolens hverdag at sikre et undervisningsmiljø, der kan inkludere alle børn. Vi oplever, at mange børn har store sociale udfordringer, og vi fokuserer løbende på at udvikle undervisningstilbud, der imødekommer børnenes behov.

## 11. Redegørelse for arbejdet med kommunalt fastsatte mål og indsatser

- De nationale mål præciseres lokalt, idet status i forhold til de enkelte delmål opgøres, og der med udgangspunkt heri fastsættes konkrete mål for progressionen på den enkelte skole for det enkelte skoleår.
- På den enkelte skole fastsættes konkrete mål for arbejdet med sundhedsfremme og forebyggelse<sup>2</sup>.

For de øvrige fokuspunkter for udviklingen af folkeskolen jf. reformen fastsættes følgende:

- Praksis i folkeskolen skal tage udgangspunkt i tænkningen og anvisningerne i Mosaikken
  - Det systemiske – den relationelle tænkning
  - Den anerkendende tilgang – den ressourceorienterede tænkning
  - Et øget fokus på sproget – livet skabes gennem sproget
  - Den narrative tilgang – livet skabes gennem vore fortællinger
- Praksis skal bygge på forskningsresultater / evidens
- Praksis skal være udviklingsorienteret
- Praksis skal sikre
  - At alle børn oplever at høre til i et fællesskab
  - At alle børn udvikles fagligt og socialt i forhold til deres forudsætninger og potentialer
  - At alle børn oplever at have en tæt, tryk og positiv kontakt til voksne
- Praksis skal sikre
  - At forældrene oplever sig set, hørt og respekteret
  - At forældrene oplever sig inddraget som reelle og væsentlige samarbejdspartnere
  - At forældrene oplever en åben og tillidsfuld dialog
  - At forældrene oplever, at de også har pligter for deres børns skolegang
  -

Det er derfor blandt andet centralt:

- At omdrejningspunktet for aktiviteterne i skolen er den enkelte elevs læring – og dermed konkrete læringsmål for den enkelte elev for det enkelte forløb
- At der sikres bedre undervisningsmiljø og læringsro i klassen
- At skoledagen er varieret og bl.a. fysisk aktivitet og praktisk undervisning har en central plads
- At erhvervsorientering prioriteres i skolens hverdag, bl.a. sådan at den praktiske undervisning og-

<sup>2</sup> Pt. (2014) jf. Sundhedsstyrelsens forebyggelsespakker

så sker i et tæt samarbejde med virksomheder

- At der sker en øget inddragelse af it / digitale læringsmidler
- At der på den enkelte skole udarbejdes mål og principper for samarbejdet med kultur- og fritidslivet, erhvervslivet og ungdomsuddannelserne

•

Og at:

- Det pædagogiske personale ( herunder ledelsen)
  - Tager ansvaret for relationen til det enkelte barn på sig
  - Anerkender og inddrager aktørperspektivet
  - Reflekterer over egen praksis – alene og sammen med andre
  - Indgår i et samarbejde præget af tillid, imødekommenhed og gensidig respekt

## **Oversigt over nogle af de fælles initiativer i skolevæsenet, der understøtter implementeringen af reformen, herunder realiseringen af de kommunale mål, på de enkelte skoler:**

### ***Fælles, overordnet kompetenceudviklingsplan:***

Med udgangspunkt i folkeskoleloven, de kommunale mål samt funktionsbeskrivelser for lærere og pædagoger blev der forud for folkeskolereformens ikrafttræden udarbejdet en fælles, overordnet kompetenceudviklingsplan for skolerne. Planene omfattede:

Aktionslæringsforløb på alle folkeskoler med deltagelse af alle lærere og pædagoger vedr.:

- |  |  |
|--|--|
| <ul style="list-style-type: none"><li>- Læringsmål og feedback</li><li>- Inkluderende læringsmiljøer</li><li>- Klasseledelse</li></ul> | } Gennemført i skoleårene 14/15 og 15/16 |
|--|--|

Uddannelse af læse- og matematikvejledere Afsluttet 2017

Linjefag Startet 15/16, endnu ikke afsluttet

Korte kurser:

- |   |                    |
|---|--------------------|
| <ul style="list-style-type: none"><li>- Håndværk og design</li><li>- Engelsk i 1. – 2. klasse</li><li>- Tysk i 5. – 6. klasse</li></ul> | } Gennemført 14/15 |
|---|--------------------|

### ***Implementering af læringsplatform:***

Med folkeskolereformen blev det et krav, at lærerne anvender en læringsplatform. I forbindelse med implementeringen af læringsplatformen er der gennemført kurser for alle lærere og særlig uddannelse af vejledere, der i hverdagen kan vejlede kollegerne.

Der er fastsat fælles mål for arbejdet med læringsplatformen, og de enkelte skoler fastsætter inden for denne ramme mål og handleplaner for den enkelte skole.

I første omgang havde Morsø Kommune købt et system, der hedder *KMD Educa*. I skoleåret 2016-2017 opkøbte KMD et andet system, *Min Uddannelse*. KMD valgte, at det var *Min Uddannelse*, de ville arbejde videre med, og vi måtte derfor skifte til dette system. Det var en ulempe for mange lærere at skulle skifte system, netop som man var ved at blive fortrolig med *Educa*, og det har betydet, at vi er blevet ”slået noget tilbage” i implementeringen.

### **Netværk på tværs af skolerne, fælles aktiviteter m.v.:**

Der er på tværs af skolerne etableret en række netværk. For hvert af netværkene er beskrevet mål og rammer for netværkenes arbejde, og der er udpeget en koordinator.

Der er etableret følgende netværk:

- Netværk for MU-vejledere (MU = Min Uddannelse = navnet på læringsplatformen)
- Læsevejledernetværk
- Matematikvejledernetværk
- Børnehaveklasseledernetværk
- Netværk for skolebibliotekarer

Desuden er der

- en musikkoordinator, der koordinerer koncertønsker, deltagelse i ”Musik i tide” m.m. samt arrangerer 1 – 2 årlige møder for fagudvalgsformænd / kulturkontaktlærere
- en idrætskoordinator, der er tovholder på planlægningen af idrætsdage på tværs af skolerne samt planlægning af idrætslærermøde/workshop én gang årligt samt svømmekursus / bassinprøve

### **Opfølgning på nationale tests i læsning og matematik:**

Når resultaterne af de nationale tests i læsning hhv. matematik foreligger, afholdes møder mellem skolens lærere, skolens læsevejleder hhv. matematikvejleder og skolens ledelse. Der fastsættes individuelle læringsmål og handleplaner for det videre forløb. Der afholdes opfølgende møder efter behov.

### **Opfølgning på trivselsmålinger:**

Når resultatet af trivselsmålingerne foreligger, gennemgår teamet klassernes resultater. Der afholdes møde med ledelsen, og fokuspunkter og handleplaner for disse fastsættes. Der aftales opfølgende møder, når det er relevant.

### **Fagudvalgsarbejde:**

Fagudvalgsarbejdet opprioriteres på alle skoler.

Der skal på den enkelte skole udarbejdes beskrivelse af forventninger til fagudvalgenes arbejde.

Der etableres et fælles fagudvalg i dansk som andetsprog for Dueholmskolen og Rovvig Skole.

Der arrangeres samarbejds møder i fag / faggrupper på tværs af skolerne onsdag formiddag i uge 27, 2018 med henblik på gensidig inspiration og koordinering.

### **Task-force, mellemtrinnet:**

Der er nedsat en task-force, der har til opgave at pege på indsatser, der kan sikre et bedre læringsudbytte på mellemtrinnet. Task-forcen er nedsat på tværs af skolerne, og medlemmerne er faglærere, læsevejledere og ledere.

### **Dialogmøder mellem forvaltningsledelse og de enkelte skoleledelser:**

Forvaltningsledelsen og skoleledelsen på den enkelte skole afholder dialogmøder om den enkelte skoles status og handleplaner. Forvaltningen fremlægger efterfølgende for Børne- og Kulturudvalget.

### **Professionel kapital og arbejdstidsaftale**

Fra skoleåret 2017-2018 arbejdes på skolerne med ”professionel kapital”, og der er samtidigt indgået en arbejdstidsaftale med DLF og BUPL, der understøtter dette arbejde. Kvalitetsrapporten vedrører de to foregående skoleår, og arbejdet beskrives derfor ikke nærmere her.

### **Øvrige kommunale mål:**

På den enkelte skole fastsættes mål, principper og handleplaner, der sikrer,

- At omdrejningspunktet for aktiviteterne i skolen er den enkelte elevs læring – og dermed konkrete læringsmål for den enkelte elev for det enkelte forløb
- At der sikres bedre undervisningsmiljø og læringsro i klassen
- At skoledagen er varieret og bl.a. fysisk aktivitet og praktisk undervisning har en central plads
- At erhvervsorientering prioriteres i skolens hverdag, bl.a. sådan at den praktiske undervisning også sker i et tæt samarbejde med virksomheder
- At der sker en øget inddragelse af it / digitale læringsmidler
- At der på den enkelte skole udarbejdes mål og principper for samarbejdet med kultur- og fritidslivet, erhvervslivet og ungdomsuddannelserne

**Se bilag fra de enkelte skoler**

## De enkelte skoler

### M. C. Holms Skole



#### Faktuelle oplysninger, skoleårene 15/16 og 16/17:

Skole: M.C. Holms Skole

Klassetrin: 0. – 3. klassetrin

Antal klasser og antal elever:

pr. 5. september 2015:

pr. 5. september 2016:

Årgang:	Antal klasser:	Antal elever:
0	4	86
1	4	82
2	4	100
3	4	81
4		
5		
6		
7		
8		
9		
10		
Andre klasser*	3	17
I alt:	16+3	366

Årgang:	Antal klasser:	Antal elever:
0	5	108
1	4	84
2	4	89
3	4	109
4		
5		
6		
7		
8		
9		
10		
Andre klasser*	3	18
I alt:	17+3	407

\*Andre klasser: specialgrupper og modtagerklasser

	September 2015:	September 2016:
Antal børn i SFO:	288	290
Antal fuldtidsstillinger, lærere:	31,78	25,74
Antal fuldtidsstillinger, pædagoger:	15,86	16,27
Antal fuldtidsstillinger, pædagogmedhjælpere:	7,81	5,89
Heraf omregnede stillinger, der vedrører SFO-delen:	7,10	6,65



## Redegørelse for arbejdet med implementering af folkeskolereformen:

### *Status i forhold til nationale mål og kommunalt fastsatte mål for progression:*

Dansk, læsning:

Andelen af elever med gode resultater i dansk, læsning skal stige år for år.

Status, forår 2017:

2.klassetrin: *Der er konstateret en stigning i andelen* 👍

4.klassetrin:

6.klassetrin:

8.klassetrin:

Andelen af de allerdygtigste elever i dansk skal stige år for år.

Status, forår 2017:

2.klassetrin: *Der er konstateret en stigning i andelen* 👍

4.klassetrin:

6.klassetrin:

8.klassetrin:

Andelen af elever med dårlige resultater i læsning skal falde år for år.

Status, forår 2017:

2.klassetrin: *Der er konstateret et fald i andelen* 👍

4.klassetrin:

6.klassetrin:

8.klassetrin:

Matematik:

Andelen af elever med gode resultater i matematik skal stige år for år.

Status, forår 2017:

3.klassetrin: *Der er konstateret en stigning i andelen* 👍

6.klassetrin:

Andelen af de allerdygtigste elever i matematik skal stige år for år.

Status, forår 2017:

3.klassetrin: *Der er konstateret en stigning i andelen* 👍

6.klassetrin:

Andelen af elever med dårlige resultater i matematik skal falde år for år.

Status, forår 2017:

3.klassetrin: *Der er konstateret et fald i andelen* 👍

6.klassetrin:

## **Bemærkninger til status, herunder redegørelse for, hvordan der er arbejdet med læringsamtaler som opfølgning på nationale tests:**

### Bemærkninger til status i dansk:

Vi er naturligvis rigtig godt tilfredse med de tydelige tegn, der er på en særdeles positiv udvikling af elevernes læringsmæssige udbytte af den danskfaglige indsats.

Eleverne har indfriet både den kommunale og den nationale målsætning for læseudviklingen.

Personalet teamet omkring danskundervisningen på M.C. Holms Skole har fået gevinst for det målrettede arbejde med metodikken og den faglige progression.

### Bemærkninger til status i matematik:

Testresultatet er en klar indikator for, at matematikfaget er i en god udvikling på M.C. Holms Skole. Det kommunale mål er indfriet og vi er næsten på linje med landsgennemsnittet.

Personalet teamet omkring matematikundervisningen på M.C. Holms Skole har fået gevinst for det målrettede arbejde med metodikken og den faglige progression.

### Læringsamtaler som opfølgning på nationale tests:

Kerneopgaven for indsatsen er ”læring”, så det er meget tilfredsstillende, at der er tydelige tegn på tilegnede dansk- og matematikfaglige kompetencer og færdigheder.

Resultatet af den seneste nationale test stemmer overens med de øvrige testresultater, som skolens elever har leveret.

Ændringen af skolestrukturen i Morsø Kommune var meget omfattende for M.C. Holms Skole. Alle skolens indsatser var berørt af sammenbragt personale, nye elevsammensætninger, nye forældrerelationer, ny skolebestyrelse og udskiftninger i administrationen og ledelsen.

Vi kan i det tredje skoleår efter strukturændringen i Morsø Skolevæsen konstatere, at det målrettede arbejde med etableringen af en helt nydefineret M.C. Holms Skole bliver belønnet med meget tilfredsstillende testresultater.

Læringsamtalerne er nu en integreret del af det pædagogiske arbejde på M.C. Holms Skole. Alle lærere er årligt til mindst en læringsamtale af en times varighed, som har afsæt i både nationale test og skolens øvrige teststruktur.

Ved læringsamtalerne deltager ledelsen og det aktuelle læringscenter. Læringsamtalerne afstedkommer altid tiltag til forbedringer af læringsindsatsen. Det kan være indsatser rettet mod klassen, den enkelte elev eller faglig sparring for faglæreren.

Skolens læringscentre følger efterfølgende op på de iværksatte tiltag, således, at den rette progression kan konstateres eller hjælpes på vej.

## **Handleplan for det fortsatte arbejde frem mod målene:**

### Dansk:

Der er en bemærkelsesværdig nysgerrighed omkring den humane kapital på M.C. Holms Skole.

Fagteamet arbejder systematisk med optimering af læringsindsatsen på alle tænkelige områder. På M.C. Holms Skole skal vi udelukkende være fokuseret på at blive specialister til indskolingsundervisning. Det er en klar fordel, at vi kan give de fire første skoleår 100 % fokus.

Alle med tilknytning til danskundervisningen (alle lærere, børnehaveklasseledere og udvalgte pædagoger) har i januar måned taget det første modul i Alkalær-metoden. Det er allerede konstateret på et evaluerings-

møde, at skolen tager metoden til sig og vil arbejde systematisk med denne på indledningsvis 0. og 1. årgang. Fagteamet har samtidigt et stort ønske om at komme i betragtning til modul 2 i Alkalær-metoden, så tilgangen kan anvendes på de øvrige årgangstrin.

Skolens læsecenter er blevet det naturlige omdrejningspunkt for den faglige udvikling i danskfaget. Læsecenteret holder sig opdateret på den evidensbaserede faglige udvikling og deltager i undervisningen på samtlige årgange og i skolens udviklingsklasse. Læsecentret sætter således en faglig dagsorden gennem undervisningsforløb og faglig sparring.

### Matematik:

Der er en betydelig nysgerrighed omkring den humane kapital på M.C. Holms Skole.

Fagteamet arbejder systematisk med optimering af læringsindsatsen på alle tænkelige områder. På M.C. Holms Skole skal vi udelukkende være fokuseret på at blive specialister til indskolingsundervisning. Det er en klar fordel, at vi kan give de fire første skoleår 100 % fokus.

Matematikundervisningen på skolen er præget af mange eksperimenter omkring materialer og metoder. Det er fagpersonalets ambition, at vi finder en ”best practice” og det lærebogssystem, som kan formidle en sikker læringsproces og en positiv progression i læringsresultaterne.

Processen viser allerede for nuværende særdeles lovende resultater, og der er store forventninger til slutresultatet.

Fagpersonalet er for tiden meget optaget af inddragelsen af IT i undervisningen og deltager senere på skoleåret i efteruddannelse i geometrisk undervisning ved hjælp af Geogebra.

Skolens matematikcenter er blevet det naturlige omdrejningspunkt for den faglige udvikling i matematikfaget. Matematikcenteret holder sig opdateret på den evidensbaserede faglige udvikling og deltager i undervisningen på samtlige årgange og i skolens udviklingsklasse. Matematikcentret sætter således en faglig dagsorden gennem undervisningsforløb og faglig sparring.

### Læringssamtaler som opfølgning på nationale tests:

Læringssamtaler er båret af de nu velfungerende ressourcecentre – læsecenter og matematikcenter. Centrene fungerer i stor udstrækning, som skolens pædagogiske og faglige læringscentre.

Før, under og efter læringssamtalerne arbejder læsecenteret og matematikcenteret pædagogisk med fagpersonalet, som har taget rigtig godt i mod læringssamtalerne, den faglige sparring og de efterfølgende tiltag.

Metoden har givet gode resultater i de seneste skoleår, og vi har store forventninger til de kommende resultater af handleplanerne

### *Arbejdet med fastsættelse af konkrete mål for arbejdet med sundhedsfremme og forebyggelse.*

### *Herunder arbejdet med: Institutionsteam, LP-modellen, udviklingsmøder samt anvendelsen af trivselsmålinger og resultater fra børnesundhedsprofilen:*

#### **Status:**

Det systemiske arbejde med at sikre eleverne de bedst mulige omgivelser for udfoldelse af læringsaktiviteter, at kunne trives og være en del af en sund skolegang er en formaliseret del af skolens virksomhed. Møderne

og indsatserne, som skal tilvejebringe ovenstående, er systematiseret i planlægningsgrundlaget for M.C. Holms Skole.

Det systemiske arbejde samler sig som forberedende og efterfølgende aktiviteter omkring det nyetablerede institutionsteam. Det er en stor gevinst for skolens sundheds- og forebyggelsesprofil at institutionsteamet samler og kvalificerer indsatserne.

- Elever eller problemstillinger, der er optaget på dagsorden i forbindelse med møder i institutionsteamet, tager, som hovedregel, udgangspunkt i en pædagogisk analyse – LP-modellen. Der er planlagt faste ugentlige samarbejdslektioner på M.C. Holms Skole, hvor analysearbejdet kan praktiseres.
- Vi har stort udbytte af samarbejdet med Morsø Kommunes pædagogiske konsulenter, som understøtter og medvirker til afviklingen af udviklingsmøder, hvor negativt opretholdende faktorer omkring enkelte børn eller situationer gennem et samarbejde med hjemmet kan nedbrydes.
- Arbejdet i institutionsteamet understøttes altid af et afsæt i relevant data. Der findes rigtig meget af den slags, og den nationale trivselsmåling og børnesundhedsprofilen inddrages som en naturlig del af empirien.

Sundhedsplejersken deltager i institutionsteamet. Denne deltagelse sikrer en sundhedsfaglig vinkel på opgaveløsningen.

På M.C. Holms Skole har vi siden marts 2017 haft en madordning, som understøtter det sundhedsfremmende, trivslen gennem måltidets afvikling og et fokus på sund kost. Madordningen dækker hele skoledagen og åbner således mulighed for et helhedsorienteret arbejde med den rigtige ernæring – den sunde kost.

### **Handleplaner for det videre forløb:**

Strukturen omkring arbejdet er meget ny, men allerede indarbejdet i skolens virksomhed. Vi er bevidste omkring, at der skal arbejdes videre med strukturen, og holdes et personale- og ledelsesmæssigt fokus på udviklingen.

Kvaliteten står og falder med en kvalitativ afvikling og en planlægningsmæssig prioritering af indsatsen. Vi anerkender vigtigheden af dette og arbejder på konsolidering og forbedring af indsatsen.

### ***Arbejdet med udviklingen af fagudvalgsarbejdet, samarbejdet om overgange samt kompetenceudvikling:***

#### **Status:**

Fagudvalgsarbejdet har fået væsentligt bedre betingelser efter indgåelsen af arbejdstidsaftalen mellem Morsø Kommune og Thy-Mors Lærerkreds. Vi har i langt højere grad end tidligere mulighed for at planlægge de rette rammer for fagudvalgsarbejdet og den kontekst for dette, så den tilhørende refleksion kan finde sted. Fagudvalgsarbejdet på M.C. Holms skole er kalendermæssigt planlagt fra skoleårets start. Der er udpeget fagudvalgsformænd for de enkelte fag, og der er i et vist omfang givet fradrag i undervisningstiden for personaler, der løser særligt omfangsrige opgaver i forbindelse med dette.

Skolelederne har i fællesskab sat fokus på overgangen mellem skolerne i Morsø Kommune. Ingen elever i Morsø Skolevæsen undgår et skoleskifte, så det er særdeles vigtigt, at der er kvalitet i overgangene mellem indskoling, mellemtrin og overbygning. I foråret og efteråret 2018 vil der blive udarbejdet et "Curriculum" for den faglige og specialpædagogiske indsats i hele skolevæsenet, så der skabes en "rød tråd" for den faglige udvikling og overleveringen af relevante informationer skolerne imellem. Der er store forventninger til resultatet af det omfangsrige arbejde, der involverer ledelserne, fagudvalgsformænd, ressourcecentre og administrativt personale.

På M.C. Holms skole har vi netop igangsat et omfattende kompetenceudviklingsforløb. Den nyligt indgåede arbejdstidsaftale tager afsæt i den professionelle lærer, den professionelle leder og den højtpræsterende skole. Professionel kapital er blevet omdrejningspunktet arbejdet i skolevæsenet. Hvis vi skal kunne indfri forventningerne til denne beslutningskapital, så skal der arbejdes flittigt med sikring af både den sociale kapital (tillid, retfærdighed og samarbejde) og den humane kapital (kompetencer, evner og træning).

På M.C. Holms Skole skal kompetenceudviklingen styrke den humane kapital med udviklingen af kompetencerne indenfor:

- Klasseledelse
- Relationer
- Værdibaseret praksis

Kompetenceudviklingen består af omfangsrige observationer af undervisningen, som efterfølgende bliver genstand for formaliseret refleksion i de relevante teamsammenhænge. Målet er en forbedret løsning af kerneopgaven som opnås gennem identifikation og spredning af pædagogiske højdepunkter og eksemplarisk praksis. Kompetenceudviklingsprocessen håndholdes og superviseres af University College Nordjylland, som er repræsenteret i hele processen ved Flemming Riishøj.

#### **Handleplan for det videre forløb:**

Ovenstående initiativer er alle nyligt igangsatte. Samtlige processer er tilrettelagt med løbende evaluering og delmål, så udviklingen nøje kan monitoreres.

Overordnet set er vi ikke utilfredse med den aktuelle status for arbejdet med fagudvalgene, overgangene eller det nuværende kompetenceniveau, men vi vil gerne gøre en god skole bedre gennem aktiviteterne.

Det er ledelsens klare vurdering, at personalet på skolen og skolens samarbejdspartnere er parate til udfordringen, og vi kan således ved fælles hjælp udvikle skolens virksomhed, så den enkelte elev kan opleve et løft i den læringsmæssige kvalitet og skolens evne til at løfte kerneopgaven styrkes.

#### ***Arbejdet med konkrete/ differentierede læringsmål og læringsformer, herunder arbejdet med løbende kortlægning af elevernes læring:***

##### **Status:**

Skolen arbejder allerede nu meget systematisk med læringsmål, læringsformer og kortlægning af den enkelte elevs individuelle læring. Kompetence-, lærings- og færdighedsmål er omdrejningspunktet for praksis i klasselokalerne og det systemiske arbejde omkring skolens pædagogiske virksomhed er tilrettelagt med udgangspunkt i dette.

Det pædagogiske personale anvender egnede tilgange, som årsplaner, forløbsrettet undervisning, ugeskemaer og andre strukturerede arbejdsformer. Alt dette understøttes naturligvis af skolens ressourcecentre, refleksioner over praksis og de formaliserede læringsamtaler.

### **Handleplan for det videre forløb:**

Det pædagogiske personale på skolen arbejder med transformationen af den analoge tilgang til det didaktiske arbejde til den digitale læringsplatform – Min Uddannelse. Vi vil i indeværende skoleår kunne opfylde de kommunalt fastsatte minimumskrav til dette arbejde, men ambitionen er naturligvis mere omfangsrig end dette. Når man udelukkende har med indskolings elever at gøre, så vil metodikken på læringsplatformen ikke være ligeså oplagt, som den er for elever på mellemtrinnet eller i udskoling. Eleverne kan ikke følge forløbene og medvirke til den individuelle refleksion og evaluering af læringsprocessen, som det er tilfældet for de ældre elever. Vi arbejder med overførelsen af den analoge systematik, men vi har en tilpas tålmodighed med processen, så denne ikke bliver en hæmsko for den bedst mulige løsning af kerneopgaven.

### *Arbejdet med undervisningsmiljø og læringsro:*

#### **Status:**

Siden etableringen af den nye udgave af M.C. Holms Skole har vi arbejdet med at skabe de rette rammer omkring undervisningen. Et godt undervisningsmiljø er rigtig mange ting, men det starter med gode lokaler, passende møbler og det rette fysiske udstyr til understøttelse af læringsformidlingen. Vi har rigtig gode undervisningslokaler på M.C. Holms Skole, og vi har efterhånden fået udstyret alle lokalerne med gode møbler og formidlingsfaciliteter.

Læringsmiljøet er understøttet af en tydelig klasseledelse, fokus på hensigtsmæssige relationer og udlevede værdier. Vi er kommet langt med at skabe inkluderende læringsmiljøer, som også er et specielt fokuspunkt for skolens forældrevalgte bestyrelse.

Skolens credo er omdrejningspunktet for ansatte, elever og forældre:

- Vær parat
- Vis hensyn
- Gør dit bedste

Vi arbejder fagligt og professionelt med ovenstående. Status for nuværende er helt sikkert acceptabelt, men skoler vil helt sikkert hele tiden skulle arbejde med udfordringer på dette område.

### **Handleplan for det videre forløb:**

Den føromtalt kompetenceudviklingsproces omkring klasseledelse, relationer og værdier skulle meget gerne bidrage positivt til undervisningsmiljøet og læringsroen.

Vi har i december måned 2017 indledt et forløb under ledelse af Rambøll omkring det inkluderende læringsmiljø, hvor forældrevinklen og samarbejdet mellem skolen og hjemmet er omdrejningspunktet. Det er undervisningsministeriet, der har igangsat forskellige processer omkring det inkluderende læringsmiljø, hvor M.C. Holms Skole har budt sig til med en indsats omkring skole-hjem-samarbejdet, hvor skolens pædagogiske udvalg, skolens samlede pædagogiske personale, centerchefen, PPR og skolebestyrelsen er involveret. Resultatet af indsatsen vil være synligt med udgangen af indeværende skoleår, hvor det vil blive overvejet, om dette kan danne et grundlag, som kommunens øvrige skoler kan lade sig inspirere af.

## *Arbejdet med en mere varieret skoledag med bl.a. fysisk aktivitet og praktisk undervisning:*

### **Status:**

Indskolingselever har et behov for megen fysisk aktivitet og praktisk orienteret undervisning. Det betyder heldigvis samtidigt, at eleverne er meget motiverede for begge dele.

Skolens virksomhed er tilrettelagt således, at fysisk aktivitet og praktisk undervisning er en integreret del af hverdagen i forbindelse med den fagfaglige undervisning, den understøttende undervisning og SFO'ens aktiviteter.

Udover dette forhold, så har alle elever to timer på skoleskemaet hver uge, som er dedikeret til bevægelsesaktiviteter (udover den obligatoriske idrætsundervisning).

### **Handleplan for det videre forløb:**

Vi er konstant nysgerrige omkring, hvordan vi kan blive endnu bedre til at understøtte kerneopgaven med mere fysisk aktivitet og praktisk undervisning.

Skolens pædagogiske udvalg arbejder lige nu med at fastlægge en struktur for den pædagogiske tilgang på M.C. Holms Skole. Fysisk aktivitet og praktisk undervisning vil helt sikkert være et betydeligt indsatsområde – også fremadrettet.

## *Arbejdet med erhvervsorientering og samarbejde med virksomheder:*

### **Status:**

Skolens elever er på besøg hos flere virksomheder i løbet af indskolingsforløbet. Når eleverne ikke er ældre, er der naturligvis tale om orienterende besøg og ikke praktikforløb.

Skolens 0. årgang er hvert år en del af 112-dagen, hvor beredskabet viser alle sine indsatser frem for eleverne.

M.C. Holms Skole samarbejder med handelsstandsforeningen i forbindelse med forskellige højtider i løbet af skoleåret. Eleverne laver udsmykning i forbindelse med jul og halloween.

### **Handleplan for det videre forløb:**

M.C. Holms skole er en by-skole, som er nabo til rigtig mange virksomheder. Vi vil meget gerne orientere os mod det erhvervsliv, som er lige udenfor hoveddøren. Skolens pædagogiske udvalg arbejder også på denne front med en struktur for inddragelse af relevante virksomheder i skolens virksomhed.

### *Arbejdet med øget inddragelse af it/digitale læremidler:*

#### **Status:**

IT og digitale læremidler er blevet en integreret del af læringsopgaven på skolen. Alle elever på skolen får stillet en personlig computer til rådighed til formålet.

Vi er, som skole, kommet meget langt med implementeringen af IT i alle skolens indsatser.

Skolens ressourcecenter arbejder aktuelt med beskrivelse af en færdighedsprogression gennem de fire år i indskoling, så eleverne oplever en sikker og ikke forceret læring i anvendelsen af hardware, software og forskellige undervisningsplatforme.

#### **Handleplan for det videre forløb:**

Vi skal blive bedre til at facilitere en naturlig progression af den digitale dannelse på M.C. Holms Skole.

Indsatsen skal helt sikkert understøttes af et fagligt løft hos personalet, så de nødvendige kompetencer er til stede.

### *Arbejdet med mål og principper for samarbejdet med kultur- og fritidslivet, erhvervslivet og ungdomsuddannelserne:*

#### **Status:**

M.C. Holms Skole har en lang tradition for samarbejde med kultur- og fritidslivet. Den tradition har vi med fornøjelse videreført i skolens nuværende form.

Skolens fritidsordning har samarbejdet med HF Mors og Morsø FC omkring talentudviklingsforløb i eftermiddagstimerne. Skak er nærmest optaget på skoleskemaet, og der afholdes hvert år en turnering i skoletiden.

Limfjordsteatret er skolens nærmeste nabo, og vi har de seneste to skoleår haft scenekunst på skoleskemaet i længere perioder.

Skolen har samarbejdet med Museum Mors om forskellige forløb.

I forbindelse med Kulturmødet har M.C. Holms Skole været involveret i aktiviteter i samarbejde med flere lokale kulturinstitutioner. Skolen gør et stort nummer ud af, at vi bor midt i begivenheden, hvilket forpligter os til at være en del af Kulturmødet, som er en stor gevinst for skolen.

#### **Handleplan for det videre forløb:**

Vi er meget interesserede i at dyrke gevinsterne af ”den åbne skole” endnu mere. Foråret indeholder et omfattende teaterprojekt i samarbejde med Limfjordsteatret for skolens 3. årgang.

Musikskolen på Mors og M.C. Holms Skole venter spændt på svar på en ansøgning omkring et forløb, der bærer titlen ”OrkesterMester”. Et positivt svar på ansøgningen vil betyde en betydelig forbedring af skolens musikundervisning, som vil få tilført personale og kompetencer fra Musikskolen på Mors.



### **Skolebestyrelsens bemærkninger:**

Skolebestyrelsen for M.C. Holms Skole tog for godt to år siden fat på at vedtage principper for en helt ny skole. Vi valgte at viske tavlen helt ren og starte uden skabeloner og gamle beskrivelser for skolens virksomhed. Det har været en omfattende og spændende proces.

Det er bestyrelsens opfattelse, at skolen nu kan betragtes, som beskrevet og principielt formuleret. En bestyrelse bliver naturligvis aldrig færdig med den proces, men vi er kommet rigtig langt med M.C. Holms Skole forud for nyvalget til bestyrelsen i dette forår.

Bestyrelsen er meget tilfreds med de læringsmæssige resultater skolen har opnået. Vi noterer også med tilfredshed, at skolen er inde i en fortsat og målsat udvikling skolens virksomhed.

Kvalitetsrapporten tegner et retvisende billede af M.C. Holms Skoles nuværende form og den udvikling, der er iværksat.

## Ø. Jølby Skole

### Faktuelle oplysninger, skoleårene 15/16 og 16/17:

Skole: Ø. Jølby

Klassetrin: 0. – 6.

Antal klasser og antal elever:

pr. 5. september 2015:

Årgang:	Antal klasser:	Antal elever:
0	2	33
1	1	25
2	1	19
3	1	19
4	1	23
5	1	23
6	1	28
7		
8		
9		
10		
I alt:	7	170

pr. 5. september 2016:

Årgang:	Antal klasser:	Antal elever:
0	1	24
1	2	31
2	1	25
3	1	20
4	1	19
5	1	23
6	1	21
7		
8		
9		
10		
I alt:	8	163

	September 2015:	September 2016:
Antal børn i SFO:	85	83
Antal fuldtidsstillinger, lærere:	18,67	17,27
Antal fuldtidsstillinger, pædagoger:	4,59	5,51
Antal fuldtidsstillinger, pædagogmedhjælpere:	1,78	2,00
Heraf omregnede fuldtidsstillinger, der vedrører SFO: ?	1,91	2,25

### Redegørelse for arbejdet med implementering af folkeskolereformen:

Øster Jølby Skole har været og er stadig en skole i en forandringsproces. Ikke blot de fysiske rammer men også kulturen på skolen er under forandring. Skolen har sidste skoleår oplevet lederskifte to gange, og det vil uundgåeligt sprede ringe i vandet, i den forstand at det naturligt vil medføre et retningskifte, en ny virkelighed, et sprog i forandring.

I skrivende stund har den nuværende ledelse bestået i indeværende skoleår 2017-2018 samt de sidste tre måneder af 2016-2017.

Vi har arbejdet på at udarbejde et ledelsesgrundlag, der skal sikre sammenhæng i retningen, sprogliggørelsen af det fælles hele og medvirke til at skabe ro, tillid og tryghed til pædagogisk udvikling og driften af skolen for vores børn og voksne.

Sideløbende har skolebestyrelsen taget fat på de principper, som skal udgøre skolens ”grundlov”. Næste trin i den proces er udvikling af et samarbejde om en anti-mobbestrategi – en synliggørelse af trivselsarbejdet på skolen.

Senest har en kortlægning af organisationens professionelle kapital kastet lys på, at vi har taget de første spæde skridt i retning af den tillid og det engagement, som skal fundere det videre udviklingsarbejde.

### ***Status i forhold til nationale mål og kommunalt fastsatte mål for progression:***

Dansk, læsning:

Andelen af elever med gode\* resultater i dansk, læsning skal stige år for år.

Status, forår 2017:

2.klasstrin: Andelen er faldet med 27% fra 2016 til 2017

4.klasstrin: Andelen er steget med 2% fra 2016 til 2017

6.klasstrin: -

Andelen af de allerdygtigste\* elever i dansk skal stige år for år.

Status, forår 2017:

2.klasstrin: Andelen er steget med 4% fra 2016 til 2017

4.klasstrin: Andelen er faldet med 8% fra 2016 til 2017

6.klasstrin: -

Andelen af elever med dårlige\* resultater i læsning skal falde år for år.

Status, forår 2017:

2.klasstrin: Andelen er steget med 9% fra 2016 til 2017

4.klasstrin: Andelen er faldet med 11% fra 2016 til 2017

6.klasstrin: -

Matematik:

Andelen af elever med gode resultater i matematik skal stige år for år.

Status, forår 2017:

3.klasstrin: Andelen er faldet med 7% fra 2016 til 2017

6.klasstrin:

Andelen af de allerdygtigste elever i matematik skal stige år for år.

Status, forår 2017:

3.klasstrin: Andelen på 5% er uændret fra 2016 til 2017

6.klasstrin:

Andelen af elever med dårlige resultater i matematik skal falde år for år.

Status, forår 2017:

3.klasstrin: Andelen er steget med 4% fra 2016 til 2017

6.klasstrin:

## **Bemærkninger til status, herunder redegørelse for, hvordan der er arbejdet med lærings samtaler som opfølgning på nationale tests:**

### Bemærkninger til status i dansk:

Der er ingen tvivl om, at der er udviklingspotentialer på læseområdet på Øster Jølby Skole. Andelen med gode resultater i læsning på 2. årgang viser et bekymrende fald. Andelen af gode læsere på 4. årgang er steget, men resultatet lever ikke op til målsætningen. Vi er bevidste om, at vores skoleudviklingsplan skal indeholde et formaliseret arbejde med dette område.

Uden ansvarsfraskrivelse i øvrigt vil vi tillade os at gøre opmærksom på, at enkelte elever med særlige indlæringsvanskeligheder betyder forholdsmæssigt meget i statistiske resultater på små skoler med få elever på hver årgang.

### Bemærkninger til status i matematik:

Ovenstående bekymrende resultat for læsning gør sig også gældende for matematik. Resultatet viser den omvendte tendens end ønsket, og det understreger endnu engang, at Øster Jølby Skole bør kigge indad på alle niveauer af organisationen.

### Lærings samtaler som opfølgning på nationale tests:

Som nævnt i det indledende afsnit arbejder vi på skolen på at skabe en kultur for pædagogisk refleksion, dialog og samarbejde, og lærings samtaler bliver en del af den udvikling.

## **Handleplan for det fortsatte arbejde frem mod målene:**

### Dansk:

Resultatet understreger behovet for et formaliseret arbejde med lærings samtaler og feedback. Endvidere kalder resultatet på undersøgelse og udvikling af evaluering- og vejlederkulturen og vores inklusions- og specialundervisningsområde.

### Matematik:

Vi får øje på, at samarbejdet mellem vejlederne, specialundervisningsindsatsen, personalet og forældrene skal styrkes.

På specialundervisningssiden barsler vi med en omstrukturering med fokus på undersøgelse af den enkelte elevs behov for inden for læringsmålene såvel som styrkelse af vedholdenhed, koncentration og arbejdshu-kommelse.

I indeværende skoleår integreres et skak-forløb i den understøttende undervisning. Forventningen er, at vedholdenhed, koncentration og strategisk tænkning skal bringes med og styrke den enkeltes læringsproces.

Generelt har skolens personale siden foråret 2017 arbejdet med en formaliseret form for klasseledelse og elevinddragelse via et kursusforløb omkring "Ugeskemarevolutionen". Vi forventer os meget af den nye arbejdsform i undervisningen. Endvidere planlægger vi med udvikling af en mere aktivitetspræget undervisningsform, hvor bevægelse og matematik i anvendelse får en større rolle.

### Lærings samtaler som opfølgning på nationale tests:

I foråret 2018 påbegynder vi lærings samtaler med klasseteams, som skal tage udgangspunkt i nationale tests, trivselsmålingen, personalets evalueringer, feedback samt observationer i klassen.

*Arbejdet med fastsættelse af konkrete mål for arbejdet med sundhedsfremme og forebyggelse.*

*Herunder arbejdet med: Institutionsteam, LP-modellen, udviklingsmøder samt anvendelsen af trivselsmålinger og resultater fra børnesundhedsprofilen:*

**Status:**

Overordnet set er der indikatorer for, at eleverne på Øster Jølby Skole trives. Der er udfordringer i enkelte klasser under overskrifterne støtte og inspiration og ro og orden. Dette skal undersøges nærmere af de involverede personaler i klasserne.

Inklusionsopgaven løftes af skolens personale, og vi oplever stor værdi af vores tiltag med støtte og vejledning fra vores inklusionstilbud ”Oasen”. Der er et godt samarbejde mellem personalet i vores inklusionstilbud ”Oasen” og øvrige ressourcepersoner.

Arbejde med institutionsteamet som udgangspunkt for faglig sparring fungerer på Øster Jølby Skole. Vi har været udfordret af strukturændringer, men overordnet set har personalet på Øster Jølby Skole taget imod tiltaget og det er kvalificeret vores arbejde med elevernes trivsel og læring.

**Handleplaner for det videre forløb:**

LP-modellens pædagogiske redskab skal understreges som fundamentet for den pædagogiske metode. Fokus på aktørperspektivet og den ressourceorienterede tænkning tillader fortsat udvikling og status kalder på yderligere opmærksomhed.

Næste skridt er synliggørelse af kravet om inddragelse af trivselsmålinger, børnesundhedsprofilen og arbejdet med handleplaner, evaluering og feedback til den enkelte elev. Udviklingen af den understøttende undervisning mod en mere aktivitetspræget og varieret skoledag skal fordrer udvikling inden for dette område.

*Arbejdet med udviklingen af fagudvalgsarbejdet, samarbejdet om overgange samt kompetenceudvikling:*

**Status:**

Vi har arbejdet med en prioritering og synliggørelse af pædagogisk refleksion som fagudvalgets hovedopgave.

Samarbejdet om en strukturering og formalisering af overgange er påbegyndt.

**Handleplan for det videre forløb:**

Arbejdet med udvikling af handleplaner med afsæt i et styrket tværfagligt samarbejde bør støtte arbejdet med overgange – såvel fra børnehave til Tidlig SFO som ved overlevering af vores 6. årgang.

Vi ser frem til implementeringen af kompetencehjulet og forventer at anvende lignende tænkning i forhold til øvrige overgange i eleven skoleforløb.

Vi forventer at tage læringsplatformen ”MinUddannelse” i brug til dette formål.

## *Arbejdet med konkrete/ differentierede læringsmål og læringsformer, herunder arbejdet med løbende kortlægning af elevernes læring:*

### **Status:**

Arbejdet har båret præg af frustrationen over, hvordan læringsplatformen fungerer. I indeværende skoleår har fokus flyttet sig fra, hvordan det virker, til hvordan platformen kan styrke vores overblik og dermed styrke såvel arbejdet med den enkelte elevs udviklingsproces som samarbejdet mellem skole og hjem.

### **Handleplan for det videre forløb:**

Øster Jølby Skole lever op til deadlines i implementeringsplanen for læringsplatformen MinUddannelse, og flere teams er kommet langt i udviklingen af platformen som et arbejds- og samarbejdsredskab.

Næste skridt er udviklingen mod, hvordan platformen kan støtte forberedelsen af såvel den fag-faglige undervisning, understøtte undervisningsdifferentieringen som udvikle den understøttende undervisning samt inddrage elever og forældre mere aktivt.

## *Arbejdet med undervisningsmiljø og læringsro:*

### **Status:**

Øster Jølby Skole har ændret en del på de fysiske rammer for at skabe et bedre undervisningsmiljø, hvor vi har inddraget vores elevråd i beslutningsprocessen.

Personalets arbejde med ”Ugeskemarevolutionen” inddrager eleverne i beslutninger omkring undervisningens indhold og arbejdsmetoder, hvilket skaber mulighed for forbedring og fortsat udvikling. Afdelingerne har samarbejdet om at støtte og udvikle på, hvordan vi anvender fordelene ved dagens struktur og den understøttende undervisning mere direkte målrettet mod læring og trivsel.

### **Handleplan for det videre forløb:**

Vi planlægger med et udviklingsforløb med fokus på samarbejde og kommunikation, som skal skabe afføde udvikling mod bedre læringsmiljø generelt på skolen.

Endvidere planlægger vi med et pilotprojekt, som skal støtte de fysiske rammer i klasserne mod inkluderende læringsmiljøer. Projektet skal evalueres med elever, personale og forældre mod fortsat udvikling af processen.

## *Arbejdet med en mere varieret skoledag med bl.a. fysisk aktivitet og praktisk undervisning:*

### **Status:**

Dagsstrukturen på Øster Jølby Skole har tidligere forekommet meget styrende for mulige pædagogiske tiltag. Denne skematiske styring har vi brudt op. De længere lektioner og færre skift i dagligdagen giver mulighed for at integrere bevægelse, aktiviteter, elevinddragelse og relationer i personalets arbejde med eleverne.

### **Handleplan for det videre forløb:**

Pædagogisk udvikling af inkluderende læringsmiljøer og bevægelse skal mere i spil. Vi har endnu ikke lagt os fast på, hvordan dette skal bedrives, idet personalet skal inddrages i beslutningsprocessen. Vi ønsker os imidlertid, at vi på sigt kan oprette et ressource team bestående af inklusionsvejleder og en bevægelsesvejleder, som kan være bærere af inspiration i det faglige fællesskab, men også i forhold til samarbejdet og sammenhængen med vores SFO.

### *Arbejdet med erhvervsorientering og samarbejde med virksomheder:*

#### **Status:**

På Øster Jølby Skole arbejdes der fortsat med udvidelse af samarbejdet med kultur – og fritidslivet m.m. Traditionen er, at vi samarbejder med følgende parter: Midtmors Sport om idræt og SFO Sport, Musikskolen (Strygerklasse for 3 årgang), skole/ Kirkesamarbejdet, Landbo Thy, Skarregård, besøg på Ansgarhjemmet - besøgsdag Tidlig SFO i forbindelse med det årlige Harmonikatræf, Øster Jølby Skoles Børnehaven besøgsdag i forbindelse med Sankt Hans Fest samt Luciaoptog, Galtrup Kirke – ved sognepræst Peter Østerby Jørgensen, Galtrup Musik og Idræts Efterskole, Thy Mors Energi, Limfjordsteater, Foreningsdag, naturvejlederture, Museum Mors.

#### **Handleplan for det videre forløb:**

I skole året 2018- 2019 fortsættes det nuværende samarbejdet med ovenstående derudover arbejdes der videre på en udvidelse af samarbejdet med Afklaringscenteret i Øster Jølby med Tidlig SFO gruppen.

### *Arbejdet med øget inddragelse af it/digitale læremidler:*

#### **Status:**

Øster Jølby Skole er godt på vej med inddragelse. Eleverne navigerer hjemmevandt på deres devices, og personalets arbejde med digitale læremidler og læringsplatformen er for manges vedkommende på den anden side af forventningerne.

#### **Handleplan for det videre forløb:**

Området har ikke fået tilstrækkelig opmærksomhed fra ledelsens side, idet vi har vurderet, at der foreligger en fornuftig progression hos såvel personale som elever. Området skal fortsat udvikles, hvorfor det indarbejdes i vores skoleudviklingsplan.

### *Arbejdet med mål og principper for samarbejdet med kultur- og fritidslivet, erhvervslivet og ungdomsuddannelserne:*

#### **Status:**

Der foreligger ikke på nuværende tidspunkt lokalt formulerede mål og principper for samarbejdet.

#### **Handleplan for det videre forløb:**

Læseplan, mål og principper skal integreres i skolens udviklingsplan.

## Skoleudviklingsplan

Ledelsen ved Øster Jølby Skole vil udvikle en overordnet skoleudviklingsplan for de kommende tre skoleår. Arbejdet er påbegyndt og skal funderes af nærværende kvalitetsrapport, af de nationale mål, de kommunalt fastsatte mål og på idealet for ”Den Højt Præsterende Skole” i Morsø Skolevæsen.

I skrivende stund har vi udarbejdet et **formål** med skoleudviklingsplanen:

- planen skal støtte skolens arbejde med evaluering og feedback på alle niveauer
- planen skal kvalificere dialogen og kommunikationen på skolen
- planen skal sætte fokus på mål og værdigrundlag på alle niveauer af skolens virke

Derudover har skoleudviklingsplanen følgende **funktion**:

- synliggøre realistiske indsatsområder inden for organisationen
- understøtte udarbejdelse af handleplaner og grundlægge evalueringskulturen
- fremhæve forventninger til pædagogisk udviklingsarbejde
- tydeliggøre krav til samarbejdsformer og dokumentation.

## Skolebestyrelsens bemærkninger:

Skolebestyrelsen har to overordnede bemærkninger til nærværende kvalitetsrapport:

1. Vi har et stort ønske om arbejdsro
2. Vi har et fokus på og ønske om at hæve det gennemsnitlige niveau i dansk og matematik

De to bemærkninger hænger tæt sammen.

1. Vi vil gerne gøre såvel forvaltning som politikere opmærksomme på, at vi oplever at mængden af dokumentation, undersøgelser, projekter og tilhørende rapporter har nået et kritisabelt niveau. Dette fremgår også af nærværende kvalitetsrapport. Her arbejdes med begreber som: børnesundhedsprofil, fastsættelse af mål for arbejdet med sundhedsfremme og forebyggelse, handleplaner for fagudvalgsarbejde, formaliseret samarbejde om overgange, antimobbe-strategi osv. Vi er klar over, at en del af disse krav stammer fra et nationalt niveau. Vi mener, man bør prioritere opgaverne på trods af dette. Vi ønsker, at forvaltningen og politikerne nøje overvejer de dokumentationsbyrder der pålægges skolerne. Vi ønsker med andre ord arbejdsro, så vi kan fokusere på kerneopgaven.
2. Dette fokus er ikke nyt. Der er på skolen gjort flere gode tiltag for at hæve gennemsnittet. Vi er klar over, at der ikke skal meget til for at ”forstyrre” gennemsnittet på en lille skole med et spor på hvert klassetrin. Vi har en række tiltag og tilbud til elever, som har brug for et ekstra skub i dansk og matematik, men vi vil også rigtig gerne prøve at skubbe til vores samlede gennemsnit ved også at fokusere på de bedst præsterende elever. Vi vil gerne lave et forløb, hvor vi giver disse elever ekstra udfordringer og nye muligheder.



## Sydmors Skole

### Faktuelle oplysninger, skoleårene 15/16 og 16/17:

Skole: Sydmors

Klassetrin: 0. – 6. klassetrin

Antal klasser og antal elever:

pr. 5. september 2015:

Årgang:	Antal klasser:	Antal elever:
0	1	25
1	2	35
2	1	17
3	1	27
4	2	31
5	1	23
6	2	33
7		
8		
9		
10		
I alt:	10	191

pr. 5. september 2016:

Årgang:	Antal klasser:	Antal elever:
0	1	17
1	1	25
2	2	35
3	1	16
4	1	27
5	2	31
6	1	19
7		
8		
9		
10		
I alt:	9	170

	September 2015:	September 2016:
Antal børn i SFO:	68	72
Antal fuldtidsstillinger, lærere:	21,8	19,14
Antal fuldtidsstillinger, pædagoger:	4,9	2,95
Antal fuldtidsstillinger, pædagogmedhjælpere:	2,5	1,68
Heraf omregnede fuldtidsstillinger, der vedrører SFO-delen:		4,63

### Redegørelse for arbejdet med implementering af folkeskolereformen:

#### Status i forhold til nationale mål og kommunalt fastsatte mål for progression:

Dansk, læsning:

Andelen af elever med gode resultater i dansk, læsning skal stige år for år.

Status, forår 2017:

2.klassetrin: steget

4.klassetrin: faldet

6.klassetrin: Tal kan ikke hentes grundet skolestruktur  
8.klassetrin:

Andelen af de allerdygtigste elever i dansk skal stige år for år.

Status, forår 2017:

2.klassetrin: uændret

4.klassetrin: steget

6.klassetrin: Tal kan ikke hentes grundet skolestruktur

8.klassetrin:

Andelen af elever med dårlige resultater i læsning skal falde år for år.

Status, forår 2017:

2.klassetrin: faldet

4.klassetrin: steget

6.klassetrin: Tal kan ikke hentes grundet skolestruktur

8.klassetrin:

#### Matematik:

Andelen af elever med gode resultater i matematik skal stige år for år.

Status, forår 2017:

3.klassetrin: steget

6.klassetrin: Tal kan ikke hentes grundet skolestruktur

Andelen af de allerdygtigste elever i matematik skal stige år for år.

Status, forår 2017:

3.klassetrin: steget

6.klassetrin: Tal kan ikke hentes grundet skolestruktur

Andelen af elever med dårlige resultater i matematik skal falde år for år.

Status, forår 2017:

3.klassetrin: faldet

6.klassetrin: Tal kan ikke hentes grundet skolestruktur

#### **Bemærkninger til status, herunder redegørelse for, hvordan der er arbejdet med lærings samtaler som opfølgning på nationale tests:**

Alle procentvise opgørelser på mindre skoler bør betragtes med omhu, da enkelte elever i høj grad ændrer udfaldet både positivt og negativt. Som skoleledelse vægter vi derfor i højere grad de enkelte elevers/klassers progression løbende fremfor sammenligning mellem årgange, der kan svinge voldsomt demografisk og socioøkonomisk.

#### Bemærkninger til status i dansk:

Status på de ovenstående resultater i dansk peger på, at vi i særdeleshed er udfordrede på at fastholde et højt niveau i overgangen fra indskoling til mellemtrin. Vi ønsker at fastholde det fremragende resultat for 2. klasse med 82% 'gode' læsere og samtidig øge andelen af de allerdygtigste.

### Bemærkninger til status i matematik:

Med 75% af gode elever i matematikfaget er vi på den gode side af de kommunale mål for faget på 65%. På matematikdelen har vi 12% af eleverne i den dygtigste kategori, hvilket vi ønsker at præstere i alle fag.

Vi har lavet en massiv indsats på matematikområdet med matematikvejleder og matematikcenter. Vi fastholder vores fokus.

### **Handleplan for det fortsatte arbejde frem mod målene:**

#### Dansk:

For at forbedre resultaterne i dansk på mellemtrinnet arbejder vi med et projekt, som vi kalder 'dansk på tværs'. Projektet tager sit udgangspunkt i elevernes forudsætninger og blander årgange på niveau, og kan målrette undervisningen til den enkelte. Projektet er startet på mellemtrinnet, og er ikke evalueret endeligt endnu, men den tegnene peger i retning af, at vi med fordel kan fortsætte med det. Vi har desuden en fast testkultur på skolen, hvor vejlederne løbende orienterer ledelsen. På baggrund af disse, har vi blandt andet for nyligt gennemført et læseløft på 2. årgang. Vi vil fortsat fokusere på vejledernes rolle, så vejledningen i højest mulig grad er med til at øge alle elevers faglige udbytte.

I den kommende periode vil vi arbejde målrettet med synliggørelse af progression på alle niveauer, så fokus hele tiden peger i retning af forbedringer frem for status.

Vi iværksætter et udviklingsforløb for personalet, der omhandler ovenstående. Hensigten er både at øge elevernes læring, motivation og trivsel. På baggrund af forskning antager vi desuden, at udviklingsforløbet potentielt vil øge arbejdsglæden hos personalet, da effekten af undervisningen synliggøres og relevante sammenligninger fremhæves, hvilket vil opleves som tilfredsstillende for lærerne.

#### Matematik:

På matematikdelen fastholder vi den nuværende vejlederstruktur og vejlederkultur, da den faglige udvikling er meget positiv. Vi forsøger os desuden med øget fokus på sidemandsoplæring og supervision.

#### Læringssamtaler som opfølgning på nationale tests:

Alle Nationale Test følges op med læringssamtaler. Ved disse samtaler deltager den samlede ledelse, de faglige vejledere samt de relevante undervisere. Samtalen tager altid sit udgangspunkt i elevernes progression og observationer, der undrer personalet eller ledelsen. Alle læringssamtaler vedr. Nationale Test munder ud i en handleplan for den aktuelle klasse.

Vi retter stor opmærksomhed mod de frivillige test, som alle berørte årgange tager, og som altid efterbehandles med vejledere. Ledelsen gennemser resultaterne og inddrages, hvis det er relevant.

Skolens testbatteri iagttager elevernes progression løbende, og de faglige vejledere præsenterer ledelsen for resultaterne 1-2 gange årligt. På Sydmors Skole og Børnehus står ingen test alene. Flest mulige parametre inddrages, så vi har de bedste forudsætninger for eventuelle tiltag og ressourcefordeling.

## *Arbejdet med fastsættelse af konkrete mål for arbejdet med sundhedsfremme og forebyggelse.*

### *Herunder arbejdet med: Institutionsteam, LP-modellen, udviklingsmøder samt anvendelsen af trivselsmålinger og resultater fra børnesundhedsprofilen:*

#### **Status:**

Sydmons Skole og Børnehus er en bevægelsesskole. Derfor benyttes bevægelse som pædagogisk redskab i alle fag. Vi ønsker, at alle elever er aktive i løbet af skoledagen, såvel som i fritiden. Vi arbejder tæt sammen med det lokale foreningsliv, der bl.a. placerer en del aktiviteter lige efter skoletid. I skoletiden arbejder vi f.eks. med 'legepatrolje', der sikrer alle elever mulighed for bevægelse og samtidig oplærer patrolje-eleverne i at planlægge og tage ansvar for fysiske aktiviteter. Vores 5. årgang har i efteråret 2017 arbejdet med et Fifa-projekt, hvor man via strukturerede fodboldaktiviteter fokuserede på glæden ved bevægelse og godt kammeratskab. Skolens SFO er DGI-certificeret, og det samme er formanden for idrætsfagudvalget.

Vi har derudover et tæt samarbejde med den kommunale sundhedspleje.

Resultaterne fra børnesundhedsprofilen er gennemgået med det relevante personale gennem en lærings samtale med ledelsen. Modstridende besvarelser i profilen for 5. klasse, har f.eks. betydet, at visse områder gennemgås for årgangen af ledelsen. Undersøgelsen viste problematiske hygiejneforhold, hvilket tages op i forældregruppen. Sundhedsprofilen i 1. klasse var mindre brugbar, da store dele af forældregruppen ikke svarede på spørgsmålene.

Trivselsmålinger gennemgås altid med ledelsen og munder altid ud i en handleplan. Klasserne evaluerer trivslen løbende bl.a. via MinUddannelse.

På Sydmons Skole og Børnehus benytter vi LP-modellen med fast mødestruktur. Vi ser LP-modellen som eksemplarisk for den måde, vi arbejder med børnene på i forhold til det anerkendende børnesyn.

På institutionsteam forsøger vi bl.a. at tage sundhedsudfordringer i opløbet. Hvis vi oplever udfordringer vedrørende elevers fysiske og/eller psykiske sundhed håndteres problemet i det forum, hvor det giver mening. Det kan f.eks. være ved en elevsamtale, et møde med forældre, et møde med sundhedsplejersken, et udviklingsmøde, et LP-møde og/eller på institutionsteam. Institutionsteamet benyttes, hvis der er behov for den tværprofessionelle rådgivning.

Vi har en madordning på skolen, som godt 90% af børnene er tilmeldte. Det betyder, at vi sikrer en sund og varieret kost, samt et godt energiniveau for alle børn. Madordningen er samtidig en fællesskabsfremmende og samlende foranstaltning. Vi tilbyder gratis frugt til alle om formiddagen.

Personalet på skolen har derudover gennemgået et kursus i mindfulness for børn og voksne. Formålet med kurset var at fremme den mentale sundhed. Vi anser det for værdifuldt både at være fysisk aktiv, men samtidig mestre roen.

#### **Handleplaner for det videre forløb:**

Sydmons Skole og Børnehus vil fortsat være en bevægelsesskole. Vi vil i den kommende periode fokusere på læring via bevægelse i fagene. Denne fokus tager sit udspring i fagudvalgene for dansk og matematik, hvor temaet er et fast punkt på møderne via eksemplificeringer og videndeling. Vi fortsætter det seriøse arbejde med trivslen på stedet, hvor ledelsen tager del i lærings samtalerne omkring de nationale trivselsmålinger.

## *Arbejdet med udviklingen af fagudvalgsarbejdet, samarbejdet om overgange samt kompetenceudvikling:*

#### **Status:**

Vi prioriterer højt, at vores undervisere er linjefagsuddannede.

Gennem flere år har vi været organiseret i fagteams med fagudvalgsformænd for alle fag. Vi vil i år styrke fagudvalgsarbejdet med dybdegående faglige og didaktiske fremlæggelser fra hver enkelt lærer, hvor der er fokus på elevernes progression.

Vi sender næste skoleår to lærere på linjefagsuddannelse i matematik, ligesom vi i januar har en færdiguddannet læsevejleder i folden. Vores næste træk bliver at uddanne en vejleder i engelsk.

Desuden har vi en ansøgning ude efter midler til at uddanne en kulturvejleder i samarbejde med et konsortium bestående af en række kommuner, en række kunst- og kulturaktører samt Professionshøjskolen UC SYD, der varetager projektledelsen. Konsortiet søger en samlet bevilling til projektet gennem Udviklingspuljen for Folkebiblioteker og Pædagogiske Læringscentre med dertil hørende medfinansiering.

Samarbejdets formål er en kvalificering af pædagogiske læringscenters arbejde med kunst- og kulturformidling for børn og unge i skolen. Vi vil facilitere et øget fokus på elevernes kulturelle dannelse, via alsidige udtryksformer.

Vi laver grundige overleveringer til vores modtagende skoler, ligesom vi er grundige i vores modtagelse af nye elever. Overgangen fra grundskolen til overbygningen ønsker vi fælleskommunalt at sikre mere professionelt, så vi har nedsat en arbejdsgruppe til dette arbejde skolerne imellem, ligesom vi på vores skole vil arbejde på en styrket praksis i en eksemplarisk overlevering.

Vi arbejder målrettet med kompetenceudvikling via refleksioner og lærings samtaler med personalet. Både ad hoc, efter tests og målinger samt efter supervision i undervisningen. Se afsnit om lærings samtaler.

Al personale har mulighed for løbende at ønske kurser og kompetenceudvikling. Vi prioriterer læringsfællesskaber højt og sender oftest flere afsted på samme tid, da vi erfaringsmæssigt ved, at læringen efterfølgende er lettere at omsætte gavnligt i organisationen.

Vi havde således alle vores dansklærere på mellemtrinnet på læsekursus sidste skoleår, ligesom vi i år har haft alle dansklærere på Alkalær.

Sidste skoleår indgik vi i et omfattende udviklingsarbejde vedr. professionel kapital, som inddrog alle facetter i arbejdet med den professionelle skole. Vi scorede meget højt og var særdeles godt tilfredse med vores målingsresultater. Ikke desto mindre, er der stadig områder, vi ønsker at udvikle på. En arbejdsgruppe har derfor arbejdet på tiltag i forbindelse med målingen, som skal danne baggrund for forbedrede kompetencer for børn og voksne. Vi har bl.a. haft en udviklingsaften med alle pædagogiske medarbejdere, hvor vi arbejder med undersøgelsen og vores indsatsområder både internt og med ekstern underviser.

### **Handleplan for det videre forløb:**

Der er fastsat besøg fra skolens leder hos alle undervisere inden afholdelse af den forestående MUS-samtale. Ønsket er at komme tæt på kerneydelsen og kunne give sparring til læreren.

Ellers ønsker vi at fastholde og videreudvikle den allerede igangværende praksis på området.

### ***Arbejdet med konkrete/ differentierede læringsmål og læringsformer, herunder arbejdet med løbende kortlægning af elevernes læring:***

#### **Status:**

På Sydmors Skole og Børnehus arbejder vi med en fast testkultur. Skolens vejledere er som udgangspunkt testansvarlige, og alt afhængig af testen involveres relevante parter. Vejledere og ledere samler løbende op på resultater og udfordringer på klasse- og individniveau. Skolens resultater samles elektronisk i Infoba, i elevplanen og fysisk på skolen. Derved sikrer vi adgang og synlighed omkring elevernes progression. For at sikre arbejdet med differentierede læringsmål, udnytter vi bl.a. undervisningsmetoden ”ugeskema revolutionen”, der netop tager udgangspunkt i dette. Vi benytter MinUddannelse som elektronisk platform. Programmet giver rig mulighed for og hjælp til fastsættelse af mål. Vi er i øjeblikket på begynderstadiet med programmet, og derfor arbejdes der hovedsageligt med fællesmål elektronisk.

**Handleplan for det videre forløb:**

Vi vil fortsætte arbejdet med kortlægning og differentieret læring. Vi vil desuden fokusere på brugen af taksonomier og synliggørelse af progression. Vi vil fortsat øge brugen af MinUddannelse og koble de individuelle og differentierede læringsmål på programmet, så de bliver synlige for hjemmene.

**Arbejdet med undervisningsmiljø og læringsro:****Status:**

Undervisningsmiljøet på Sydmors Skole og Børnehus er inspireret af teorien om inkluderende læringsmiljøer for alle børn og kvalitativ inklusion. Derfor har vi i huset en fleksibel gruppe, der er med til at skabe rum og ro for alle børn. Personalegruppen har tidligere været på kursus i klasserumsledelse og faglige udfordringer for alle børn, hvilket medvirker til at skabe den tilpasse læringsro. Vi benytter desuden åbne 'kontormiljøer' for enkelte børn, da det medvirker til den generelle ro i klassen. Skolens klasserum er forbundne med skydedøre to og to, hvilket giver gode muligheder for samlæsning og holddeling på forskellige niveauer. Vi benytter pædagog-støtte og tolærer-ordninger på skolen som supplement til organisering og ledelsesstruktur, hvor det er os økonomisk muligt.

I forhold til begrebet læringsro er det for os helt centralt, at det handler om tilpas ro/arbejds-uro i undervisningen. Lydniveauet bør altid være tilpasset opgaven, så det giver bedst mulig læring.

På Sydmors Skole og Børnehus har vi i indskolingen et hørebarnt. Elevens klasse er udstyret med elevmikrofoner og lærerne taler via en lærermikrofon. For at forbedre akustikken på skolen har vi udsmykket gangene med akustikplader. Pladerne er fyldt med læring, da de er påført varieret fagligt indhold som f.eks. geografiske kort, ordklasser, tyske gloser osv.

**Handleplan for det videre forløb:**

Vi vil fortsat arbejde mod bedst mulig undervisningsmiljø og den tilpasse læringsro.

**Arbejdet med en mere varieret skoledag med bl.a. fysisk aktivitet og praktisk undervisning:****Status:**

Rent skemamæssigt har vi struktureret skoledagen således, at der er variation, men også genkendelighed, i elevernes skoledag. Begge dele er vigtige for elevernes trivsel og læring. Vi har omlagt længden af lektionerne fra 45 til 60 min. Formålet er bedre mulighed for fordybelse og større mulighed for variation. Vores dagsstruktur ser derfor ud som følger:

Hver morgen begynder vi med fællessamling og morgensang kl. 07.45. Herefter er der skema frem til kl. 10.00 efterfulgt af 15 min. pusterum, hvor vi serverer frisk frugt til alle elever. Efterfølgende har vi 15 min. bånd, der kan benyttes bredt til læsning, fordybelse, bevægelse eller mindfulness. Kl. 10.30 - 11.30 er der en faglektion. Kl. 11.30-12.30 er der pusterum. I dette tidsrum serverer vores madordning et sundt og nærende måltid mad, og her er ligeledes mulighed for leg på legepladsen eller udeområderne. Pusterummet foregår med voksenstøtte og opsyn, men børnenes frie tid respekteres. Der er også mulighed for at lege organiseret i pusterummet, da legepatruljen tilbyder aktiviteter for de interesserede. Efter pausen er der skema resten af dagen. Eftermiddagen byder ofte også på et 15 min bånd, som igen kan benyttes til afrunding/evaluering af dagen eller faglig fordybelse.

Med omlæggelsen til 60 min. har vi styrket muligheden for faglig bevægelse, hvilket nu er et krav i alle lektioner. Derfor er faglig bevægelse som tidligere nævnt et punkt på fagudvalgsmøderne. Arbejdet med 'Ugeskemarevolutionen' som metode har været med til at sikre variation og bevægelse.

#### **Handleplan for det videre forløb:**

Opbygningen af den varierede skoledag evalueres løbende af både elever og voksne. Vi vurderer eventuelle fremtidige justeringer. Det er til stadighed et krav, at der i alle undervisningstimer er mulighed for variation og/eller bevægelse.

#### *Arbejdet med erhvervsorientering og samarbejde med virksomheder:*

**Status:** Vi arbejder fortsat på øget og forbedret samarbejde med lokale virksomheder. Derfor har vi udviklet en læseplan for samarbejdet. Læseplanen skal sikre, at skolen som minimum lever op til de nationale krav i forhold til området. Den er bygget op omkring målene med samarbejdet, så besøg ud af huset og i huset har et formål. Samtidig er den med til at sikre, at en bred vifte af erhvervsretninger er repræsenterede, så vi giver eleverne de bedst mulige forudsætninger for senere uddannelsesvalg. Den yderligere erhvervsorientering er lagt ud til klasseteams og kan foregå i den understøttende undervisning eller i relevante fag.

#### **Handleplan for det videre forløb:**

Vi afventer fortsat en evaluering af læseplanens effekt. Den finder sted foråret 2018. Når evalueringen er gennemført, vil vi justere læseplanen derefter. Se desuden afsnit om "Arbejdet med mål og principper for samarbejdet med kultur-og fritidslivet, erhvervslivet og ungdomsuddannelserne".

#### *Arbejdet med øget inddragelse af it/digitale læremidler:*

##### **Status:**

Alle elever på Sydmors Skole og Børnehus har adgang til digitale læremidler. Der er lavet en læseplan for brugen af MinUddannelse, og vi har ansat en IT-vejleder, der 6-7 timer ugentligt varetager funktionen med den pædagogiske brug af IT. Skolen er desuden i besiddelse af flere IT-baserede undervisningsmaterialer som f.eks. en E-Wall og en gulvmatrix. Der er adgang til iPads i classesæt for hele skolen, og vores fleksible hold har et fast sæt iPads. Vi er begyndt at kigge på inddragelsen af programmering i undervisning. Vi har derfor haft undervisning i blokprogrammering på forsøgsbasis. Skolen er desuden i besiddelse af et sæt Lego Mindstorm, så programmeringen kan gå hånd i hånd med robotteknologien.

Vi ønsker alene at øge inddragelsen af IT i undervisningen, hvis det giver mening læringsmæssigt.

#### **Handleplan for det videre forløb:**

Vi vil fortsat sikre elevernes adgang til relevant IT. Vi vil fastlægge en strategi for inddragelsen af programmering, robotter og 3D-print. Herunder fagrelevans eller selvstændige emner. Den nye teknologi kan være omkostningsfuld, så strategien tager højde for mulighederne i den henseende.

Vores mål er, at tilgængelige devices skal understøtte børnenes læring, men samtidig skal børnenes generelle it-kompetencer udvikles.

## **Arbejdet med mål og principper for samarbejdet med kultur- og fritidslivet, erhvervslivet og ungdomsuddannelserne:**

**Status:** Vi har i skoleåret 2016-17 begået tre læseplaner indenfor den "den åbne skole". En læseplan, der skriver sig ind i kulturlivet, en i fritidslivet samt en i erhvervslivet.

Vi iværksatte tre udvalg bestående af personale med særlig interesse for det givne område samt en ledelsesrepræsentant. De tre udvalg havde hver til opgave at producere en læseplan, der kunne facilitere et samarbejde med de tre områder og således sikre, at vi som skole når hele vejen rundt om "den åbne skole". Ligeledes medvirker læseplanerne til, at der er progression i elevernes møde med det omkringliggende samfunds mangfoldige muligheder. Læseplanerne sikrer samtidig, at undervisningen ikke primært udvælges ellers baserer sig på underviserens personlige præferencer.

Igangværende samarbejde:

- Skolen og Limfjordsteatret har indgået et partnerskab. Deres teaterlærer har været medskaber af forløb på 3 årgange i 2016/17.
- Blæserklasse oprettet på vores 4. årgang i samarbejde med Musikskolen.
- Violinundervisning på vores 3. årgang i samarbejde med Suzukiskolen.
- Diverse skiftende udstillinger på skolen af skolekunstforeningen Midt-Vest
- Vi har indledt et samarbejde med Musikskolen, som underviser både hold og individuelt på skolen i vores UU bånd. Ligeledes kører vi et blæserforløb på vores 4. årgang.
- Morslands Historiske Museum samarbejder vi med ved forløb, hvor det giver mening.
- Skolekor etableret i samarbejde med Sydmors Pastorat. Vi tilbyder kor til vores elever fra 3. – 6. kassetrin. Koret optræder i Kirken ved udvalgte lejligheder.
- Der er indgået aftale med lokale idrætsforeninger vedr. samarbejde omkring motion og bevægelse.
- Skolen har søgt EU-midler hjem og har etableret en frugtordning.
- Skolen har ansat en naturvejleder på 10 procent's årsværk. Han tager på skift alle klasser med på tur sammen med klassens lærere. Her undervises de om naturen i naturen.
- Mors er en gang årligt vært for det landsdækkende "Kulturmødet". I den forbindelse arbejder hele skolen med kunst og kultur i dagene op til og besøger mødet.
- Vi ønsker at uddanne en kulturfagsvejleder.
- De såkaldte timeløse fag er hos os lagt ind i UU- undervisningen. Vi har ved skoleårets start formaliseret samarbejdet mellem lærere og pædagoger i UU-båndet og således afklaret, hvem der forestår undervisningen af de tidligere timeløse fag.

Det er for os altafgørende, at skolen uddanner hele mennesker med mangfoldige kompetencer. Vi skal gøre alle elever så dygtige fagligt, som de formår. Vi er overbeviste om, at vi bedst opnår dette ved at præsentere eleverne for alsidige udtryksformer og ved at bevidstgøre dem om betydningerne af forskellige kommunikationsformer. Kulturen kan understøtte elevernes fagfaglige uddannelse her på stedet, men fortjener også et selvstændigt "rum", hvor kultur alene føles og opleves.

### **Handleplan for det videre forløb:**

Læseplanerne er ude at "lære at gå" i dette skoleår. Vi evaluerer læseplanerne og deres virke i foråret. Læseplanerne er tænkt som dynamiske og skal tilrettes hvert skoleår. Der vil være variation af de muligheder, der er os tilgængelige fra vores samarbejdspartnere, ligesom der vil være variation i begivenheder, som vi for alt i verden vil opleve.

### **Skolebestyrelsens bemærkninger:**

Skolebestyrelsen arbejder kontinuerligt og konstruktivt med skolens mange principper, herunder elevernes udvikling i skolens sociale og faglige fællesskaber. Vi prioriterer det, der omhandler at være omkring "vo-



res" børn i det daglige arbejde. For at sikre os, at børnenes trivsel, udvikling og læring er tilstede på det ønskede niveau. Vores størrelse taget i betragtning, bliver vi sårbare, hvis vi skal rumme mange børn med særlige behov. Det kan skubbe vores budget i en ikke hensigtsmæssig retning. Vores budget rummer også ekstra udgifter til busser, da det er den eneste måde, hvorpå vi kan komme ind til byen. Vi er indforståede med, at busserne på øen er gratis, men det er svært at få vores skema passet ind efter køretiderne (tur/retur). Vi som bestyrelse, er meget tilfredse med den positive udvikling skolen befinder sig i. Sådan en udvikling kommer ikke af sig selv, den kommer af et dygtigt personaleteam. Så stor ros til teamet på skolen, for deres måde at gribe opgaverne an på.

## **Dueholmskolen**

### **Faktuelle oplysninger, skoleårene 15/16 og 16/17:**

Skole: Dueholmskolen

Klassetrin: 4. – 10. klassetrin

Antal klasser og antal elever:

pr. 5. september 2015:

Årgang:	Antal klasser:	Antal elever:
0		
1		
2		
3		
4	4	93
5	4	92
6	4	96
7	8	180
8	8	171
9	8	168
10	3	80
Andre klasser*	5	71
I alt:	39+5	951

pr. 5. september 2016:

Årgang:	Antal klasser:	Antal elever:
0		
1		
2		
3		
4	4	88
5	4	94
6	4	101
7	9	193
8	8	179
9	8	156
10	4	94
Andre klasser*	5	70
I alt:	41+5	975

\*andre klasser: specialgrupper, modtagerklasser m.v.

September 2015    September 2016

Antal børn i SFO:

Antal fuldtidsstillinger, lærere:	98,1	98,16
Antal fuldtidsstillinger, pædagoger:	7,82	7,56
Antal fuldtidsstillinger, pædagogmedhjælpere:	1,39	5,52

## Redegørelse for arbejdet med implementering af folkeskolereformen:

### *Status i forhold til nationale mål og kommunalt fastsatte mål for progression:*

Nedenfor anføres, om andelen er steget, faldet eller uændret

Dansk, læsning:

Andelen af elever med gode resultater i dansk, læsning skal stige år for år.

Status, forår 2017:

4.klassetrin: faldet

6.klassetrin: faldet

8.klassetrin: steget

Andelen af de allerdygtigste elever i dansk skal stige år for år.

Status, forår 2017:

4.klassetrin: faldet

6.klassetrin: steget

8.klassetrin: steget

Andelen af elever med dårlige resultater i læsning skal falde år for år.

Status, forår 2017:

4.klassetrin: steget

6.klassetrin: steget

8.klassetrin: faldet

Matematik:

Andelen af elever med gode resultater i matematik skal stige år for år.

Status, forår 2017:

6.klassetrin: faldet

Andelen af de allerdygtigste elever i matematik skal stige år for år.

Status, forår 2017:

6.klassetrin: faldet

Andelen af elever med dårlige resultater i matematik skal falde år for år.

Status, forår 2017:

6.klassetrin: steget

**Bemærkninger til status, herunder redegørelse for, hvordan der er arbejdet med læringsamtaler som opfølgning på nationale tests:**

#### Bemærkninger til status i dansk:

Derimod er det bekymrende, at andelen af gode læsere på 4. og 6. årgang er dalet. Vi er opmærksomme på dette, og vi har iværksat indsatser.

#### Bemærkninger til status i matematik:

Matematik har i flere år været en akilleshæl på Dueholmskolen med svage resultater til følge. Faget bliver i disse år mere og mere digitaliseret med brug af regneark, tegneprogrammer mv. Dette har været en udfordring for nogle lærere. Intern kursusvirksomhed har dog afhjulpet dette.

#### Læringssamtaler som opfølgning på nationale tests:

I skoleåret 16/17 blev der ikke gennemført deciderede læringssamtaler som opfølgning på de nationale tests. Vi brugte tiden på at udvikle en model for dette arbejde, der er taget i brug i dette skoleår.

#### Handleplan for det fortsatte arbejde frem mod målene:

Vi har i dette skoleår igangsat en ny strategi på skolen, hvor vi aktivt bruger læringssamtalerne i arbejdet med at kvalificere lærernes undervisning. Det sker eksempelvis ved peer-learning, hvor to lærere overværer hindandens undervisning og efterfølgende taler om den oplevede klasserumsledelse, relationsarbejde og undervisningens indhold. Alle lærere har ligeledes en læringssamtale med en leder. Derudover har lederne læringssamtaler med fagteams om resultaterne af de nationale tests, når disse foreligger.

#### Dansk:

Vi arbejder til stadighed med at kvalificere dansklærernes faglige viden og kunnen. Pt. deltager 15 dansklærere fra Mellemlinnet i et AKALÆR-kursus.

Endvidere arrangeres interne kursus for samme målgruppe.

Vi forventer, at indførelsen af formelle læringssamtaler (se nedenfor) vil medføre, at niveauet vil stige.

#### Matematik:

Også i elevernes læring af matematik arbejder vi med at opkvalificere lærerne. Eksempelvis arrangerer vi d. 8. marts en fagdag for alle matematiklærerne på skolen. En del elever får gavn af ekstraundervisning i skolens Matematiklaboratorium, hvor skolens matematikvejledere hjælper dem med at "knække koden".

#### Læringssamtaler som opfølgning på nationale tests:

I indværende skoleår stiller ledelsen krav om, at alle klasser, der skal deltage i den obligatoriske nationale test, også skal gennemføre den frivillige for at træne eleverne i dette.

Når der foreligger resultater fra nationale tests (frivillige og obligatoriske) samt

Skolens interne tests mv., behandles disse af årgangens faglærere. Ledelsen overvåger resultaterne og griber ind, hvis klasser præsterer markant dårligere end andre. Vi vil i det hele taget sætte fokus på forberedelsen til og gennemførelsen af de nationale tests og sikre at elever har adgang til de hjælpemidler, de må have.

Derudover indgår testresultaterne som en naturlig del af de læringssamtaler, som ledelsen har med hver enkelt medarbejder.

## *Arbejdet med fastsættelse af konkrete mål for arbejdet med sundhedsfremme og forebyggelse.*

### *Herunder arbejdet med: Institutionsteam, LP-modellen, udviklingsmøder samt anvendelsen af trivselsmålinger og resultater fra børnesundhedsprofilen:*

#### **Status:**

##### Institutionsteam

Vi har haft 26 elevsager igennem de 7 møder, der er gennemført.

Efter en svag start, hvor alt for mange ”tunge” sager drænedes institutionsteamets arbejde, har vi nu fundet en form, hvor møderne fungerer.

##### LP-modellen

Denne model er efterhånden indarbejdet som et redskab i lærernes arbejde med udfordrede elever og forskellige andre problemstillinger.

##### Udviklingsmøder

Der bliver hen over skoleåret gennemført en række udviklingsmøder med deltagelse af PPR-konsulenter, forældre, lærere og ledelse. Disse møder fungerer godt. De er resultatorienterede, og forældrene er som regel glade for dem.

##### Trivselsmålinger:

Resultaterne af Trivselsmålingen i skoleåret 16/17 var tilfredsstillende.

Efter gennemførelsen af den obligatoriske trivselsmåling blev resultaterne for de enkelte klasser drøftet på et møde for det pædagogiske personale. Desuden deltog skolen i den landsdækkende trivselsdag den første fredag i marts.

##### Børnesundhedsprofilen

Forskellige nedslag i den omfattende børnesundhedsprofil viser, at langt den overvejende del af eleverne har det godt i skolen og derhjemme. Vi noterer os, at Dueholmskolens elever på næsten alle parametre ligner de tilsvarende landsresultater. Enkelte steder er der dog forskel. Eksempelvis bruger flere af vores elever på 5. årgang cykelhjelm end landsgennemsnittet. Bekymrende er det, at skolens elever på 5. årgang drikker flere sukkerholdige drikke og spiser mere slik end på landsplan.

For 8. årgangs vedkommende bemærker vi, at skolens elever trives marginalt bedre både i skolen, derhjemme og sammen med vennerne. Årgangens elever har ligeledes et højt aktivitetsniveau i deres fritid.

#### **Handleplaner for det videre forløb:**

##### Institutionsteam

Institutionsteam Dueholm arbejder fortsat med at udvikle en model, så møderne kvalificeres. Vi vil afprøve forskellige måder at sammensætte dagsordener, prøve at have forældre til at deltage i møderne og i det hele

taget arbejde på at forbedre møderne. Eksempelvis skal vi blive bedre til at følge op på de beslutninger, institutionsteamet har taget.

Da vi har rigtig mange sager, vil vi også afprøve i perioder at have flere møder end det ene, der er stipuleret per måned.

#### LP-modellen

Det igangværende arbejde fortsættes

#### Udviklingsmøder

Vi forventer, at antallet af disse møder vil blive forøget.

#### Trivselsmålinger:

I forbindelse med den kommende trivselsmåling vil ledelsen gå tættere på resultaterne fra 4. og 7. årgang med samtaler med de enkelte klassers kontaktlærere.

#### Børnesundhedsprofilen

Der skal sættes fokus på elevernes indtag af sukkerholdige fødevarer på Melletrinnet.

### ***Arbejdet med udviklingen af fagudvalgsarbejdet, samarbejdet om overgange samt kompetenceudvikling:***

#### **Status:**

Arbejdet med lærernes faglige udvikling foregår i fagteams, der mødes et par gange om året med det formål at styrke den fag-faglige udvikling i faget, fremkomme med ønsker til budgettet mv.

I dette skoleår er vi startet på at nedtone fagudvalgsarbejdet til fordel for pædagogiske fællesskaber, hvor fx alle matematiklærerne på en årgang mødes jævnligt og planlægger undervisningen, drøfter brug af læringsplatformen ”Min uddannelse” og i det hele tage forbereder sig med lignende faglærere.

#### **Handleplan for det videre forløb:**

Ovennævnte arbejde fortsættes. Derudover vil vi stedet for at sende folk på kursus i fx Ålborg (hvor det meste af uddannelsesvirksomheden ligger) arrangere kursusdage i matematik og dansk her på matriklen., hvor alle skolens faglærere i bemeldte fag deltager. For at sikre en god overgang til gymnasieskolen, arrangerer vi et kursus for matematiklærerne i skolens Overbygning og Morsø Gymnasium i november 18.

For at imødekomme kravet om, at lærerne skal have de nødvendige faglige kompetencer har vi pt to lærere, der deltager i et kompetenceudviklingskursus i biologi på Universitetcenter Nordjylland i Aalborg.

### ***Arbejdet med konkrete/ differentierede læringsmål og læringsformer, herunder arbejdet med løbende kortlægning af elevernes læring:***

#### **Status:**

Det er i læringsplatformen at arbejdet med læringsmål og kortlægning foregår. Efter i flere år at have anvendt faciliteterne i KMD Education, har vi skiftet platform til Min Uddannelse, som lærerne har skullet bruge ressourcer på at sætte sig ind i. Dette har krævet nogen tilvænning.

**Handleplan for det videre forløb:**

Det forventes at lærerne i stigende grad vil bruge Min Uddannelse til at stille differentierede mål op for eleverne. Ledelsen vil stimulere dette ved brug af at lade særligt uddannede lærere vejlede deres kolleger. I læringsamtalerne vil ledelsen spørge ind til: Hvad målet var for den enkelte undervisningsaktivitet, og om dette mål blev indfriet.

***Arbejdet med undervisningsmiljø og læringsro:*****Status:**

Vi finder, at det generelle undervisningsmiljø på Dueholmskolen er godt. Skolen fremgår med pæne, velholdte lokaler og gode fællesarealer. Fx det lykkes at skabe et godt undervisningsmiljø på Store Torv, hvor adskillige mindre grupper kan sidde og arbejde uden at blive forstyrret af andre elever.

**Handleplan for det videre forløb:**

Vedligeholde status og den kultur, der er omkring undervisningsmiljøet.

***Arbejdet med en mere varieret skoledag med bl.a. fysisk aktivitet og praktisk undervisning:*****Status:**

I efteråret 2017 blev skolen, efter at lærerne havde gennemgået et længerevarende kursusforløb, certificeret som DGI skole, som betyder at lærerne har fået en række værktøjer til at skabe mere bevægelse i timerne. Derudover tilrettelægger vi skemaerne således, at der er en række tilbud om fysisk aktivitet og praktisk undervisning. Fx har vi en idrætslinje Mellemtrinnet, hvor der også er elever, der fungerer som trivselsledere og laver aktiviteter for de andre elever.

I Overbygningen tilbydes eleverne at deltage i forskellige Grene. Fx Bolden, Idrætslab på 8. årgang samt Fodbold-, Håndbold- og Gymnastikgrenene på 9. årgang. Et hold på 15 drenge har grenfaget Motoren, som foregår i værkstedsfaciliteterne på Landbrugsskolen.

**Handleplan for det videre forløb:**

Den planlagte tilpasning af skolens økonomi vil medføre indskrænkninger i disse tilbud.

***Arbejdet med erhvervsorientering og samarbejde med virksomheder:*****Status:**

Erhvervsorientering er en obligatorisk del af undervisningen og varetages som udgangspunkt af kontaktlærerne fx ved virksomhedsbesøg og inddragelse af forældrenes arbejdspladser.

På det seneste har skolens syv 7. klasser været på virksomhedsbesøg på forskellige landbrug.

Skolens Erhvervslinje, som er for skoletrætte elever i Overbygningen, har et tæt samarbejde med erhvervslivet, idet eleverne her er i praktik i lokale virksomheder i op til ½ af undervisningstiden.

#### **Handleplan for det videre forløb:**

Skolens Erhvervslinje nedlægges. Men da der fortsat vil være behov for at få elever i længerevarende praktikker som kombineres med skolegang, vil vi arbejde med at udvikle en model, der kan imødekomme dette behov.

### *Arbejdet med øget inddragelse af it/digitale læremidler:*

#### **Status:**

Der sker i disse år en udfasning af de analoge læremidler som fx skolebøger. I stedet ligger en stadig større mængde undervisningsmateriale på forskellige digitale platforme. Den platform, der bruges mest, er Clio Online, som tilbyder undervisningsforløb i stort set alle fag; også Matematikfessor er en meget populær platform.

#### **Handleplan for det videre forløb:**

Denne overgang til baseret undervisningen på de digitale læremidler vil fortsætte. Der skal være opmærksom på, hvilken indflydelse dette vil få på elevernes læringslyst, fx om det vil have betydning, når eleverne for sjette gang den samme dag skal slå op på Clio Online.

### *Arbejdet med mål og principper for samarbejdet med kultur- og fritidslivet, erhvervslivet og ungdomsuddannelserne:*

#### **Status:**

Dueholmskolen er en aktiv medspiller i Kulturmødet, som alle elever deltager i. Desuden har vores 5. årgang deltaget i markeringen af Lutheråret.

Alle årgange har været på mindst én naturtur rundt omkring på Mors under ledelse af en naturvejleder.

Der har ligeledes været et fint samarbejde med Morsø Musikskole, hvor elever fra 5. og 6. årgang har kunnet deltage på et Blæserhold. Vi har et samarbejde med Morsø Kunstforening omkring ophængning af kunst.

På 8. årgang arbejder hver klasse en uge med at lave Duenews, hvor eleverne fremstiller en nyhedsudsendelse med forskellige indslag. Tit og ofte er der her indslag fra det lokale erhvervsliv.

Skolen har et tæt samarbejde med ungdomsuddannelserne..

Både Morsø Gymnasium og EUC Nordvest tilbyder undervisningsforløb til skolens ældste klasser. Samarbejdet med disse interessenter er godt og gnidningsfrit. Og det samme kan siges om Morsø Sportcollege.

#### **Handleplan for det videre forløb:**

Sammen med Morsø Gymnasium er vi ved at udvikle mere eller mindre permanente udstillinger i naturfagsområdet på gymnasiet, hvor både Dueholmskolen og gymnasiet har naturfag. Fx med robotter, energiprojekter, aerodynamik ect.

Vi er ved at søge penge hjem til dette.



Der arbejdes ligeledes med at afstemme forventningerne i matematik mellem Dueholmskolens og gymnasie- lærerne i faget. Fx omkring det sprog, man anvender i matematik.

Der er aftalt en kursusdag i efteråret 18 for målgruppen.

Man kunne forestille sig, at dette også ville sprede sig til andre fag.

### **Skolebestyrelsens bemærkninger:**

Skolebestyrelsen har gennemgået nærværende kvalitetsrapport og godkender den uden yderligere kommentarer.

*Lone Heise*

*Formand for skolebestyrelsen*

## ***Erslev Skole***

### ***Faktuelle oplysninger, skoleårene 15/16 og 16/17:***

Skole:           Erslev Skole

Klassetrin: specialskole, 0. – 10. klassetrin

Antal klasser og antal elever:

pr. 5. september 2015:

Årgang:	Antal klasser:	Antal elever:
0	1	10
1		
2		
3		
4	1	11
5		
6		
7		
8	1	11
9		
10		
I alt:	3	32

pr. 5. september 2016:

Årgang:	Antal klasser:	Antal elever:
0	1	8
1		
2		
3		
4	1	10
5		
6		
7		
8	1	10
9		
10		
I alt:	3	28

September 2015:

September 2016:

Antal børn i SFO:	11	11
Antal fuldtidsstillinger, lærere:	7	7
Antal fuldtidsstillinger, pædagoger:	2	2
Antal fuldtidsstillinger, pædagogmedhjælpere:	2	2
Heraf omregnede fuldtidsstillinger, der vedrører SFO:	1	1

### *Redegørelse for arbejdet med implementering af folkeskolereformen:*

#### **Status i forhold til nationale mål og kommunalt fastsatte mål for progression:**

Erslev Skoles målgruppe er elever med en diagnose indenfor autisme spekteret, og elever, der kan profitere af skolens pædagogiske tilbud efter visitering hertil af PPR. Elevernes kognitive, faglige og sociale forudsætninger varierer derfor voldsomt.

Vi arbejder med de nationale fastsatte mål og resultatmål om at ”udfordre alle elever, så de bliver så dygtige, de kan” med afsæt i den enkelte elevs specielle individuelle forudsætninger. Men netop på baggrund af elevernes forudsætninger, som ofte medfører en meget ujævn faglig og social udvikling, er vi udfordret af at skulle vurdere folkeskolereformens faglige progression i forhold til de nationale mål og de kommunale fastsatte mål.

Elevgruppen er jævnt fordelt fra 0. til 10. klassetrin, hvilket medfører, at der kun er få elever på hvert klassetrin. Enkelte af vore elever vil kunne efterleve kravene i enkelte fag, men vil samtidig være begrænset af, at

deres naturlige faglige udvikling ikke nødvendigvis følges med deres klassealder. Hovedparten af vore elever ligger derfor på lavere klassetrin end de skulle i forhold til deres alder og i en længere periode, forstået således, at ét års undervisning ofte ikke medfører ét års udvikling.

Eleverne vil således score lavt i forhold til nationalt fastsatte mål, da de ofte går i klasse(r) lavere end de skulle i forhold til deres levealder.

På baggrund af disse overvejelser er nedenstående status for nationale og kommunale mål for progression ikke besvaret.

Vores arbejde ligger i, at dygtigøre elevernes i deres faglige, sociale og kommunikative kompetencer, således at de hele tiden flyttes til næste nærmeste udviklingstrin såvel fagligt som socialt – og det foregår bl.a. også ved deltagelse i alle folkeskolens faglige vurderinger (for de elever, der evner det).

## **Handleplan for det fortsatte arbejde frem mod målene:**

### *Læringssamtaler som opfølgning på nationale tests:*

Med baggrund i foranstående forklaring afholder vi ikke læringssamtaler som opfølgning på nationale tests. Men vi afholder ugentlige strukturerede læringssamtaler for at øge elevernes læring og trivsel, hvor lærerne reflekterer over egen praksis i forhold til – det foregår ind i mellem med inviterede faglige personer. Ligeledes har vi dialogmøder med forvaltningen og andre skoler, hvor denne proces understøttes.

### *Handleplan for det fortsatte arbejde frem mod målene:*

Ved teammøder og fællesmøder med baggrund i en socialkonstruktivistisk tankegang fokuseres på: -

- Hvordan læringsprocessen skaber viden.
- Udvikling/forandring skabes, når det opleves som en nødvendighed, alle skal være medspillere – samt forskellige forhold skal følges, når der skal ske vellykket forandring – herunder nødvendighed af ændring af skolens kultur.
- Personalets trivsel baseres på en tredelt trivselsmodel med vægt på relationer, mestring og selvopfattelse.

Ovenstående bullets tager udgangspunkt i lærernes eksisterende velfungerende praksis samt aktivt arbejde med teoretisk viden. Tiltagene startede sidste år og vil blive arbejdet videre med fremover.

## **Arbejdet med fastsættelse af konkrete mål for arbejdet med sundhedsfremme og forebyggelse.**

### **Herunder arbejdet med: Institutionsteam, LP-modellen, udviklingsmøder samt anvendelsen af trivselsmålinger og resultater fra børnesundhedsprofilen:**

#### **Status:**

- Alle elever har dagligt bevægelse på skemaet. Frikvarterne er planlagte udendørs aktiviteter – skolens udeområder består af legeplads, fodbold/basket baner, krat/skov/bakke og mountainbike bane.
- De enkelte team afholder LP møder hver fjortende dag.

- Vi afholder ”sikkerhedsmøder” efter behov med tillidsmand, arbejdsmiljørepræsentant og leder. Vi har Medudvalg, som afholder møde hver måned.
- Institutionsmøder afholdes én gang i måneden.
- Sagsbehandler har fast mødetid 2 timer pr. måned på skolen til at varetage henvendelser fra forældre, elever og personale (vedr. elever).
- Sundhedsplejersken arbejder med ”Holbækmetoden”, som inddrager forældrene aktivt.
- Sundhedsplejersken har fast mødetid 2 timer pr. måned på skolen til at varetage henvendelser fra forældre og personale (vedr. elever).
- Vi deltager i trivselsmålinger og børnesundhedsprofilen med samme tilgang som til nationale og kommunale mål.

#### **Handleplaner for det videre forløb:**

- Ovenstående aktiviteter fortsætter.

### **Arbejdet med udviklingen af fagudvalgsarbejdet, samarbejdet om overgange samt kompetenceudvikling:**

#### **Status:**

- Én lærer deltager i kompetenceudvikling.
- 5 lærere deltager Alkalær-metoden.
- 5 deltagere i svømmeprøven.

#### **Handleplan for det videre forløb:**

- Lignende aktiviteter fortsætter.

### **Arbejdet med konkrete/ differentierede læringsmål og læringsformer, herunder arbejdet med løbende kortlægning af elevernes læring:**

#### **Status:**

- Vi er i fuld gang med at anvende MinUddannelse til beskrivelse af elevernes årsplaner og undervisningsforløb med fokus på individuelle læringsmål, evaluering og feedback. Hertil er vi i gang med at udarbejde vores eget evalueringsskema til beskrivelse af ikke -faglige aktiviteter.

#### **Handleplan for det videre forløb:**

- Ovenstående aktiviteter fortsætter.

### **Arbejdet med undervisningsmiljø og læringsro:**

#### **Status:**

- Erslev Skoles pædagogik (TEACCH) fordrer, at elever på alle tidspunkter er tydeligt vidende om, hvad dagsprogrammet er dvs., hvad der skal arbejdes med, hvem eleven skal samarbejde med, hvor-

når opgaven er færdig, og hvad eleven skal bagefter. Herudover har eleven forskellige fysiske afgrænsninger til rådighed afhængig af aktiviteten. Dagsprogrammer er individuelt tilrettet den enkelte elev.

#### **Handleplan for det videre forløb:**

- Ovenstående aktiviteter fortsætter.

#### **Arbejdet med en mere varieret skoledag med bl.a. fysisk aktivitet og praktisk undervisning:**

##### **Status:**

- Er delvist beskrevet under punktet ”arbejde med sundhedsfremme...”. Vores arbejde består også i, at gøre eleverne parate til at blive så selvhjulpne som muligt. Derfor består en del af undervisningen i madlavning, personlig hygiejne, lære om livet, sociale fag, fysisk træning mm.

#### **Handleplan for det videre forløb:**

- Aktiviteterne fortsætter.

#### **Arbejdet med erhvervsorientering og samarbejde med virksomheder:**

##### **Status:**

- De elever, der magter et praktikforløb, får det tilbudt.
- Vi deltager i Brobygningsforløb.

#### **Handleplan for det videre forløb:**

- Aktiviteterne fortsætter.

#### **Arbejdet med øget inddragelse af it/digitale læremidler:**

##### **Status:**

- Alle elever arbejder med egen Ipad.
- Arbejdet med MinUddannelse er et IT værktøj.

#### **Handleplan for det videre forløb:**

- Aktiviteterne fortsætter.

## Arbejdet med mål og principper for samarbejdet med kultur- og fritidslivet, erhvervslivet og ungdomsuddannelserne:

### Status:

- Regelmæssige møder med Ungdommens Uddannelse vedr, elevernes fremtid.
- Samarbejde med Erslev STU:

### Handleplan for det videre forløb:

- Aktiviteterne fortsætter.

### *Skolebestyrelsens bemærkninger:*

Skolebestyrelsen støtter op om de nationalt fastsatte mål:

- Folkeskolen skal udfordre alle elever, så de bliver så dygtige, de kan.
- Folkeskolen skal mindske betydningen af social baggrund i forhold til faglige resultater.
- Tilliden og trivslen i folkeskolen skal styrkes blandt andet gennem respekt for professionel viden og praksis.

Vedr. ovenstående redegørelse for implementeringen af folkeskolereformen på Erslev Skole vurderet i forhold til ønsket/kravet om nationale og kommunale resultatmål, vil Erslev Skole, som er en special skole, stå overfor nogle udfordringer. Vore elevgruppes faglige, mentale og sociale aldre er meget forskellige ligesom elevernes faglige/socialt udvikling ikke nødvendigvis følger deres levealder. På den baggrund vil der være meget store forskelle i elevernes indlæringshastigheder – altså til at nå næste udviklingstrin.

For nogle af eleverne vil det være det sociale område, der er størst indlæringsfokus på. Det betyder, at den fag-faglige læring i perioder vil være mindre vigtig.

Vi har altså elever, for hvem resultatmålene giver mening, og andre for hvem, udviklingen vil spredes ud over en meget længere tidsperiode.

Erslev Skole lever fuldt ud op til: ”Folkeskolen skal udfordre alle elever, så de bliver så dygtige, som de kan”.